



informační systém
money S4

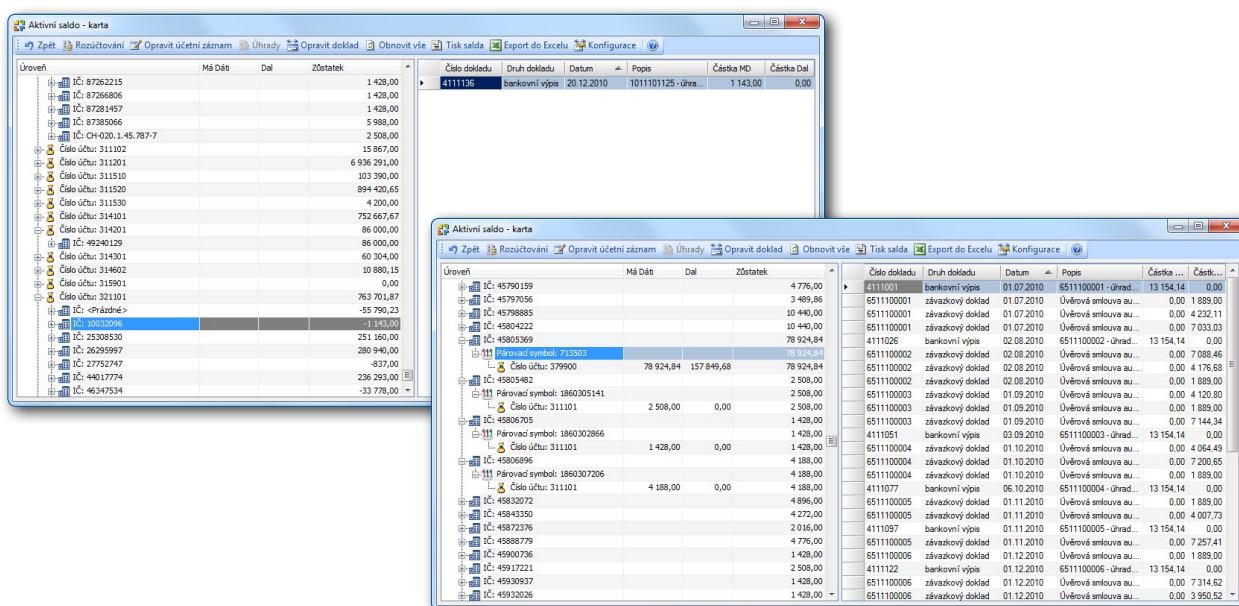
Modul Aktivní saldo



Představení modulu

Aktivní saldo je samostatně prodávaná nadstavba modulu Účetnictví. Podává přehled o stavu a pohybech saldokontních účtů a slouží k tzv. čištění salda. S použitím tohoto modulu odpadá zdlouhavá práce účetních při tisku sestavy *Salda*, následně opravě primárních dokladů, opětovném tisku sestavy atd., až ke konečné situaci, kdy je saldo na příslušných účtech korektní. Díky *Aktivnímu saldu* lze veškerou tuto činnost provádět on-line s možností okamžité opravy dokladů, jejich úhrad a zaúčtování. Sestava tak nabízí značné zrychlení běžné měsíční rutinní práce účetních při párování salda nejen pohledávek a závazků, ale i jakýchkoliv dalších účtů (např. materiál na cestě). Sledované účty musí mít v *Účtovém rozvrhu* zatříděný přepínač **Sledovat saldo**.

Další výraznou výhodou modulu je, že na rozdíl od běžné sestavy *Salda*, která má pevně definované párování podle proměnných *Účet* → *IČ* → *Párovací symbol*, je možné v *Aktivním saldu* změnit hierarchickou posloupnost těchto proměnných a také jejich počet. Párování lze tedy provádět podle *Účtu*, *IČ* a *Párovacího symbolu* v jakékoliv kombinaci a jakémkoliv pořadí těchto proměnných.



UPOZORNĚNÍ: Vzhledem ke značnému objemu dat, zpracovávaných v modulu *Aktivní saldo*, je tento modul z důvodu rychlosti zpracování přístupný pouze v lokálním režimu připojení k SQL. Při přihlášení do programu je potřeba aktivovat požadavek *Lokální síť*, který najdete na *Přihlašovacím okně* k programu v části *Další nastavení*. Aplikace i nadále pracuje v síťovém provozu, ale režim lokální sítě umožní stáhnout větší objem dat v kratším časovém úseku.

Do sestavy se podle nastavení v *Konfiguraci* načítají buď všechny záznamy z agendy, nebo jen data z aktuálního účetního období (minulé období je započtené interním dokladem, který byl vytvořen při jeho uzavření).

Práce s Aktivním saldem

Okno *Aktivní saldo* je rozdělená na dvě části.

Levá část

V levé části okna je přehled proměnných, podle kterých se párují záznamy v *Účetním deníku* (saldokontní účet, IČ a párovací symbol). Tyto proměnné jsou uspořádány do stromčkové struktury podle nastavení v *Konfiguraci*, její popis najdete dále. Standardně je saldo sestavené podle třídění *Účet* → *IČ* → *Párovací symbol*, v konfiguraci je tento stav možné kdykoliv změnit. V každé větvi stromčku je vypočtená hodnota obrátů *MD*, *Dal* a *Zůstatků* salda ze všech záznamů účetního deníku, které se vztahují k dané větvi. Zůstatek se počítá jako rozdíl *MD* – *Dal* u aktivních i pasivních účtů. Stromček je možné třídit podle hodnot saldokontních proměnných, podle výše obrátů a zůstatku.

Pro dohledání konkrétních záznamů lze využít funkci *Rychlého hledání*, kdy se pomocí klávesy Ctrl + C zkopíruje pouze rozhodující údaj označené buňky (tedy např. jen skutečný *Párovací symbol* bez vysvětlujícího textu) a pomocí Ctrl + V se pak vyhledá jinde. V řádce pro rychlé hledání lze využít tlačítek *Předchozí* a *Další*, která zprostředkují pohyb kurzoru po jednotlivých položkách seznamu aktivního salda, které vyhovují podmínkám hledání.

Pravá část

Vpravo jsou zobrazené záznamy z účetního deníku, které se vztahují k proměnným, na nichž je umístěný kurzor v levém okně, jde o období funkce *Spárování* v *Účetním deníku*. Jestliže je kurzor na některé vyšší úrovni stromečku, okno zobrazí záznamy i pro všechny podřízené větve. V záznamech je možné standardním způsobem vyhledávat a třídít je, jejich výběr lze navíc omezit podmínkami v *Konfiguraci* na výhradně nevyrovnané zůstatky nebo doklady vystavené po určitém datu.

V okně je standardně vidět jen několik sloupců s rozhodujícími údaji (číslo a druh dokladu, datum, popis a částka), ale v některých agendách může nastat potřeba sledovat i jiné informace (kontrolingové údaje, cizí měny apod.) a při práci ve vyšších úrovních stromečku může být výhodné vidět i účet, IČ nebo párovací symbol. Požadované sloupce lze zobrazit pomocí funkce *Výběr sloupců*, kterou obsahuje místní nabídka otevřená pravým tlačítkem myši v záhlaví sloupců.

Funkce seznamu

Nástrojová lišta *Aktivního salda* obsahuje následující tlačítka:

- « **Rozúčtování** – otevře se okno *Rozúčtování účetního zápisu*, pomocí kterého se dá rozúčtovat záznam pod kurzorem.
- « **Opravit účetní záznam** – lze také editovat *Účetní zápis*, a to stejným způsobem jako v *Účetním deníku*.
- « **Úhrady** – tlačítko je funkční jen tehdy, pokud patří záznam pod kurzorem k prvotnímu dokladu typu *Faktura vydaná*, *Faktura přijatá*, *Pohledávkový doklad*, *Závazkový doklad*. Funkce je identická se stejnojmennou funkcí vyvolanou v daném seznamu dokladů. Takto lze např. uhradit doklad interním dokladem (nedobytné pohledávky, vypořádání drobných rozdílů mezi částkami předpisu a platby apod.) a tím saldo vyrovnat.
- « **Opravit doklad** – zobrazí se karta zdrojového dokladu k záznamu, na kterém je v pravé části salda umístěný kurzor. Během editace lze provést různé úkony, které ovlivňují stav saldokonta – změnit zaúčtování dokladu, párovací symboly, provést / zrušit úhrady apod. Po uložení dokladu se saldo automaticky obnoví podle uskutečněných změn.
- « **Obnovit vše** – při práci v síťovém provozu je potřeba sestavu pravidelně aktualizovat, aby se do ní promítly změny provedené jinými uživateli.
- « **Tisk salda** – v případě potřeby je možné kdykoliv vytisknout standardní tiskovou sestavu *Saldo*. Tato sestava se dá omezit jen pro konkrétní účet či IČ a před tiskem dá se prohlédnout na obrazovce pomocí *Náhledu*.
- « **Export do excelu** – na vybranou adresu v počítači se uloží tabulka s daty, které jsou zobrazené v pravé části okna.
- « **Konfigurace** – otevře okno pro nastavení rozsahu a řazení úrovní proměnných pro párování a pro výběr dat.

