

informační systém
money S4

Modul Čtečky čárových kódů

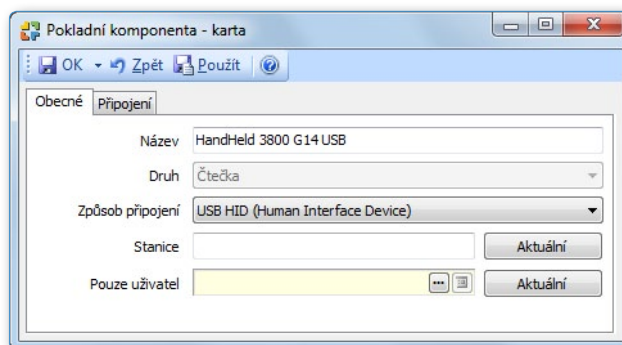


Čárové kódy v Money

Využití čárových kódů je samostatný obchodní modul Money určený zejména pro obchodní firmy s velkým pohybem zboží. V rámci této funkčnosti se pomocí čtečky (skeneru) dá načítáním kódů vložit do jakéhokoliv dokladu zboží z *Katalogu*, *Zásob* nebo *Ceníku*, a také je možné porovnávat fyzický stav vydávaného zboží s údaji na dodacím listu. Čárové kódy se dají napsat i z klávesnice jako číselný kód. Využití čtečky může významnou měrou urychlit vystavování dokladů a vydávání zboží ze skladu.

Instalace čtečky

Jako první krok je nutné instalovat čtečku čárového kódu. Podle způsobu připojení rozlišujeme několik typů: USB, klávesnicové a sériové. Pro Money je nevhodnějším typem USB čtečka, konkrétně program podporuje *HandHeld 3800g14 - USB*, pro kterou má konfigurované i výchozí nastavení. USB čtečky s Money komunikují pouze v módu USB HID, je tedy potřeba do něj čtečku podle návodu přepnout.



HandHeld 3800g14-USB

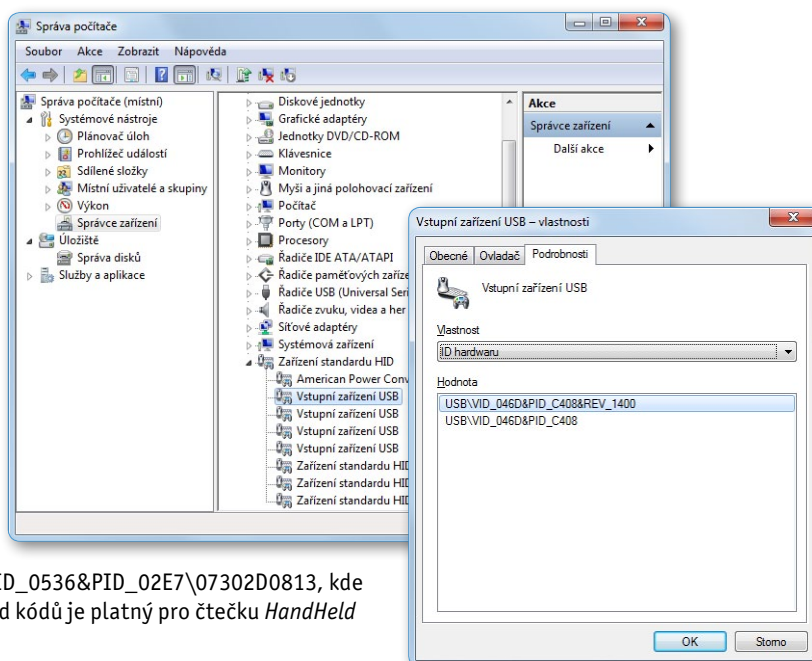
Instalace této čtečky proběhne zcela automaticky po jejím fyzickém připojení k počítači, přesto je ale vhodné zkontrolovat konfiguraci připojení v menu *Administrace / Výměna dat / Pokladní komponenty*. Na kartě *Pokladní komponenty* se většina údajů doplní při připojení čtečky (včetně způsobu zapojení a kódů VID a PID) a stačí tedy zadat jen následující upřesnění:

- « **Stanice, Uživatel** – stanici je potřeba určit vždy, ale pokud zůstane pole *Uživatel* nevyplněné, může čtečku využívat každý, kdo na stanici pracuje. Stiskem tlačítka *Aktuální* se do polí doplní stanice či uživatel, který je právě přihlášený a který bude mít ke čtečce jedinečný přístup. Jestliže instalaci provádí administrátor (nebo jiný uživatel s povolenými přístupovými právy) na terminálu, může vybrat libovolného uživatele nebo stanici.
- « **Test – zachytávat výstup** – v záložce *Připojení* je po stisku tlačítka možné vyzkoušet funkci čtečky. Čárové kódy se načtou v testovacím režimu a samozřejmě tím nedochází k žádnému skladovému pohybu.

Ostatní USB čtečky

Vzhledem k široké nabídce různých skenerů zde uvedeme jen postup připojení k programu, konfiguraci vlastní čtečky je třeba uskutečnit podle příloženého návodu.

Pro komunikaci čtečky s programem je nutné znát její kódy VID a PID. Po fyzickém připojení čtečky se dají zjistit v nabídce operačního systému v okně *Start / Ovládací panely // Nástroje pro správu / Správa počítače*. Zde je na adrese *Systémové nástroje // Správce zařízení / Zařízení standardu HID* uvedený přehled všech připojených HID zařízení. Poklepáním na kartu právě připojené čtečky se otevře okno *Vlastnosti* a zde je v záložce *Podrobnosti* potřeba v roletové nabídce najít položku *ID instance zařízení*. V okně se pak zobrazí kód ve tvaru např. `USB\VID_0536&PID_02E7\07302D0813`, kde VID = 0536 a PID = 02E7 (uvedený příklad kódů je platný pro čtečku *HandHeld 3800g14*).



Vyhledané kódy VID a PID je potřeba přepsat do karty *Pokladní komponenty*, další postup je již stejný jakou u předchozího popisu připojení čtečky *HandHeld 3800g14*.

Připojení USB k terminálovému serveru

Poněkud složitější situace nastane v případě, kdy je čtečka připojená na lokálním počítači, ale uživatel pracuje s Money na terminálovém serveru (v relaci vzdálené plochy). Terminál totiž umí sdílet sériová zařízení, ale neumí sdílet obecná USB zařízení, a tedy ani USB čtečky. Proto je potřeba zvolit následující postup:

- 1) Na lokálním počítači (kde nemusí být Money instalované) se nainstaluje služba S5 PK SERVICE. Instalační soubor služby je umístěn na stejné adrese, na které jsou instalační soubory Money.
- 2) Poté je potřeba konfigurovat firewall lokální stanice a povolit zde tuto službu.
- 3) Nyní by měla čtečka již fungovat v Money stejně jako při lokální instalaci. Podle dříve popsaného postupu se zadá konfigurace *Pokladní komponenty*, kde se do pole *Stanice* dosadí *Aktuální* (tedy jméno stanice, ke které je čtečka fyzicky připojena, tj. lokální stanice a nikoliv terminálový server).



POZNÁMKA: U sériových čteček se veškeré připojení musí konfigurovat na terminálu, na lokální stanici se pak již nastavení neřeší.

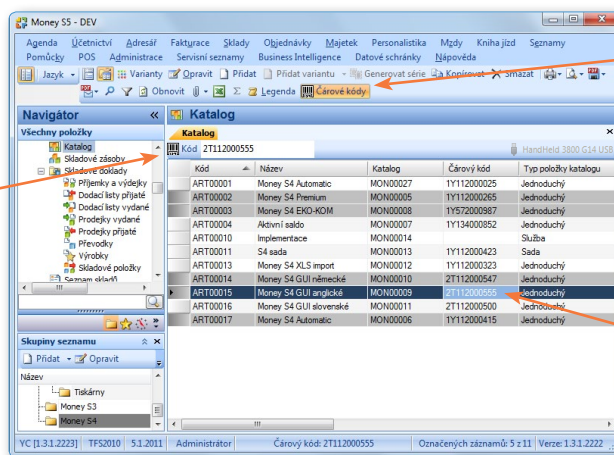
Přřazení kódů položkám Katalogu, Skladových zásob a Ceníkových cen

Po instalaci čtečky se nejprve musí přiřadit jednotlivým *Položkám katalogu* čárové kódy. Postup je velmi jednoduchý: Otevře se karta *Položky katalogu*, zde se do pole *Čárový kód* se umístí kurzor a poté se čtečkou načte kód příslušného zboží. Kódy se pak automaticky přenášejí do položek *Skladových zásob* a *Ceníkových cen*.

Každá položka katalogu může mít přiřazené libovolné množství různých čárových kódů.

Ve všech seznamech, ze kterých se dá do dokladů přebírat zboží (tj. *Katalog*, *Skladové zásoby* a *Ceníkové ceny*), je možné pracovat s čárovými kódy po stisku tlačítka *Čárové kódy* nebo po použití klávesové zkratky **Ctrl + B**. Nad seznamem se zobrazí řádek pro *Kód*, ve kterém je vidět číselná hodnota načteného kódu (dá se sem zapsat i z klávesnice). Každá položka seznamu, jejíž kód je při práci uvedený v tomto poli, je označena – jinými slovy je načítání kódů rychlou variantou na funkci hromadného označování záznamů. Pro informaci se nad seznamem uvádí i název připojené čtečky.

Pole Kód slouží k hromadnému označování položek seznamu. Všechny položky, jejichž kódy byly postupně načtené, jsou šedě podbarvené a je s nimi nadále nakládáno jako se skupinou (např. je možné je hromadně vložit do dokladu).



Tlačítko pro aktivaci režimu práce s čárovými kódy.

Název připojené čtečky.

Aktuálně označená položka seznamu, jejíž kód byl načtený jako poslední. Jeho číselná hodnota je uvedena v poli Kód nad seznamem.

Přidávání položek do dokladů

Při zadávání položek do dokladů výběrem z *Katalogu*, *Zásob* nebo *Ceníku* je pak možné používat čtečku čárového kódu a konkrétní zboží tak z těchto seznamů načítat automaticky. V seznamu *Položek* na dokladu se tlačítkem *Přidat výběrem* otevře karta *Výběr položky katalogu*, kde je v příslušném seznamu potřeba aktivovat tlačítko *Čárové kódy* (viz předchozí kapitola). Poté se už jen rychle načtou čárové kódy přímo ze zboží a program současně označí položky v seznamu, které ke kódu patří. Tímto způsobem lze zboží velmi efektivně vyhledat a vložit do dokladu. Program pak z položek označených v *Katalogu*, *Zásobách* nebo *Ceníku* postupně vytváří jednotlivé položky dokladu, které se dají standardně editovat (určit počet kusů, změnit cenu apod.).

Automaticky vytvořená položka dokladu. Stačí zde doplnit množství, případně další individuální údaje.

Seznam položek dokladu je vytvořený automaticky podle položek označených v okně Výběr položky katalogu.

Položky jsou v seznamu hromadně označené pomocí skeneru.

Validace dokladu Jen v S5

Pro porovnání skutečného fyzického stavu vydávaného zboží se stavem na dokladu slouží funkce *Validace dokladu*. Po stisku tlačítka program zobrazí okno, které je připravené ke kontrole kódů – jsou v něm uvedené všechny položky a počty kusů. Položky bez čárového kódu (např. poštovné) jsou již „odsouhlasené“, tedy zobrazené černě, ostatní jsou zapsané červeně. Následně je potřeba individuálně na každém kusu vydávaného zboží načíst jeho kód – program jednotlivé kusy ihned „odškrtává“ ze seznamu položek. Položky, ve kterých nesouhlasí počet kusů nebo čárový kód, zůstávají zobrazené červeně. Ve chvíli, kdy již v seznamu není žádná červeně zvýrazněná položka a počet vydaných kusů souhlasí se stavem zapsaným na dokladu, zpřístupnění se tlačítko OK a po jeho stisku je doklad odsouhlasen. Při jakékoliv chybě se dá použít tlačítko *Vynulovat*, které vrátí stav dodávek znovu na začátek (načtené kódy se zruší). Záznam o validaci se eviduje v *Historii akcí s dokladem*.

UPOZORNĚNÍ: Validace dokladu se dá uskutečnit jen u neschválených dokladů. Pokud tedy není tlačítko pro validaci přístupné, zkontrolujte ve *Zpracování dokladu* (volbu najdete v místní nabídce), zda není zatržené pole *Schválit*. Schválení lze u neuzamčených dokladů kdykoliv zrušit.

Dodací list vydaný se skladovými položkami vloženými načtením čárových kódů. Skladník pomocí čtečky v režimu Validace dokladu kontroluje fyzicky vydávané kusy zboží.

Tlačítkem Vynulovat se načtené počty zruší a proces se dá zopakovat. Tlačítko Skrývat platně zobrazí jen nevyřízené položky.

Okno Zpracování dokladu se dá otevřít z místní nabídky aktivované pravým tlačítkem myši na dokladu v seznamu Dodacích listů. Je-li zatržené pole Schválit, doklad nelze validovat.

Červeně označené položky mají chybný počet kusů nebo jsou opatřené čárovým kódem, který není na dokladu uvedený. Černé položky jsou v pořádku, souhlasí kód i počet kusů, případně kód neobsahují.