

eKasa

Modul určený pre slovenské licencie ERP Money

Finančná správa zavádza novú povinnosť - všetky bločky, evidované v registračných pokladniciach sa musia odosielať on-line na server finančnej správy eKasa. Komunikovať so serverom eKasa sú oprávnené iba certifikované on-line registračné pokladnice alebo virtuálna registračná pokladnica. Povinnosť používať certifikovanú on-line registračnú pokladnicu majú od 1. 4. 2019 všetky nové podnikateľské subjekty a tí, ktorí si po 1.4. prvýkrát otvoria prevádzku s hotovostným predajom. Do 1.7.2019 musia vymeniť alebo upgradovať aktuálne používané zariadenia na on-line registračnú pokladnicu všetci podnikatelia.

Detailnejšie informácie o *eKase* sa môžete dozvedieť v sérii článkov uverejňovaných v našom blogu:

<https://www.money.sk/rubrika/e-kasa/>

Pre korektnú komunikáciu so serverom eKasa budete potrebovať:

- **aktuálnu verziu ERP Money (verzia 1.10.4 a vyššie) pripravenú na nové požiadavky eKasy**

- licenciu na komunikáciu s on-line registračnou pokladnicou pre aplikáciu FCU verzie 2.3 a vyššie, ktorá je sprostredkovateľom komunikácie

- certifikovanú on-line registračnú pokladnicu - zo strany Money budú podporované riešenia od doteraz podporovaných výrobcov (Elcom, Varos, Bowa), ak budú certifikované. Do uzávierky verzie 1.10.4 nebolo k dispozícii žiadne certifikované zariadenie týchto výrobcov.

Podrobné informácie ako postupovať pri prechode na eKasu nájdete na našich internetových stránkach

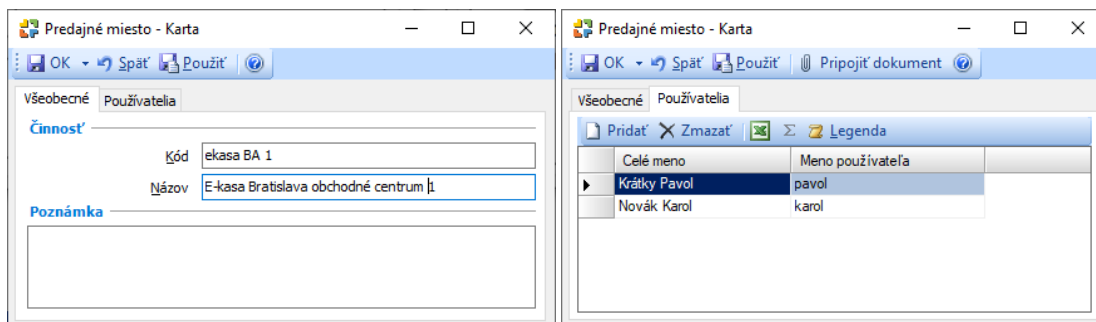
<https://www.money.sk/ekasa/> alebo nás kontaktujte telefonicky na 02 492 12323

Nastavenie ERP Money

Pred začatím predaja v on-line režime je nutné požiadať o pridelenie kódu ORP (on-line registračnej pokladnice) finančnú správu a nastaviť pripojenie na *eKasa* systém. V Money potom môžete nastaviť všeobecné parametre komunikácie a cesty k aplikácii FCU. Konkrétne zariadenia, ktoré používate nastavíte v aplikácii FCU.

Konfigurácia predajného miesta

Ako prvý krok si v zozname *Predajné miesta/Predajné miesta* vytvorte všeobecnú kartu pre on-line registráciu. V nej stačí vyplniť kód s názvom a určiť užívateľov, ktorí budú mať oprávnenie pokladnicu používať.



Konfigurácia predajného miesta POS

Ďalej si v menu *Predajné miesta/POS/Predajné miesta POS* vytvorte vlastnú kartu **POS predajné miesto** pre každú pokladnicu, ktorá bude vykonávať registráciu. Nastavenie musí zodpovedať legislatívnym požiadavkám, ktoré platia pre váš typ predaja. Pre potreby *eKasa* riešenia stačí na príslušnej karte vyplniť prvé 3 záložky. Záložky *Platidlá* a *Úhrady Faktúr* vyplňujeme, ak chceme evidovať platbu kartou alebo gastrolístkami, alebo by sme chceli vykonávať úhrady faktúr prostredníctvom fiškálu. V prípade evidencie platby kartou alebo gastrolístkami, je potrebné toto nastavenie preniesť aj do konfigurácie FCU v časti *Instalovaná zariadení/Platidla*. Ak chceme vykonávať úhrady faktúr prostredníctvom fiškálu, je potrebné si nastaviť aj pokladnicu, ktorá bude evidovať úhrady kartou.

Záložka *Všeobecné*

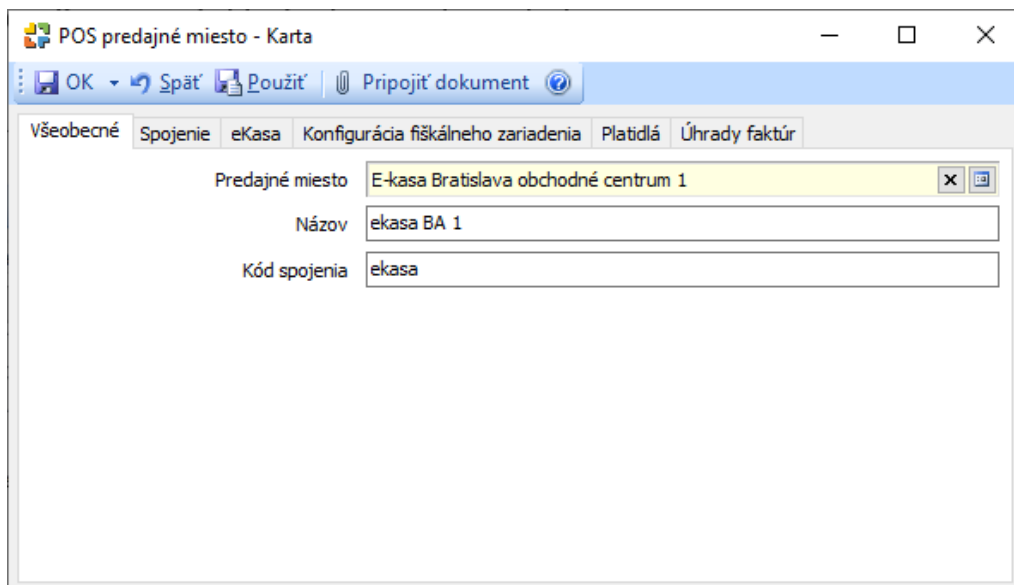
- **Predajné miesto** - do poľa dosadíte kartu všeobecného *Predajného miesta*, ktorú ste si vytvorili pre potreby *eKasy*.
- **Kód spojenia** - rovnaký kód je zadaný v konfigurácii fiškálnej komunikácie *FCU* na podzáložke Fiskální klienti/Fiškálny klient

Záložka *Spojenie*

- **Režim komunikácie** - zvolíte typ prenosu dát, ktorý budete používať.
- **Adresár POSA požiadaviek** - adresár vrátane cesty, odkiaľ *FCU* prijíma požiadavky.
- **Adresár POSA odpovedí** - adresár s cestou, kam sa budú ukladať odpovede.
- **Doba čakania na odpoveď (ms)** - čas, počas ktorého bude program čakať na validnú odpoveď, než požiadavku sám zruší.
- **Test spojenia** - tlačidlo použite až po nastavení všetkých parametrov na karte. Ak sa včas vráti odpoveď, test spojenia bol úspešný a pokladnicu môžete považovať za nastavenú.

Záložka eKasa

- **eKasa aktívna** - zaškrtnutie príznaku je vstupnou podmienkou pre úspešné evidovanie dokladov a možnosť nastavenia ďalších údajov v záložke.
- **Kód pokladnice** - jedinečný identifikátor pokladne pridelený finančnou správou (*kód má 17 znakov*).
- **Typ predajného miesta** - dôležitá voľba určujúca či pôjde o prenosnú pokladnicu či stálu prevádzku.
 - *stála prevádzka* - volíte v prípade, ak je pokladnica vždy umiestnená na rovnakej prevádzke
 - *prenosná pokladnica* - nastavíte, ak ste si pokladnicu zaregistrovali ako prenosnú
- **Typ identifikácie predajného miesta** - pri prenosných pokladniciach vyberte, aký typ identifikácie budete používať (*GPS, Adresa, Iné*) a pre vybranú možnosť doplňte identifikačné údaje v príslušnej záložke. Pre stále prevádzky sa dopĺňa vždy iba *Adresa*.
POZNÁMKA: Nastavenie údajov pokladnice nie je povinné. Tieto údaje bude program využívať v prípade, ak budete vytvárať náhradný doklad (paragón) pre zákazníka, v situácii, keď je on-line registračná pokladnica mimo prevádzky.
- **Porucha** - zaškrtnutie určuje či sa doklad bude odosielať do on-line registračnej pokladnice (*ORP*) alebo nie. Ak je voľba aktívna, v záložke *eKasa* na dokladoch sa automaticky zapne prepínač paragón. Túto funkciu môžete využiť, v prípade, ak je vaša pokladnica mimo prevádzky a potrebujete zákazníkovi vydať náhradný doklad (paragón). Doklad uložíte a vytlačíte priamo z Money. Po odstránení poruchy *ORP* môžete vystavené doklady odoslať do pokladnice dodatočne.



POS predajné miesto - Karta

OK Späť Použiť Pripojiť dokument

Všeobecné Spojenie eKasa Konfigurácia fiškálneho zariadenia Platidlá Úhrady faktúr

Predajné miesto E-kasa Bratislava obchodné centrum 1

Názov ekasa BA 1

Kód spojenia ekasa

POS predajné miesto - Karta

OK Spät Použit Pripojiť dokument

Všeobecné Spojenie eKasa Konfigurácia fiškálneho zariadenia Platidlá Úhrady faktúr

Režim komunikácie Odovzdanie dát

Adresár POSA požiadavok C:\ProgramData\FCU\Data\In

Adresár POSA odpovedí C:\ProgramData\FCU\Data\Out

Doba čakania na odpoveď (ms) 30000

Ukladať dáta požiadaviek a odpovedí

Test spojenia

POS prodejní místo - karta

OK Zpět Použit Pripojiť dokument

Obecné Spojení eKasa Konfigurace fiškálního zařízení Platidla Úhrady faktur

eKasa aktivní

Kód pokladny 12345678901234567

Typ prodejního místa Přenosná pokladna

Typ identifikace prodejního místa Adresa

Porucha

GPS Adresa Jiné

Název Obchod

Ulice Bratislavská Č. popis./Č. orient. 4060 / 1

PSČ 69146

POS predajné miesto - Karta

Všeobecné Spojenie eKasa Konfigurácia fiškálneho zariadenia **Platidlá** Úhrady faktúr

Opraviť Pridať Kopírovať Zmazať Σ Legenda

Poradie	Kód	Názov
1	KARTA	Platobná karta

Nepeňažné platidlo ...

Poradie 1

Nepeňažné platidlo Platobná karta

Nepeňažné platidlo - Karta

Všeobecné Poznámka

Kód Predkontácia

Názov Variabilný symbol

Typ platidla Skupina pokladničných dokladov

Odstrániť nečíselné znak... Ceninová pokladnica

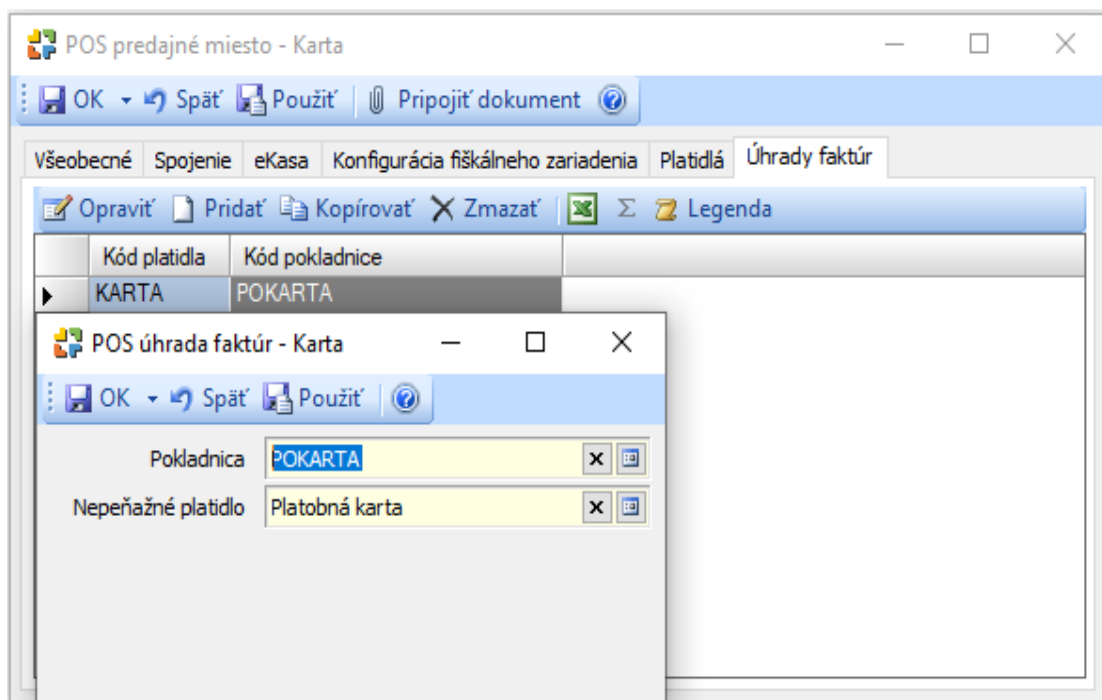
Primárny účet pohľadávok Skupina pohľadávkových dokladov

Primárny účet záväzkov Vystaviteľ

Hodnoty v obdobiach

Opraviť Pridať Kopírovať Zmazať Σ Legenda

Dátum	Platnosť do	Kurz	Množstvo
nezadané	nezadané	1,000000	1,000000



Katalóg

Na karte *Položky katalógu* je nová záložka *eKasa*, v ktorej je možné na každej karte katalógu nastaviť **Typ položky**. Ten sa potom automaticky vloží na položku vratky dokladu. Dostupné sú tieto možnosti:

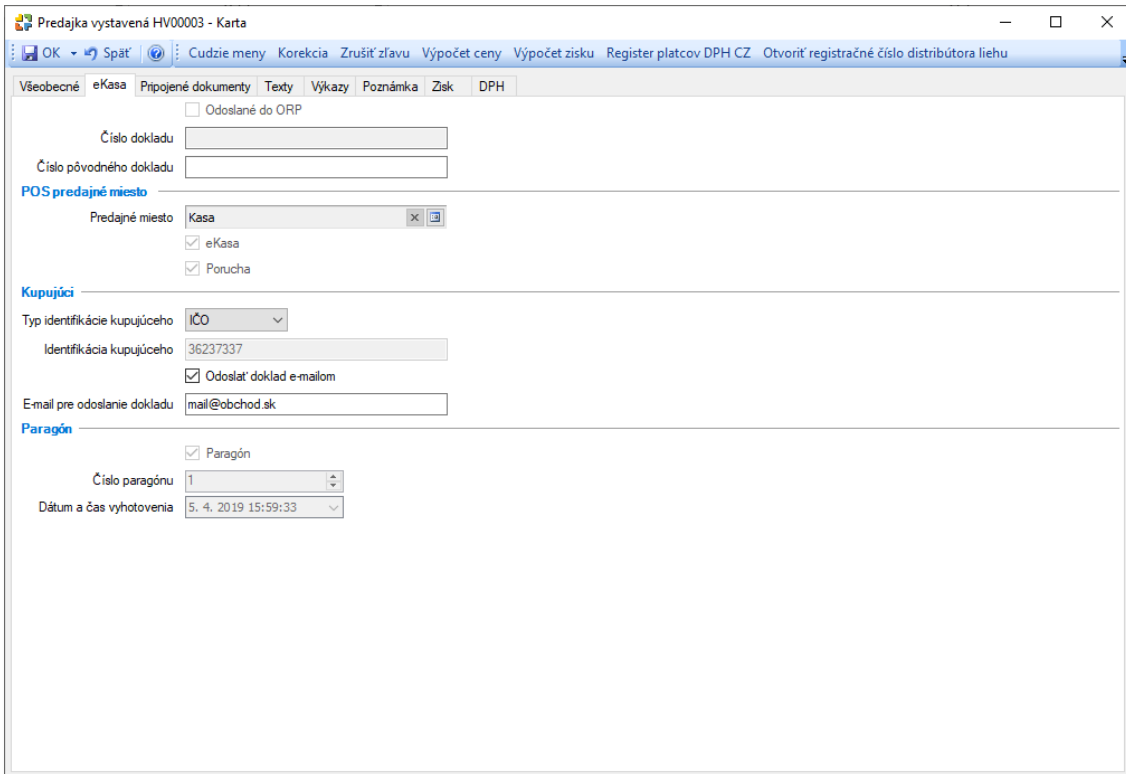
- **Nezadané** - využijete pri štandardnom vrátení zakúpeného tovaru.
- **Vrátený obal** - určené pre fľaše, palety a pod.
- **Zľava** - obsluha na pokladni môže dať zákazníkovi zľavu formou samostatnej zápornej položky dokladu.
- **Odpočet zálohy**

Doklady s evidenciou *eKasa*

Záložka *eKasa* obsahuje doklady *Predajka vystavená*, *Pokladničný doklad*, *Interný doklad* a *Vklad/Výber z prevádzkovej pokladnice*. V jednotlivých dokladoch sa mierne líši rozsah evidovaných údajov. Záložku navyše obsahuje aj *Položka predajky vystavenej*.

Predajka vystavená

Nasledujúce údaje sú na doklade prístupné až po inicializácii POS predajného miesta. V záložke *eKasa* sa nastavuje:



The screenshot shows a software window titled "Predajka vystavená HV00003 - Karta". The interface includes a menu bar with options like "Všeobecné", "eKasa", "Pripojené dokumenty", "Texty", "Výkazy", "Poznámka", "Zisk", and "DPH". The main area is divided into sections: "Odoslané do ORP" (unchecked), "Číslo dokladu" (empty field), "Číslo pôvodného dokladu" (empty field), "POS predajné miesto" (set to "Kasa"), "Kupujúci" (with fields for "Typ identifikácie kupujúceho" set to "IČO", "Identifikácia kupujúceho" set to "36237337", and "Email pre odoslanie dokladu" set to "mail@obchod.sk"), and "Paragón" (checked, with "Číslo paragónu" set to "1" and "Dátum a čas vyhotovenia" set to "5. 4. 2019 15:59:33").

- **Číslo dokladu** - po úspešnej evidencii sa údaj doplní z vygenerovanej odpovede.
- **Číslo pôvodného dokladu** - automaticky sa doplní v prípade, keď sa jedná o vygenerovaný opravný doklad. Ak je taký doklad bez väzby (napr. pôvodný doklad nebol evidovaný v *Money*), možno číslo zadať ručne.
- **eKasa** - zodpovedá stavu zaškrtnutia poľa *eKasa aktívny* na karte *Predajné miesto POS*.
- **Porucha** - aj tento údaj sa automaticky inicializuje podľa nastavenia *Predajného miesta POS*.
- **Typ identifikácie kupujúceho** - jedná sa o nepovinné pole.
- **Identifikácia kupujúceho** - vybraný údaj (*IČO*, *DIČ* alebo *IČ DPH*) sa preberie z hlavičky dokladu. Ak ste zvolili typ *Ostatné*, môžete identifikáciu doplniť ručne.
- **Odoslať doklad e-mailom** - zaškrtnite v prípade, keď zákazník chce doručiť elektronickú účtenku. Adresa sa preberá z poľa e-mail v záložke *Všeobecné/Konečný prijímateľ* v hlavičke predajky.
- **Paragón** - vystavuje sa v situácii, keď doklad kvôli poruche nie je možné odoslať do on-line registračnej pokladnice (*ORP*) a evidovať v systéme *eKasa*. V takom prípade má obsluha na výber 2 režimy:
 - Doklad sa štandardne uloží v *Money* - na doklade je inicializovaný príznak *Porucha* aj *Paragón* a polia *Číslo paragónu* a *Dátum a čas vytvorenia* program doplní automaticky. Takto zadané doklady sa po obnovení spojenia dajú dodatočne odoslať do *ORP*.
 - Ručne vypíše paragón (bloček) - po ukončení poruchy potom obsluha musí do *Money* dodatočne zadať doklad s nastaveným príznakom *Paragón*. Na tomto doklade už nesmie byť inicializované pole *Porucha* - tým sa sprístupnia polia *Číslo paragónu* a *Dátum a čas zmeny*, ktoré obsluha doplní ručne. Takto zadané doklady sa pri uložení ihneď odošlú do *ORP*.

Poznámka: V prípade, keď nefunguje internet (spojenie so systémom *eKasa*), ale pripojenie na zariadenie *ORP* je funkčné, je doklad štandardne vytlačенý a odoslaný k neskoršej registrácii do *ORP* zariadenia. Režim *Porucha* pre tlač *Paragonu* sa v tomto prípade nevyužíva.

Pokladničný doklad

Pokladničný doklad obsahuje záložku *eKasa*, avšak editácia údajov sa tu sprístupní len za predpokladu, že je zaškrtnutý príznak *eKasa* v *Predajnom mieste POS* a taký doklad súčasne hradí:

- *Faktúru vystavenú* (príjmový doklad)
- *Zálohovú faktúru vystavenú* (príjmový doklad)
- *Dobropis faktúry vystavenej* (výdavkový doklad)

Interný doklad (bude dostupné od verzie 1.10.6.)

Údaje v záložke *eKasa* sa dajú editovať len za predpokladu, že je zaškrtnutý príznak *eKasa* v *Predajnom mieste POS* a interný doklad hradí:

- *Faktúru vystavenú*
- *Faktúru vystavenú dobropis (Vytvoriť opravný daňový doklad - dobropis)*
- *Zálohovú faktúru vystavenú*

Súčasne musí byť na hradenom doklade v poli *Spôsob platby* doplnený údaj **eKasa - evidovať tržbu**.

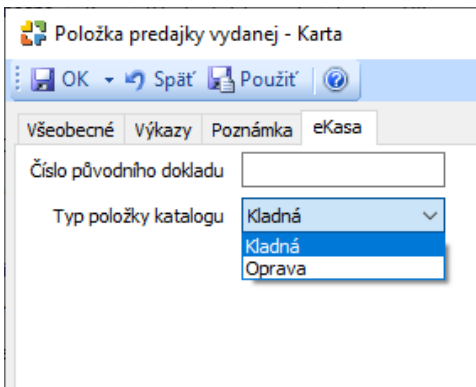
Vklady a výbery prevádzkových pokladníc

U vkladov a výberov sa nastavuje iba príznak *eKasa* a prípadne *Porucha* v závislosti na stave tohto poľa na *Predajnom mieste POS*. Číslo dokladu sa automaticky doplní z odpovede.

Položky *Predajky vydanej*

Položky na *Predajkách vydaných* obsahujú záložku *eKasa*, kde sa nastavujú iba 2 údaje:

- **Číslo pôvodného dokladu** - ak má položka väzbu na iný doklad, doplní sa automaticky a uvedené pole je neprístupné. U položiek bez väzby sa dá vypísať ručne.
- **Typ položky katalógu:**
 - **Bežné položky** - automaticky sa doplní typ *Kladná*, na výber je ešte možnosť *Oprava*.
 - **Vratky** - nastavenie sa preberie z *Položky katalógu*. Ak je v nej typ *Nezadané* (alebo sa jedná o položku vratky bez väzby na katalóg), program doplní *Vrátenie*. Možnosti *Vratný obal*, *Zľava* alebo *Odpočet zálohy* sa doplní z katalógu automaticky, ale v prípade potreby sa dajú zvoliť aj ručne, rovnako ako *Oprava*.



Položka predajky vydanaj - Karta

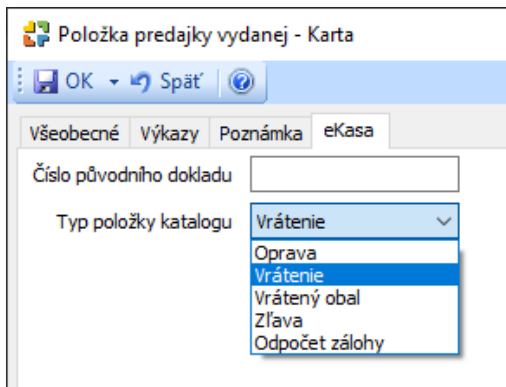
Všeobecné Výkazy Poznámka eKasa

Číslo pôvodného dokladu

Typ položky katalogu Kladná ▼

- Kladná
- Oprava

Bežná predajka



Položka predajky vydanaj - Karta

Všeobecné Výkazy Poznámka eKasa

Číslo pôvodného dokladu

Typ položky katalogu Vrátenie ▼

- Oprava
- Vrátenie
- Vrátený obal
- Zľava
- Odpočet zálohy

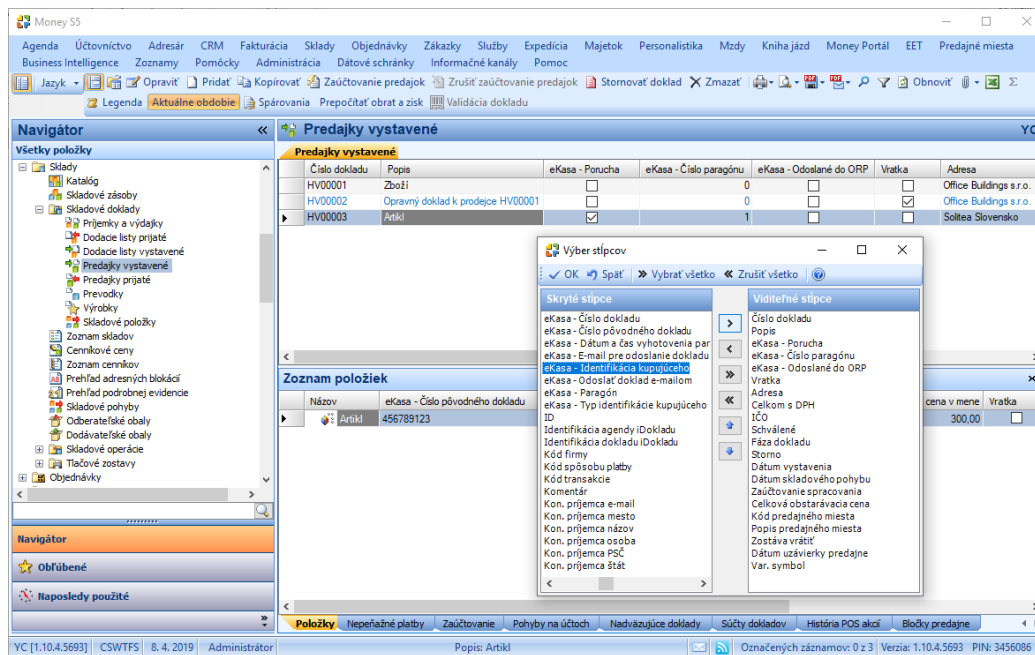
Vratka

Poznámka: Príznak *Vratka* sa dá nastaviť tak na doklade ako aj na položke. Výsledná ponuka typov potom vychádza z kombinácie stavu oboch stavov (t. j. pri zaškrtnutí príznaku *Vratka* tak na doklade ako aj na položke program ponúkne rozsah *Typov položky katalógu* zodpovedajúci bežnej položke).

Zobrazované informácie

Informácie o komunikácii s *eKasa* sú dostupné v stĺpcoch, ktorých názov začína prefixom *eKasa*. Do zoznamov si ich pridáte funkciou *Výber stĺpcov*, ktorú nájdete v kontextovej ponuke (zobrazenej pravým tlačidlom myši nad hlavičkou stĺpcov). Takéto stĺpce si môžete zobraziť v nasledujúcich častiach programu:

- *Predajky vydané (Sklady/Skladové doklady)*
- *Interné doklady (Účtovníctvo)*
- *Pokladničné doklady (Účtovníctvo/Pokladnica)*
- *Detail Položky v zoznamoch Pokladničné doklady a Predajky vydané*
- *Zoznam Položky priamo na karte Pokladničného dokladu a Predajky vydanaj*



- *Skladové položky (Sklady/Skladové doklady)*

Odosielanie dokladu v režime eKasa

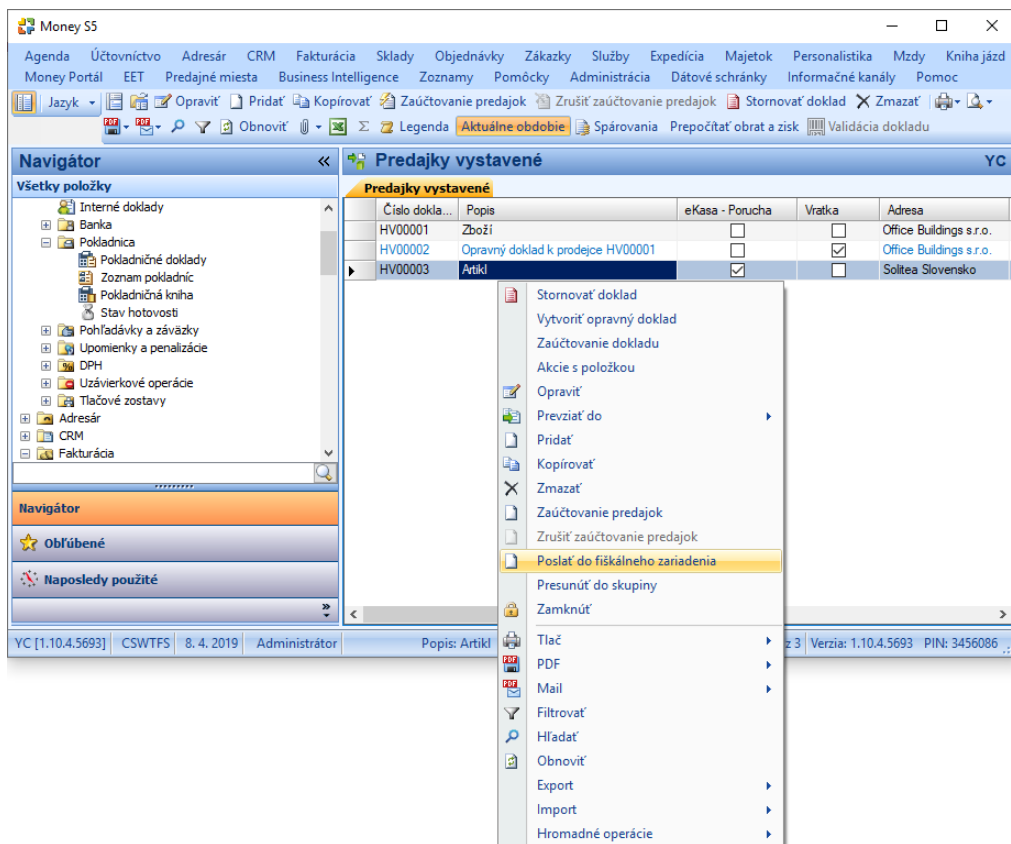
Odoslanie dokladu môže v režime *eKasa* prebehnúť tromi rôznymi spôsobmi:

1. Odoslanie po uložení dokladu

V prípade, keď ani na Predajnom mieste POS a ani v doklade nie je nastavený príznak *Porucha*, program doklad odošle do on-line registračnej pokladnice (*ORP*). Pre *Predajku vydanú, Interný doklad* (od verzie 1.10.6.) a *Pokladničný doklad* však platí, že akonáhle boli raz vystavené v režime *Porucha*, pri neskoršej editácii do *ORP* už odoslané nebudú, a to ani v prípade, že na *Predajnom mieste POS* už *porucha* nebude. V týchto prípadoch je preto potrebné ich dodatočne odoslať niektorým z nasledujúcich spôsobov.

2. Vytvorenie funkcií Poslať do fiškálneho zariadení

Ak doklad vystavený v režime *Porucha*, možno ho do *ORP* dodatočne odoslať funkciou miestnej ponuky **Poslať do fiškálneho zariadenia** (otvorené v zozname pravým tlačidlom myši nad dokladom). Predpokladom je fakt, že na *Predajnom mieste POS* už *porucha* nie je.



Týmto spôsobom nemožno do *ORP* odoslať viac dokladov súčasne. K tomuto účelu slúži funkcia *Hromadné odoslanie do ORP*.

3. Hromadné odoslanie do ORP

Po potvrdení funkcie sú všetky označené doklady v zozname odoslané do on-line registračnej pokladnice. Potom, čo *Money* dostane validnú odpoveď, nastaví na týchto dokladoch príznak *Odoslané do ORP*.