

Vytvorit'
jazdu



Typy
dokladov ▾



Pridat'
zálohu



OK



S3

účtovníctvo pre živnostníkov a malé spoločnosti

Obsah

	Inštalácia S3 Automatic	3
1.1	Licencovaná verzia	3
1.2	ŠTART verzia	4
	S3 Automatic	5
2.1	iDoklad - výmena dát	6
2.2	Money Dnes - tlačový export	8
2.3	Obchodovanie na internete - výmena dát s internetovým obchodom.....	12
2.4	Kurzový lístok NBS	15
2.5	Poštový klient S3 - hromadné odoslanie doteraz neodoslanej pošty.....	17
2.6	Skladové analýzy	19
2.7	Ú tovné analýzy	24
2.8	XML prenosy - export dát	29
2.9	XML prenosy - import dát	31
2.10	Zálohovanie dát	34
	História udalostí	36

1 Inštalácia S3 Automatic

1.1 Licencovaná verzia

Inštalácia vo verzii 17.000 a vyššie

Ak budete skúšať program S3 Automatic v ostrej inštalácii Money S3, potrebujete licenciu, ktorá obsahuje platený modul pre podporu S3 Automatic. Bez tejto licencie sa Vám možnosť používať S3 Automatic nebude ponúkať.

S3 Automatic je samostatný modul, s jeho zakúpením je programu pridelený prídavný kód k vašej hlavnej licencií. Modul je funkčný iba vo verzii programu 17.000 a vyššie a to len v prípade, ak program používa softvérový kľúč.

POZNÁMKA: Druh kľúča vo vašej inštalácii spoznáte podľa licenčného čísla. V prípade softvérového kľúča je licenčné číslo programu 16-miestne, pri hardvérovom iba 9-miestne.

Na karte *Money / Pomoc, kontakty / Licenčný manažér* vyberiete voľbu *Aktualizovať moduly*. Ak ste pripojení k internetu on-line, program sa spojí s registračným serverom a automaticky nový modul prístupný.

Licenčný manažér Money S3

Obsah licencie | Správa licencie

Licenčné číslo:

Modul	Pridavný kód	Dostupnosť
Počet licencií		3
Typ licencie	EPWE - BXGB - XQYG - ZMLM	plná
Jednoduché účtovníctvo		áno
Podvojnú účtovníctvo		áno
Fakturácia		áno
Adresár firm		áno
Skldady		áno
Objednávky		áno
Účtovné analýzy	91AY - GEFN - WT4T - 72PW	áno
Skldadové analýzy	SMSE - AWFT - 7ZIQ - 6RTX	áno
Mzdy		neobmedzené
Majetok		áno
Kniha jázd a cestovné náhrady	91AW - 8M6F - M9P5 - 5XRM	pre 3 vozidlá
Servis	4416 - T15Q - FHTN - 58EX	áno
Periodická a hromadná fakturace	713T - GLBH - EZRS - QXLP	áno
E-shop konektor	713K - Q9Q5 - SR3N - L92R	áno
Účtovná centrála	DJG6 - D57G - EBXW - 23EH	áno
Účtovný klient	DJCT - 7MKX - HT14 - P63H	áno
XML DataExchange	DJCG - 5SW7 - JTLF - T6QP	áno
Edícia zahr. sadzieb DPH	EPWN - TMK1 - N5P9 - HEIM	áno
Prenos dát centrála/pobočka		áno
S3 Automatic	QNKY - STNN - E3LM - 784R	áno
Prodejna SQL - rozširujúci funkce	ZNI7 - K9Z6 - 3RSX - 7GF4	áno
Kniha jázd		-
Evidence tržieb		-

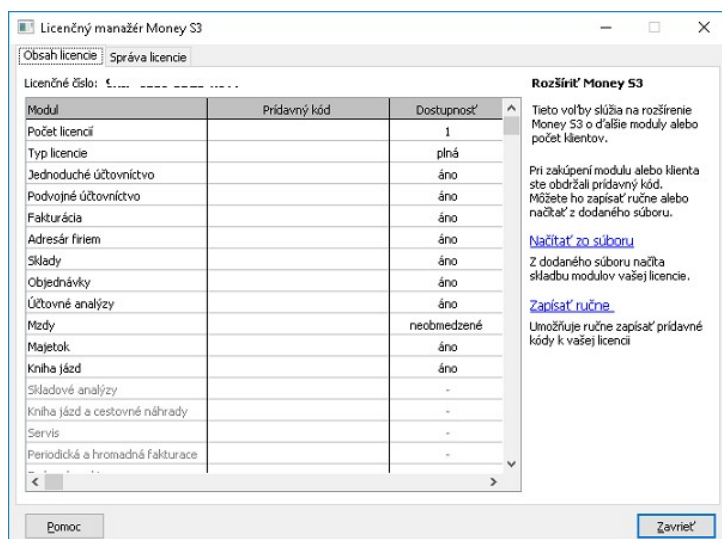
Rozšíriť Money S3
Tieto voľby slúžia na rozšírenie Money S3 o ďalšie moduly alebo počet klientov.

[Nákup online](#)

[Aktualizovať moduly](#)
Zaktualizuje zoznam modulov vašej licencie z registračného centra CIGLER SOFTWARE.

Pomoc | Zavrieť

Ak nie ste pripojení k internetu, máte možnosť po doručení prídavného kódu načítať aktuálny stav vašich modulov z nami dodaného súboru voľbou *Načítať zo súboru*. Ďalšia možnosť je voľba *Zapísať ručne*, kde môžete prídavný kód zadať ručne.



V prípade ťažkostí kontaktujte našu technickú podporu na telefónnom čísle **02/ 492 12345**.

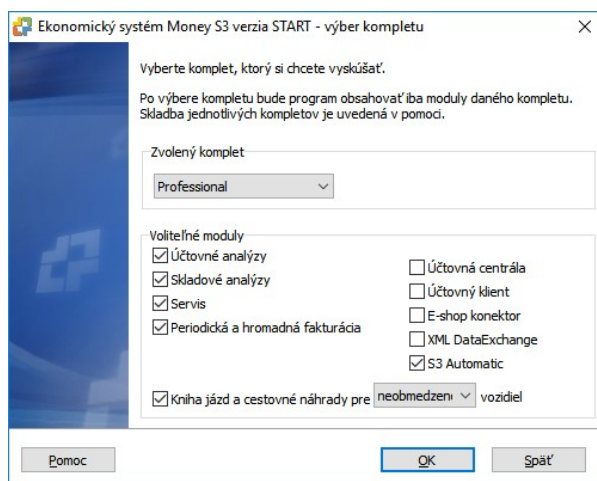
1.2 ŠTART verzia

Vo verzii Money S3 ŠTART môžete *S3 Automatic* používať ľubovoľne, kým neprekročíte v zvolenej agende povolené limity verzie ŠTART.

POZNÁMKA: Ak verziu ŠTART zaregistrujete, zväčšia sa povolené limity počtu záznamov. Nezaregistrovaná verzia ŠTART používa aj časový limit, po jeho prekročení sa považujú limity za prekročené. K testovacím účelom môžete použiť bežne dodávané DEMO agendy, ktoré je možné voľiteľne inštalovať.

Verziu Money S3 ŠTART si môžete stiahnuť na webe na adrese <http://www.money.sk/money-s3/cennik/start/>.

Pri spustení verzie ŠTART použite voľbu "Komplet" - tu si môžete zapnúť modul *S3 Automatic*.



2 S3 Automatic

Modul *S3 Automatic* je samostatný program, pomocou ktorého je možné automatizovať vybrané úlohy programu Money S3.

Program *S3 Automatic* sa spúšťa automaticky „na pozadí“ po prihlásení užívateľa do operačného systému. Pre úspešné vykonanie úlohy teda musí byť užívateľ prihlásený do operačného systému (počítač môže byť uzamknutý). Nie je nutné mať spustený program Money S3.

Nový modul S3 Automatic je samostatnou súblicenciou. Je možné si ho vyskúšať vo verzii Money S3 ŠTART, kde si požadovaný modul vyberiete.

Medzi vybrané úlohy tohto programu patrí automatizácia výmeny dát s internetovým obchodom alebo iDokladom. Pri týchto úlohách je možné výsledky prenosu dát, resp. priebeh komunikácie odoslať e-mailom na požadovanú adresu. Medzi ďalšie úlohy programu patrí tlačový výstup zostáv Money Dnes, účtovných a skladových analýz (rovnako je ich možné priamo odoslať e-mailom) alebo XML export a import dát. Pri tlačových zostavách je navyše podporovaný HTML formát. Naplánované úlohy môžete kedykoľvek skontrolovať priamo z operačného systému pomocou ikony S3 automatic na spodnom paneli.

Okno programu so zoznamom naplánovaných úloh je možné otvoriť odkazom z programu Money S3 na karte *Nástroje / S3 Automatic*. Naplánované úlohy môžete kedykoľvek skontrolovať priamo z operačného systému pomocou ikony *S3 Automatic* na spodnom paneli.

Číslo	Názov úlohy	Nasledujúce spustenie	Posledné spustenie	Výsledok posl. spustenia	Agenda
1	iDoklad – výmena dát	21.10.2016 15:20	21.10.2016 14:20	Varovanie	DEMO Podvojný účtovníctvo (sklad A)
2	Money Dnes – tlačový export	21.10.2016 14:30			DEMO Podvojný účtovníctvo (sklad B)

Ovládacie tlačidlá

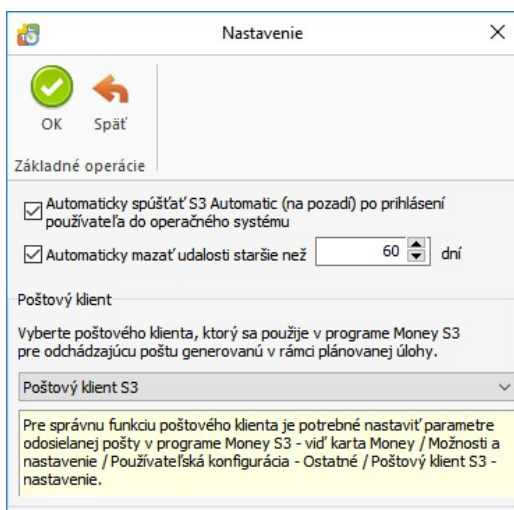
Pridať úlohu - tlačidlom otvoríte Kartu plánovanej úlohy. Úlohu vyberáte pomocou šípky:

- ▶ [iDoklad - výmena dát](#)
- ▶ [Money Dnes - tlačový export](#)
- ▶ [Obchodovanie na internete - výmena dát s internetovým obchodom](#)
- ▶ [Kurzový lístok NBS](#)
- ▶ [Poštový klient S3 - hromadné odoslanie doteraz neodoslanej pošty](#)
- ▶ [Skladové analýzy](#)
- ▶ [Účtovné analýzy](#)
- ▶ [XML prenosy - export dát](#)
- ▶ [XML prenosy - import dát](#)
- ▶ [Zálohovanie dát](#)

▶ **Len aktívne** - pomocou rýchleho filtra zobrazíte len úlohy, ktoré sa ešte budú spúšťať.

▶ **História udalostí** - zobrazuje sa zoznam udalostí, ktoré boli vykonané v programe S3 Automatic

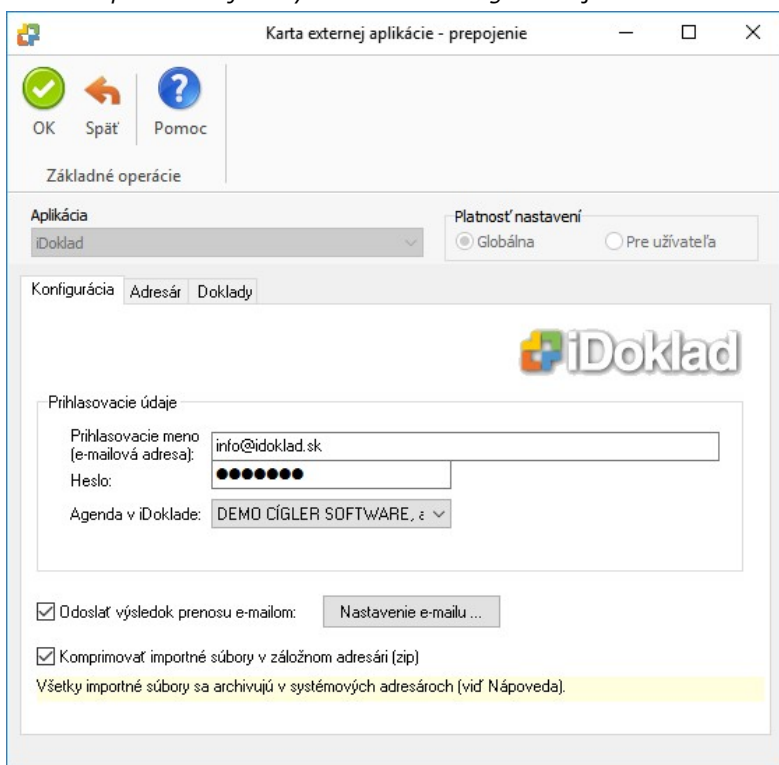
▶ **Nastavenie** – tu môžete nastaviť automatické spúšťanie S3 Automatic na pozadí a poštového klienta, na ktorého sa odošle správa o zrealizovanej úlohe. Súčasne môžete nastaviť interval v dňoch pre mazanie udalostí.



2.1 iDoklad - výmena dát

iDoklad je online služba pre fakturáciu v prostredí internetového prehliadača. Umožňuje vystavovať/prijímať faktúry vrátane cudzích mien a cudzojazyčných výstupov, tlačiť ich a odosielať e-mailom vo formáte PDF, vrátane digitálneho podpisu. Pomocou tejto naplánovanej úlohy spustíte import dát z *iDokladu*. Prepojenie *iDokladu* nastavujete priamo v Money S3 na karte *Money / Možnosti a nastavenia / Externé aplikácie*.

Na *Karte plánovanej úlohy* v záložke *Konfigurácia* je nutné nastaviť požadovaný spôsob výmeny dát.



- **Názov** - názov vybranej úlohy.
- **Agenda** - tu vyberiete agendu, pre ktorú sa má úloha vykonať.
- **Účtovný rok** – tu vyberiete účtovný rok, pre ktorý sa má úloha vykonať. Ak vyberiete voľbu *Podľa systémového dátumu*, tak sa pre spracovanie úlohy v danej agende použije ten účtovný rok, do ktorého obdobia bude spadať systémový dátum.
- **Používateľ** - výber zo zoznamu užívateľov, pod ktorého nastavením sa úloha vykoná. Úloha sa zapíše do zoznamu [História udalostí](#).

Záložka Konfigurácia

- **Od všetkých používateľov** – prepínačom nastavíte import dát z iDokladu od všetkých používateľov.
- **Od vybraných užívateľov** - tlačidlom otvoríte Zoznam užívateľov iDokladu pre výber. Zoznam užívateľov iDokladu definujete na karte *Money / Možnosti a nastavenia / Externé aplikácie / iDoklad*.
- **Faktúry vydané** a **Faktúry prijaté** - nastavíte, či sa majú importovať všetky faktúry, alebo len zmeny.

Záložka asový plán

- **Platnosť úlohy** - úloha sa spustí jednorázovo v stanovený časový okamžik
- **Nastavenie opakovania úlohy v rámci dňa** - Úloha sa spustí jednorázovo, alebo opakovane podľa zadaného počtu hodín alebo minút s nastavením časového rozsahu od - do. V poli počtu minút, resp. hodín môžete editovať hodnotu v rozsahu 1 - 255.
- **Max. zdržanie** - tu môžete nastaviť maximálne omeškanie v prípade nečinnosti počítača, resp. nečinnosti programu S3 Automatic, ktorý bude vykonávať spúšťanie úlohy v programe Money S3.
- **Nastavenie frekvencie opakovania** - frekvenciu opakovania môžete nastaviť na Dennú, Týždennú a Mesačnú. Pri výbere Týždennej a Mesačnej sa v pravej časti zobrazia jednotlivé dni či mesiace. Pomocou tlačidiel *Vybrať všetko* a *Zrušiť výber* na nástrojovej lište meníte nastavenie frekvencie opakovaní.

TIP: Ak máte na karte iDokladu zapnutú voľbu *Odoslať výsledok prenosu e-mailom*, tak sa po ukončení úlohy výsledok spracovania odošle ako správa na nastavený e-mail.

2.2 Money Dnes - tlačový export

Money Dnes obsahuje aktuálne informácie o stave pokladní a bankových účtov, toku peňažných prostriedkov za vybrané obdobie (cash flow), zoznam najlepších odberateľov a najväčších dlžníkov, neuhradené pohľadávky a záväzky atď.

Pomocou tejto úlohy sa vykoná v naplánovaný okamžik výpočet panelu *Money Dnes* a jeho následný tlačový export do požadovaného formátu s možnosťou odoslania e-mailom. Výpočet Money Dnes prebehne podľa aktuálneho nastavenia v Money S3 (karta *Money / Money Dnes / tlačidlo Nastavenie*).

Záložka Všeobecné

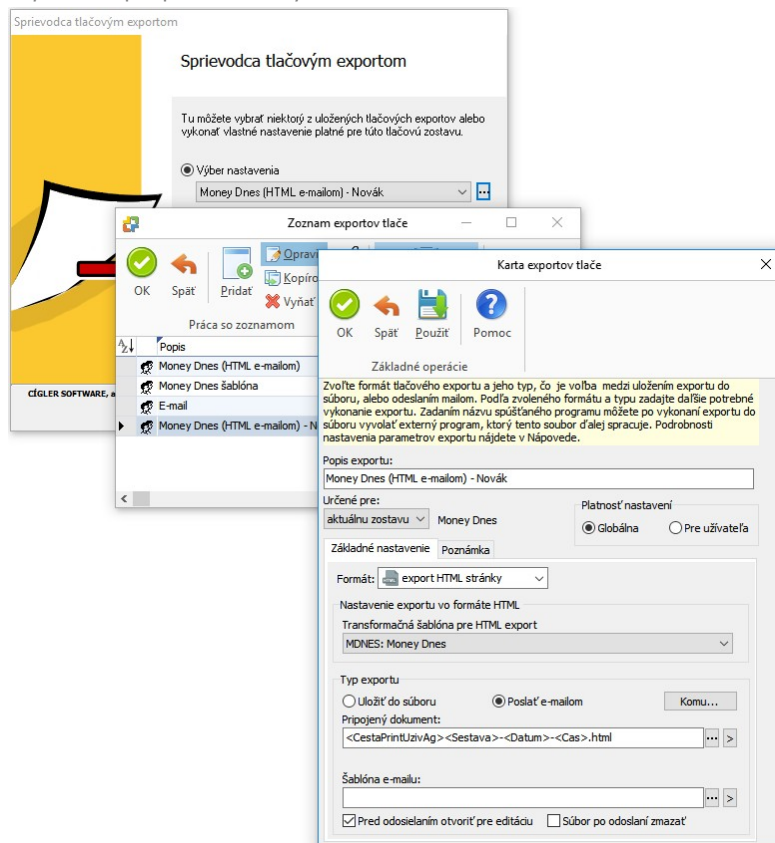
- **Úloha** - nastavenie platnosti úlohy v intervale od-do.
- **Názov** - názov vybranej úlohy.
- **Agenda** - tu vyberiete agendu, pre ktorú sa má úloha vykonať.
- **Používateľ** - výber zo zoznamu užívateľov, pod ktorého nastavením sa úloha vykoná. Úloha sa zapíše do zoznamu *História udalostí*.

Záložka Konfigurácia

- **Tlačivový export** - môžete použiť už nadefinovanú kartu exportu *Money Dnes* vo formáte HTML, alebo si vytvoriť vlastnú *Kartu exportu tlače* v Money S3. Na karte *Money / Money Dnes* tlačidlo *Tlač* a následne na karte *Nastavenie tlače* tlačidlom *Export* zobrazíte *Sprievodcu tlačivým exportom*. Tlačidlom *...* otvoríte *Zoznam exportov tlače*. Pomocou tlačidla *Pridať* otvoríte novú *Kartu tlačového exportu*, kde nastavíte požadovaný názov exportu, formát, cestu a názov *Výstupného súboru*, prípadne *Príjemcu správy*. Po uložení *Karty exportu tlače* sa táto zobrazí na záložke *Konfigurácia*, vo výbere *Tlačivový export* pre plánovanú úlohu *Money Dnes - tlačivový export* v [S3 Automatic](#).

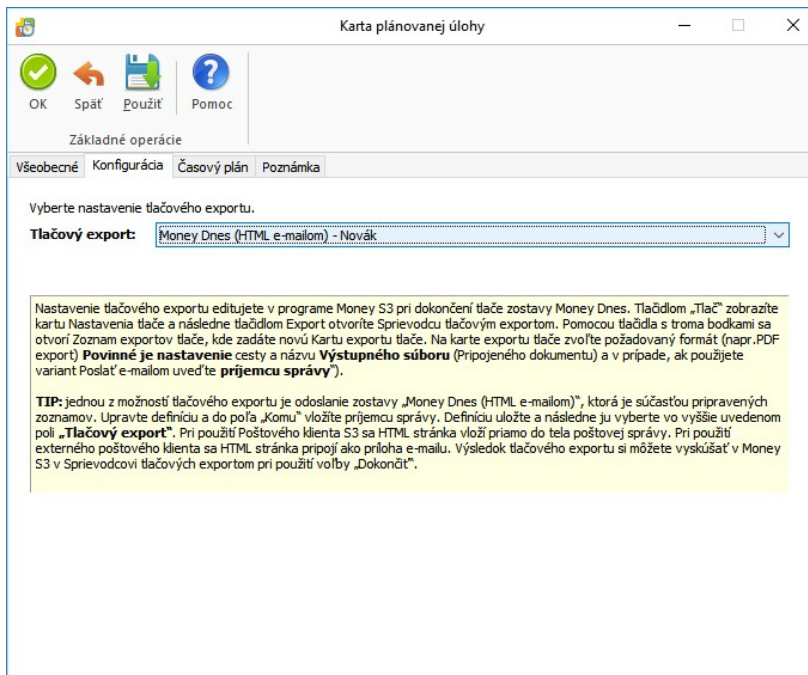
TIP: Jednou z možností tlačového exportu je odoslanie zostavy Money Dnes e-mailom vo formáte HTML. V zozname exportov tlače v programe Money S3 vytvoríte najskôr kópiu definície „Money Dnes (HTML e-mailom)“, ktorá je súčasťou *Prípravených zoznamov*. Upravíte názov definície a do poľa „Komu“ vložíte príjemcu správy. Definíciu uložíte a následne ju vyberiete v *S3 Automatic* na záložke *Konfigurácia* v poli *Tlačivový export*. Pri použití *poštového klienta Money S3* sa HTML stránka vloží priamo do tela poštovej správy. Pri použití externého poštového klienta sa HTML stránka pripojí ako príloha e-mailu. Výsledok tlačového exportu si môžete vyskúšať v programe Money S3 v *Sprievodcovi tlačivým*

exportom pri použití voľby *Dokončiť*.



Záložka **asový plán**

- **Platnosť úlohy** - úloha sa spustí jednorázovo v stanovený časový okamžik
- **Nastavenie opakovania úlohy v rámci dňa** - Úloha sa spustí jednorázovo, alebo opakovane podľa zadaného počtu hodín alebo minút s nastavením časového rozsahu od - do. V poli počtu minút, resp. hodín môžete editovať hodnotu v rozsahu 1 - 255.
- **Max. zdržanie** - tu môžete nastaviť maximálne omeškanie v prípade nečinnosti počítača, resp. nečinnosti programu S3 Automatic, ktorý bude vykonávať spúšťanie úlohy v programe Money S3.
- **Nastavenie frekvencie opakovania** - frekvencia opakovania môžete nastaviť na Dennú, Týždennú a Mesačnú. Pri výbere Týždennej a Mesačnej sa v pravej časti zobrazia jednotlivé dni či mesiace. Pomocou tlačidiel *Vybrať všetko* a *Zrušiť výber* na nástrojovej lište meníte nastavenie frekvencie opakovaní.



Odoslaný tlačový export zostavy Money Dnes e-mailom vo formáte HTML:

pi 21.10.2016 14:32

Nad Miroslav
Money Dnes

Október
21
Utrúfa

DEMO Podvojně účtovníctvo (sklad B)
IČO: 12345678, IČ DPH: SK1020202020, Dátum poslednej zálohy: (nebola uskutočnená)

Stav účtov a pokladníc		
	V domácej mene	V cudzej mene
Bankové účty	3.598,65	0,00
Pokladnice	477,44	0,00

Cudzomenné bankové účty a pokladnice sú prepočítané platným kurzom..

Aktuálne kurzy ECB		
Mena	Množstvo	Kurz
CZK	1	27,021
GBP	1	0,896
USD	1	1,098

Bar chart showing values of 4 076 for days: -14, -7, dnes, +3, +7.

2.3 Obchodovanie na internete - výmena dát s internetovým obchodom

Obchodovanie na internete je modul ekonomického systému Money S3, ktorý v spolupráci s vybranými virtuálnymi obchodnými domami (ďalej len VOD) umožní obchodovať na internete priamo z prostredia Money S3. Výmenou dát s elektronickým obchodným domom môžete prijímať nové objednávky, faktúry a zákazníkov rovno do svojich modulov *Adresár*, *Faktúry vystavené* a *Objednávky*. Prepojenie s elektronickým obchodom nastavujete v programe Money S3 na karte *Money / Možnosti a nastavenia / Obchodovanie na internete*.

Pomocou tejto úlohy vykonáte v naplánovaný okamžik výmenu dát s elektronickým obchodom. Na *Karte plánovanej úlohy* v záložke *Konfigurácia* je nutné nastaviť požadovaný spôsob výmeny dát.

Záložka Všeobecné

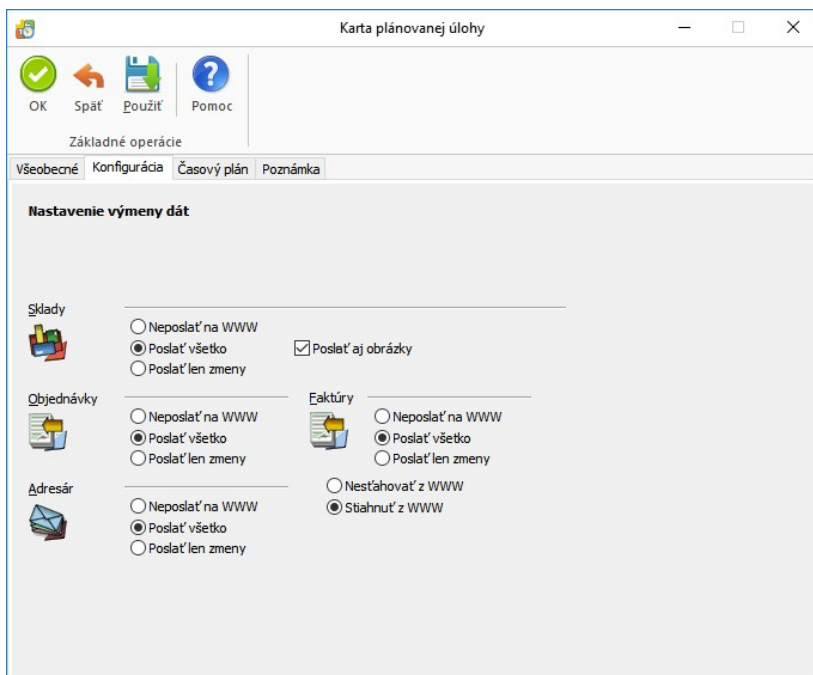
- **Úloha** - nastavenie platnosti úlohy v intervale od-do.
- **Názov** - názov vybranej úlohy.
- **Agenda** - tu vyberiete agendu, pre ktorú sa má úloha vykonať.
- **Účtovný rok** – tu vyberiete účtovný rok, pre ktorý sa má úloha vykonať. Ak vyberiete voľbu *Podľa systémového dátumu*, tak sa pre spracovanie úlohy v danej agende použije ten účtovný rok, do ktorého obdobia bude spadať systémový dátum.
- **Používateľ** - výber zo zoznamu užívateľov, pod ktorého nastavením sa úloha vykoná. Úloha sa zapíše do zoznamu [História udalostí](#).

Záložka Konfigurácia

- **Nastavenie výmeny dát** - v prípade, že používate viac internetových obchodov máte možnosť nastaviť výmenu dát:
- **Použiť spoločné nastavenie pre všetky obchody** - nastavenie spôsobu výmeny dát bude pre všetky obchody rovnaké.
- **Použiť spoločné nastavenie pre všetky obchody** - nastavenie spôsobu výmeny dát bude pre všetky obchody rovnaké.

Na obchod na internete môžete odoslať zásoby, objednávky a adresy. Voľby pre jednotlivé entity:

- **Neodoslať na WWW** - export pre entitu neprebehne.
- **Odoslať všetko** - exportujú sa všetky entity pre obchodovanie na internete.
- **Odoslať len zmeny** - exportujú len entity zmenené od posledného exportu. V prípade *Money e-shop konektora* sa pri voľbe „Odoslať všetko“ pri zásobách exportujú len zásoby určené na publikovanie. Pri voľbe „Odoslať len zmeny“ sa exportujú len zmenené zásoby od posledného exportu, kedy za zmenu sa považuje i zmena zaradenia zásob do kategórií (skupín), prípadne aj odstránenie zásoby z el. obchodovania.



Záložka asový plán

- **Platnosť úlohy** - úloha sa spustí jednorázovo v stanovený časový okamžik
- **Nastavenie opakovania úlohy v rámci dňa** - Úloha sa spustí jednorázovo, alebo opakovane podľa zadaného počtu hodín alebo minút s nastavením časového rozsahu od - do. V poli počtu minút, resp. hodín môžete editovať hodnotu v rozsahu 1 - 255.
- **Max. omeškanie** - tu môžete nastaviť maximálne omeškanie v prípade nečinnosti počítača, resp. nečinnosti programu S3 Automatic, ktorý bude vykonávať spúšťanie úlohy v programe Money S3.
- **Nastavenie frekvencie opakovania** - frekvencia opakovania môžete nastaviť na Dennú, Týždennú a Mesačnú. Pri výbere Týždennej a Mesačnej sa v pravej časti zobrazia jednotlivé dni či mesiace. Pomocou tlačidiel *Vybrať všetko* a *Zrušiť výber* na nástrojovej lište meníte nastavenie frekvencie opakovaní.

TIP: Ak máte na karte *Obchodovanie na internete* zapnutú voľbu *Odoslať výsledok prenosu e-mailom*, tak sa po ukončení úlohy výsledok spracovania odošle ako správa na nastavený e-mail.

2.4 Kurzový lístok NBS

Pomocou tejto úlohy sa automaticky stiahne kurzový lístok NBS, resp. Európskej centrálnej banky. Dáta pre nasledujúci pracovný deň sú k dispozícii po 16.00 predchádzajúceho dňa.

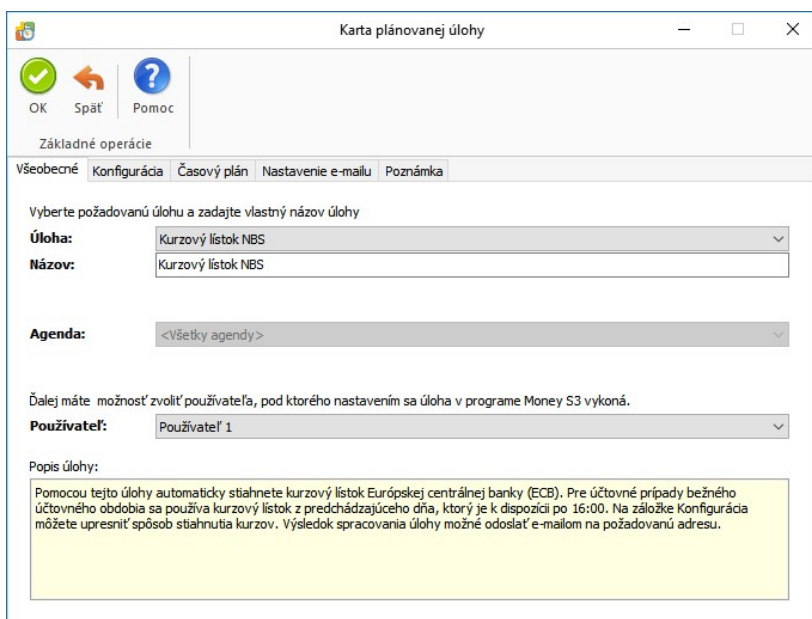
Záložka Všeobecné

- **Úloha** - nastavenie platnosti úlohy v intervale od - do.
- **Názov** - názov vybranej úlohy
- **Agenda** - tu je nastavená voľba *Všetky agendy*
- **Používateľ** - výber zo zoznamu používateľov, pod ktorého nastavením sa úloha vykoná. Úloha sa zapíše do zoznamu [História udalostí](#).

Záložka Konfigurácia

Tu máte možnosť nastaviť, či chcete načítavať iba meny, ktoré evidujete v zozname *Cudzích mien*, alebo všetky uvedené meny kurzového lístka.

Kurzové lístky môžete sťahovať aj spätne, podľa zadaného počtu mesiacov. Stiahnu sa kurzové lístky pre dni, ktoré ešte v Money S3 nie sú.



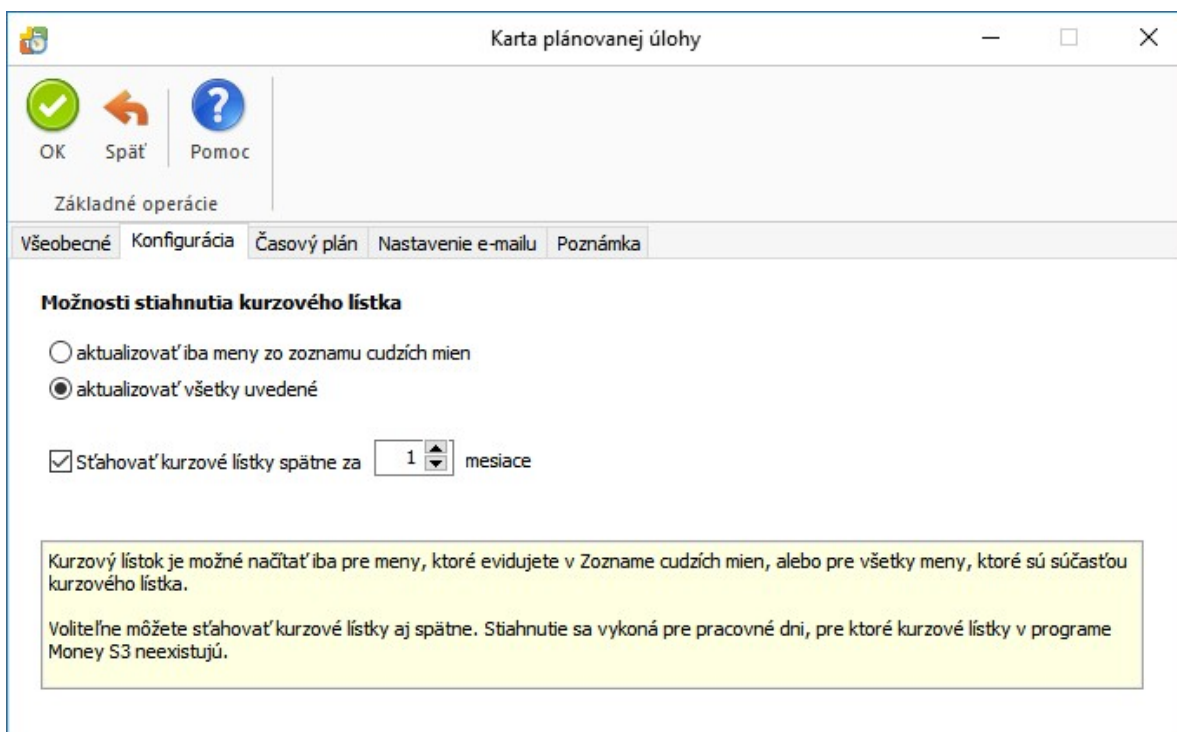
Záložka časový plán

▪ **Platnosť úlohy** - úloha sa spustí jednorázovo v stanovený časový okamžik.

▪ **Nastavenie opakovania úlohy v rámci dňa**

- úloha sa spustí jednorázovo alebo opakovane podľa zadaného počtu hodín alebo minút s nastavením časového rozsahu od - do. V poli počtu minút, resp. hodín môžete editovať hodnotu v rozsahu 1 - 255. Predvolený je časový rozsah od 16:05 do 17:30 hod. (Pre účtovné prípady bežného roka sa používa kurz zverejnený ECB v predchádzajúci pracovný deň, ktorý je na prevzatie k dispozícii po 16:00)

▪ **Nastavenie frekvencie opakovania** - frekvenciu opakovania môžete nastaviť na *Dennú*, *Týždennú* a *Mesačnú*. Pri výbere *Týždenná* alebo *Mesačná* sa v pravej časti zobrazia jednotlivé dni alebo mesiace. Pomocou tlačidiel *Vybrať všetko* a *Zrušiť výber* na nástrojovej lište meníte nastavenie frekvencie opakovania. Pre *Týždennú* frekvenciu je automaticky zapnutý prepínač *Použiť iba pracovné dni* (nezahŕňajú sa soboty, nedele a sviatky).



Záložka Nastavenie e-mailu

Tu máte možnosť nastaviť spôsob zasielania výsledku spracovania úlohy na uvedeného príjemcu správy.

Ak je v [Nastavení](#) programu S3 Automatic zvolený *Poštový klient S3*, tak sa zobrazí voľba:

▪ **Agenda e-mailu** - tu vyberáte zo zoznamu agendy, z ktorej sa vykoná odoslanie poštovej správy o výsledku spracovania úlohy.

UPOZORNENIE: V Agende e-mailu musia byť správne nastavené parametre poštového klienta.

Záložka Poznámka

Ľubovoľná poznámka pre plánovanú úlohu.

2.5 Poštový klient S3 - hromadné odoslanie doteraz nedoslanej pošty

Poštový klient S3 je určený pre odosielanie tlačových exportov a odchádzajúcej pošty priamo z prostredia programu Money S3, nie je potrebné mať nainštalovaného akéhokoľvek iného poštového klienta (napr. Outlook atd.). Parametre poštového klienta nastavujete v *Poživatelskej konfigurácii / Ostatné / Poštový klient (výber)* a *Poštový klient S3 - nastavenie*.

Poštový klient S3 - nastavenie

OK Spät Pomoc

Základné operácie

Tu nastavujete parametre poštového klienta S3 pre odchádzajúcu poštu. Nastavenie poštového klienta slúži tiež pre odosielanú poštu generovanú ako súčasť plánovaných úloh programu S3 Automatic.

Všeobecné Identifikácia odosielateľa

Server pre odosielanú poštu

Adresa SMTP serveru: mail.csw.sk

Port: 465

Zabezpečenie a overenie

Typ zabezpečenia: SSL

Typ overenia: Používateľské meno a helo

Používateľské meno: Novák

Heslo:

Automaticky zmazať správy z koša staršie ako 30 dní

Pomocou tejto úlohy sa vykoná v naplánovaný okamžik hromadné odosielanie správ, ktoré budú v priečinku Pošta na odoslanie v Poštovom klientovi S3. Túto úlohu je možné použiť v prípade, že na poštovej správe je nastavené odložené odoslanie. Pri spúšťaní úlohy sa odošlú všetky správy, ktorých časový údaj *Neodosielať pred* bude starší alebo rovný aktuálnemu dátumu a času. Úloha vykoná odoslanie aj tých poštových správ, ktoré sa z akýchkoľvek príčin nepodarilo odoslať skôr a zostali v pošte na odoslanie.

Záložka Všeobecné

- **Úloha** - nastavenie platnosti úlohy v intervale od-do.
- **Názov** - názov vybranej úlohy.
- **Agenda** - tu vyberiete agendu, pre ktorú sa má úloha vykonať.
- **Používateľ** - výber zo zoznamu užívateľov, pod ktorého nastavením sa úloha vykoná. Úloha sa zapíše do zoznamu [História udalostí](#).

Karta plánovanej úlohy

OK Spät Pomoc

Základné operácie

Všeobecné Časový plán Poznámka

Vyberte požadovanú úlohu a zadajte vlastný názov úlohy

Úloha: Poštový klient S3 - hromadné odoslanie nedoslanej pošty

Názov: Poštový klient S3 - hromadné odoslanie nedoslanej pošty

Vyberte agendu. C:\Users\Public\Documents\CIGLER SOFTWARE\Money S3\Data\Agenda.spb

Agenda: DEMO Podvojný účtovníctvo (sklad B)

Ďalej máte možnosť zvoliť používateľa, pod ktorého nastavením sa úloha v programe Money S3 vykoná.

Používateľ: Ján Novák

Popis úlohy:

Pomocou tejto úlohy vykonáte v naplánovaný okamžik hromadné odoslanie doteraz nedoslanej pošty. Ide o poštu, ktorá je zaradená v Pošte na odoslanie - viď karta Money / Nástroje / Poštový klient S3 - priečnik "Pošta na odoslanie". Úlohu je možné použiť napr. v prípade, ak je na poštovej správe nastavené oneskorené odoslanie - viď pole "Neodosielať pred", alebo pri výpadku pripojenia k internetu.

Záložka časový plán

- **Platnosť úlohy** - úloha sa spustí jednorázovo v stanovený časový okamžik
- **Nastavenie opakovania úlohy v rámci dňa** - Úloha sa spustí jednorázovo, alebo opakovane podľa zadaného počtu hodín alebo minút s nastavením časového rozsahu od - do. V poli počtu minút, resp. hodín môžete editovať hodnotu v rozsahu 1 - 255.
- **Max. omeškanie** - tu môžete nastaviť maximálne omeškanie v prípade nečinnosti počítača, resp. nečinnosti programu S3 Automatic, ktorý bude vykonávať spúšťanie úlohy v programe Money S3.
- **Nastavenie frekvencie opakovania** - frekvencia opakovania môžete nastaviť na Dennú, Týždennú a Mesačnú. Pri výbere Týždennej a Mesačnej sa v pravej časti zobrazia jednotlivé dni či mesiace. Pomocou tlačidiel *Vybrať všetko* a *Zrušiť výber* na nástrojovej lište meníte nastavenie frekvencie opakovaní.

2.6 Skladové analýzy

Modul *Skladové analýzy* je samostatný modul Money S3, ktorý poskytuje analýzy (rezy) nad dátovou analýzou premenných skladových pohybov. Pre tento druh softvéru sa rovnako používa skratka BI (Business Intelligence). Primárne slúžia ako základný analytický nástroj skladových pohybov (je funkčný v podvojnóm aj v jednoduchom účtovníctve, podmienkou je samozrejme modul Sklady).

Money S3

Money Účtovníctvo Obchod Sklad Servis Analýzy Réžia Nástroje Skladové analýzy

Zdroj Vyráť Hľadať Tlač skladovej analýzy Výpočet analýzy Výpočet všetkých analýz Konfigurácia analýzy Šablóny konfigurácií

Práca so zoznamom Hľadanie Tlač Výpočet Výpočet Nastavenie

Skladové analýzy

Analýza: Obrat zásob za tento rok za obdobie od 01.01.2016, do 31.12.2016 vyp. Konfigurácia analýzy Vypočítaj

Zoskupenie: Kmeňová karta		Popis	Cena	Nákup	Počet MJ	Zisk %
Súčet			1 761,97	915,06	49,00	846,91
Zoskupenie: Kmeňová karta		Popis	Cena	Nákup	Počet MJ	Zisk %
	AVG Antivírus	AVG Antivírus	70,00	60,00	2,00	10,00
	Expedičné náklady	Expedičné náklady	5,00	0,00	1,00	5,00
	E-learning	E-learning	50,00	0,00	2,00	50,00
	Mechanika CD	Mechanika CD	198,60	97,00	10,00	101,60
	Mechanika DVD	Mechanika DVD	360,47	269,42	11,00	91,05
	Mechanika FDD	Mechanika FDD	150,50	98,46	10,00	52,05
	Monitor štandardný	Monitor štandardný	99,00	69,00	1,00	30,00
	PC zostava - komplet	PC zostava - komplet	442,90	261,19	2,00	181,72
	Servisné služby	Servisné služby	118,50	60,00	7,00	58,50
	Služba Osobný konzul		267,00	0,00	3,00	267,00

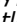
DEJ | 2016 | 21.10.2016 | Ján Novák | (1) | Verzia: 17,000 | Lic: HFRZ-IML2-TJ

Pomocou tejto úlohy sa vykoná v naplánovaný okamžik výpočet *Skladovej analýzy* podľa zvolenej konfigurácie a následný tlačový export zostavy do požadovaného formátu s možnosťou jeho odosielania e-mailom. Na *Karte plánovanej úlohy* v záložke *Konfigurácia* je nutné nastaviť požadovanú konfiguráciu *Skladovej analýzy*, *šablónu tlače* a *nastavenie tlačového exportu*.

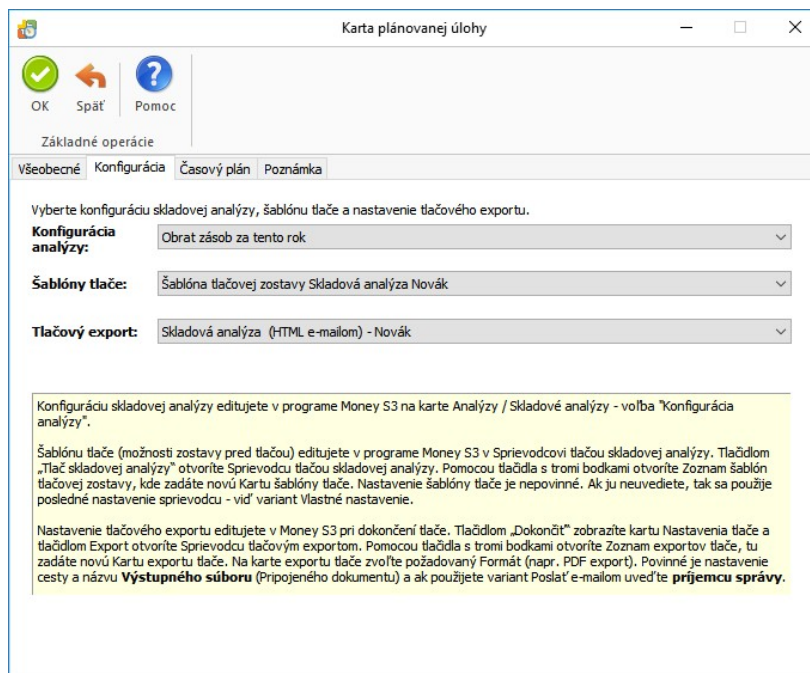
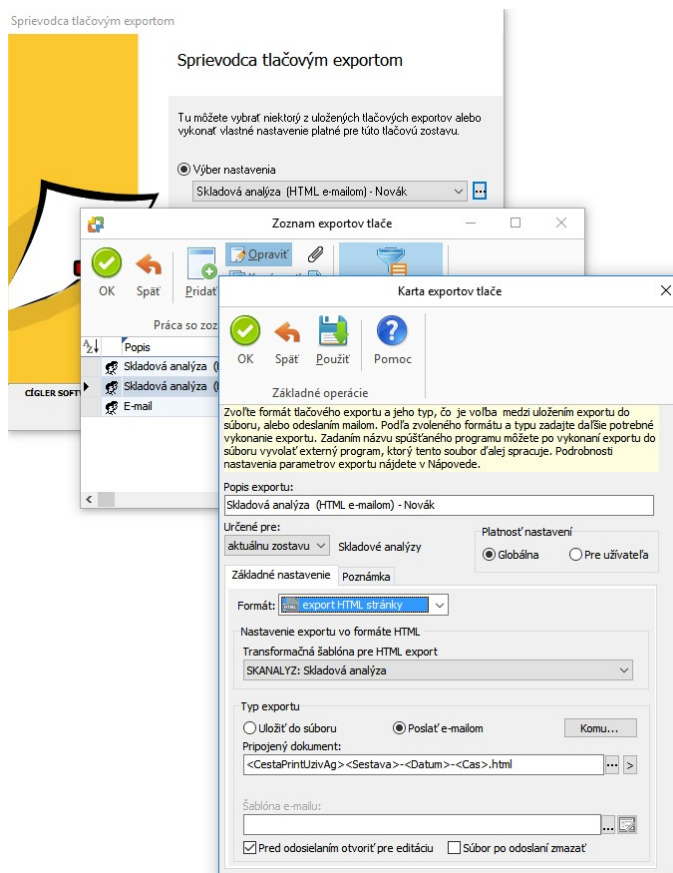
Záložka Všeobecné

- **Úloha** - nastavenie platnosti úlohy v intervale od-do.
- **Názov** - názov vybranej úlohy.
- **Agenda** - tu vyberiete agendu, pre ktorú sa má úloha vykonať.
- **Účtovný rok** – tu vyberiete účtovný rok, pre ktorý sa má úloha vykonať. Ak vyberiete voľbu *Podľa systémového dátumu*, tak sa pre spracovanie úlohy v danej agende použije ten účtovný rok, do ktorého obdobia bude spadať systémový dátum.
- **Používateľ** - výber zo zoznamu užívateľov, pod ktorého nastavením sa úloha vykoná. Úloha sa zapíše do zoznamu [História udalostí](#).

Záložka Konfigurácia

- **Konfigurácia analýzy** - šípkou zobrazíte zoznam konfigurácie Skladových analýz nadefinovaných v Money S3 (*Analýzy / Skladové analýzy / Konfigurácia analýzy*) pre výber. Na rovnakom mieste si môžete nadefinovať vlastnú Konfiguráciu analýzy.
- **Šablóna tlače** - nastavenie tlačovej šablóny je nepovinné. Konkrétne tlačové šablóny definujete v *Zozname šablón tlačovej zostavy*.
- **Tlačový export** – môžete použiť už nadefinovanú kartu exportu účtovnej analýzy vo formáte HTML, alebo si vytvoriť vlastnú *Kartu exportu tlače* v Money S3. Na karte *Analýzy / Skladové analýzy* tlačidlom *Tlač skladovej analýzy*, tlačidlom *Dokončiť* otvoríte kartu *Nastavenia tlače*, kde tlačidlom *Export* zobrazíte *Sprivodcu tlačovým exportom*. Tlačidlom  otvoríte *Zoznam exportov tlače*. Pomocou tlačidla *Pridať* otvoríte novú *Kartu exportu tlače*, kde nastavíte požadovaný názov exportu, formát, cestu a názov *Výstupného súboru*, prípadne *Príjemcu správy*. Po výbere *Karty exportu tlače* sa táto zobrazí na záložke *Konfigurácia*, vo výbere *Tlačový export* pre plánovanú úlohu *Skladovej analýzy* v [S3 Automatic](#).

TIP: Jednou z možností tlačového exportu je odoslanie zostavy Skladovej analýzy e-mailom vo formáte HTML. V zozname exportov tlače v programe Money S3 vytvoríte najskôr kópiu definície „Money Dnes (HTML e-mailom)“, ktorá je súčasťou Pripravených zoznamov. Upravíte názov definície a do poľa „Komu“ vložíte príjemcu správy. Definíciu uložíte a následne ju vyberiete v S3 Automatic na záložke Konfigurácia v poli Tlačový export. Pri použití poštového klienta Money S3 sa HTML stránka vloží priamo do tela poštovej správy. Pri použití externého poštového klienta sa HTML stránka pripojí ako príloha e-mailu. Výsledok tlačového exportu si môžete vyskúšať v programe Money S3 v *Sprivodcovi tlačového exportu* pri použití voľby *Dokončiť*.

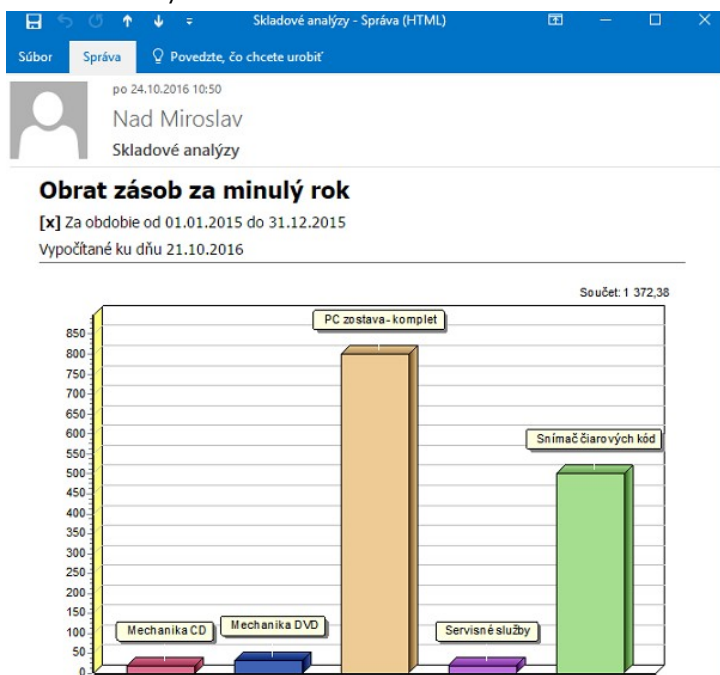


Záložka časový plán

- **Platnosť úlohy** - úloha sa spustí jednorázovo v stanovený časový okamžik.

- **Nastavenie opakovania úlohy v rámci dňa** – Úloha sa spustí jednorázovo, alebo opakovane podľa zadaného počtu hodín alebo minút s nastavením časového rozsahu od – do. V poli počtu minút, resp. hodín môžete editovať hodnotu v rozsahu 1 – 255.
- **Max. omeškanie** – tu môžete nastaviť maximálne omeškanie v prípade nečinnosti počítača, resp. nečinnosti programu S3 Automatic, ktorý bude vykonávať spúšťanie úlohy v programe Money S3.
- **Nastavenie frekvencie opakovania** – frekvencia opakovania môžete nastaviť na Dennú, Týždennú a Mesačnú. Pri výbere Týždennej a Mesačnej sa v pravej časti zobrazia jednotlivé dni či mesiace. Pomocou tlačidiel *Vybrať všetko* a *Zrušiť výber* na nástrojovej lište meníte nastavenie frekvencie opakovaní.

Skladová analýza odoslaná e-mailom vo formáte HTML



2.7 Účtovné analýzy

Modul *Účtovné analýzy* je samostatný modul Money S3, ktorý primárne slúži na tzv. „čistenie salda“, čiže k zistovanie uhradenia pohľadávok a záväzkov k dátumu a ich správne zaúčtovaniu. Pri použití tohto modulu odpadá zdĺhavá práca účtovníkov, spočívajúca doposiaľ v postupe vyčistenia zostavy Salda, následnej opravy primárnych dokladov, opätovné čistenie zostavy atď., až ku konečnej situácii, kedy je saldo na príslušných účtoch korektné.

Aktuálna konfigurácia: Účto. analýza zoskupená podľa: účtu, IČO, pár.sym.					
Zoskupenie: Účet:IČO:Pár. symbol					
Ú	Čiastka MD	Čiastka Dal	Saldo		
Σ Súčet	22 644,58	37 387,57	-14 742,99		
321000			-14 390,92		
Zoskupenie: Účet:IČO:Pár. symbol					
Ú	Čiastka MD	Čiastka Dal	Saldo		
26874286			-36,00		
32564789			-12 064,93		
35763460			-156,00		
48759841			-1 869,76		
48769984			-264,23		

Pomocou tejto úlohy sa vykoná v naplánovaný okamžik výpočet *Účtovnej analýzy* podľa zvolenej konfigurácie a následný tlačový export zostavy do požadovaného formátu s možnosťou jeho odoslania e-mailom. Na *Karte plánovanej úlohy* v záložke *Konfigurácia* je nutné nastaviť požadovanú konfiguráciu *Účtovnej analýzy*, *šablónu tlače* a *nastavenie tlačového exportu*.

Záložka Všeobecné

- **Úloha** - nastavenie platnosti úlohy v intervale od-do.
- **Názov** - názov vybranej úlohy.
- **Agenda** - tu vyberiete agendu, pre ktorú sa má úloha vykonať.
- **Účtovný rok** – tu vyberiete účtovný rok, pre ktorý sa má úloha vykonať. Ak vyberiete voľbu *Podľa systémového dátumu*, tak sa pre spracovanie úlohy v danej agende použije ten účtovný rok, do ktorého obdobia bude spadať systémový dátum.
- **Používateľ** - výber zo zoznamu užívateľov, pod ktorého nastavením sa úloha vykoná. Úloha sa zapíše do zoznamu [História udalostí](#).


Záložka Konfigurácia

▪ **Konfigurácia analýzy** – šípkou zobrazíte zoznam konfigurácie Účtovných analýz nadefinovaných v Money S3 (*Analýzy / Účtovné analýzy / Konfigurácia analýzy*) pre výber. Na rovnakom mieste môžete nadefinovať vlastnú *Konfiguráciu analýzy*.

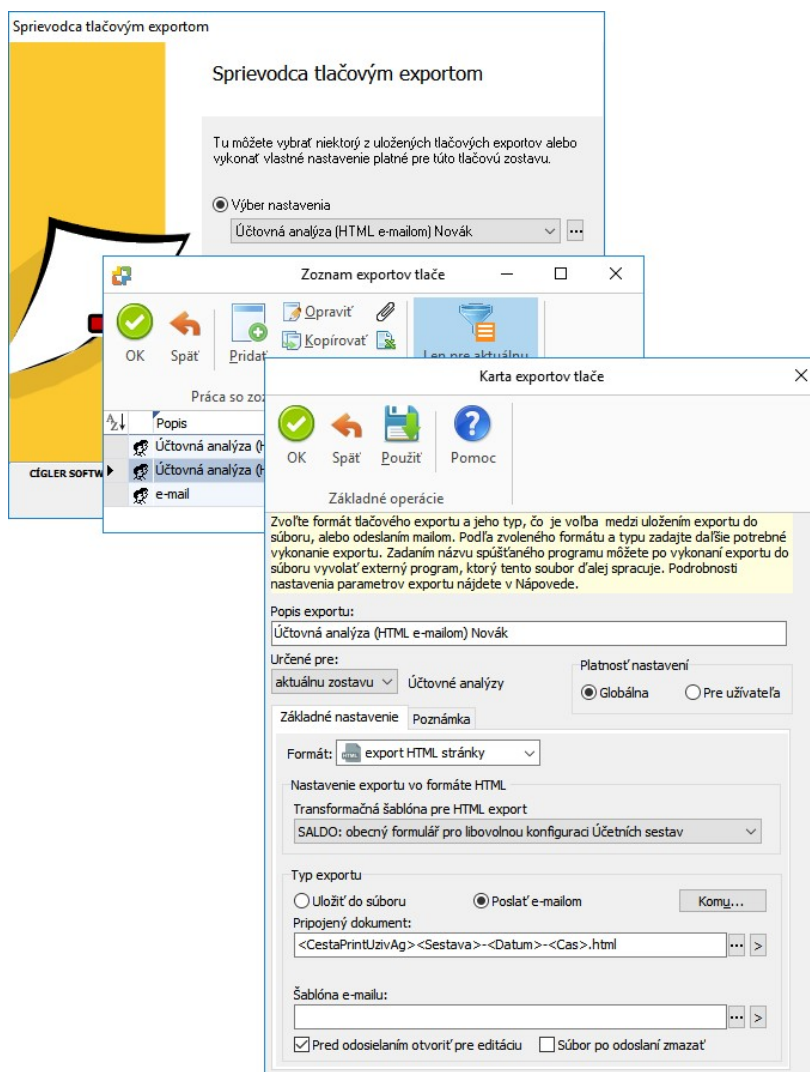
▪ **Len nevypárované saldo** – zobrazia sa len tie uzly zoznamu, ktoré majú nenulové saldo vo všetkých svojich podriadených uzloch.

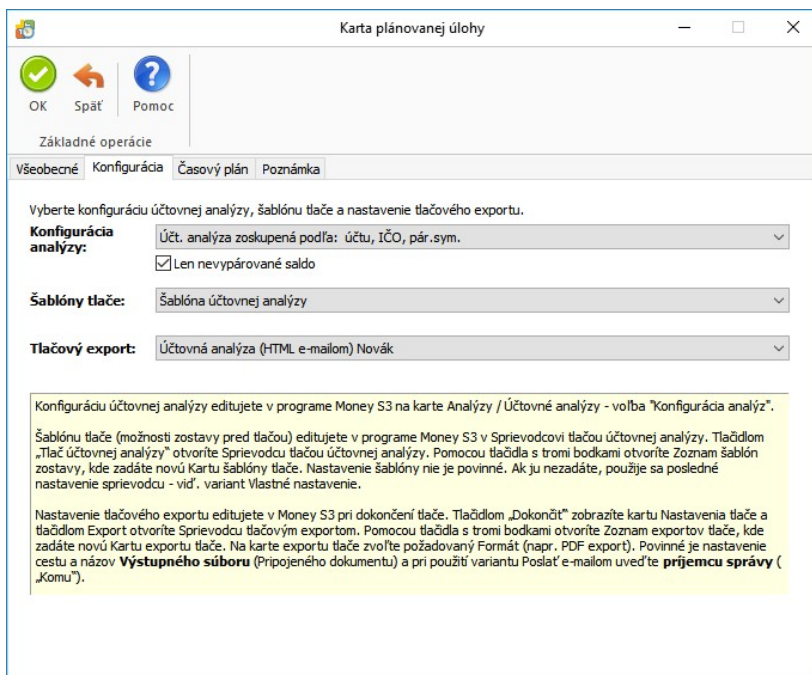
UPOZORNENIE: Teoreticky je možné, aby uzol vyššej úrovne mal nulové saldo, ale jeho podriadené uzly nenulové saldo také, že ich súčet dáva nuly pre nadriadený uzol. V tomto prípade bude pri zaškrtnutom prepínači zobrazený i tento uzol s nulovým saldóm. Tu môžete s výhodou využiť zobrazenie premennej „Počet nenulových sald“, ktorá uvádza pre každý uzol počet priamo podriadených uzlov, ktoré majú nenulové saldo.

▪ **Šablóna tlače** - nastavenie tlačovej šablóny je nepovinné. Konkrétne tlačové šablóny definujete v *Zozname šablón tlačovej zostavy*.

▪ **Tlačový export** – môžete použiť už nadefinovanú kartu exportu účtovnej analýzy vo formáte HTML, alebo si vytvoriť vlastnú *Kartu exportu tlače* v Money S3. Na karte *Analýzy / Účtovné analýzy* tlačidlo *Tlač účtovnej analýzy* a na poslednej strane sprievodcu tlačidlo *Dokončiť* otvoríte kartu *Nastavenie exportov tlače*, kde tlačidlom *Export* zobrazíte *Sprievodcu tlačovým exportom*. Tlačidlom  otvoríte *Zoznam exportov tlače*. Pomocou tlačidla *Pridať* otvoríte novú *Kartu exportu tlače*, kde nastavíte požadovaný názov exportu, formát, cestu a názov *Výstupného súboru*, prípadne *Príjemcu správy*. Po výbere *Karty exportu tlače* sa táto zobrazí na záložke *Konfigurácia*, vo výbere *Tlačový export* pre plánovanú úlohu *Účtovnej analýzy* v [S3 Automatic](#).

TIP: Jednou z možností tlačového exportu je odoslanie zostavy Účtovnej analýzy e-mailom vo formáte HTML. V zozname exportov tlače v programe Money S3 vytvoríte najskôr kópiu definície „Účtovná analýza (HTML e-mailom)“, ktorá je súčasťou Pripravených zoznamov. Upravíte názov definície a do poľa „Komu“ vložíte príjemcu správy. Definíciu uložíte a následne ju vyberiete v S3 Automatic na záložke Konfigurácia v poli Tlačový export. Pri použití poštového klienta Money S3 sa HTML stránka vloží priamo do tela poštovej správy. Pri použití externého poštového klienta sa HTML stránka pripojí ako príloha e-mailu. Výsledok tlačového exportu si môžete vyskúšať v programe Money S3 v Sprievodcovi tlačového exportu pri použití voľby *Dokončiť*.





Záložka časový plán

- **Platnosť úlohy** - úloha sa spustí jednorázovo v stanovený časový okamžik.
- **Nastavenie opakovania úlohy v rámci dňa** – Úloha sa spustí jednorázovo, alebo opakovane podľa zadaného počtu hodín alebo minút s nastavením časového rozsahu od – do. V poli počtu minút, resp. hodín môžete editovať hodnotu v rozsahu 1 – 255.
- **Max. omeškanie** – tu môžete nastaviť maximálne omeškanie v prípade nečinnosti počítača, resp. nečinnosti programu S3 Automatic, ktorý bude vykonávať spúšťanie úlohy v programe Money S3.
- **Nastavenie frekvencie opakovania** – frekvencia opakovania môžete nastaviť na Dennú, Týždennú a Mesačnú. Pri výbere Týždennej a Mesačnej sa v pravej časti zobrazia jednotlivé dni či mesiace. Pomocou tlačidiel *Vybrať všetko* a *Zrušiť výber* na nástrojovej lište meníte nastavenie frekvencie opakovaní.

Karta plánovanej úlohy

OK Späť Pomoc Vybrať všetko Zrušiť výber

Základné operácie Ďalšie funkcie

Všeobecné Konfigurácia Časový plán Poznámka

Platnosť úlohy

Od: 24.10.2016 Do: . .

Nastavenie opakovania úlohy v rámci dňa

Spustiť raz v 23:00 Max. zdržanie: 01:00

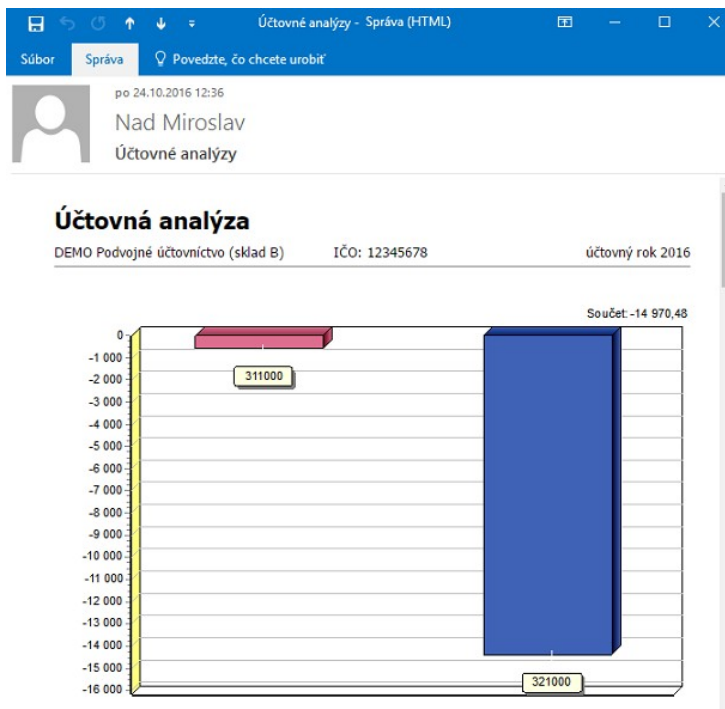
Spustiť každých 1 Hodín Od: 00:00 Do: 23:59

Nastavenie frekvencie opakovania

Denné Pondelok Sobota

Týždenný Utorok Nedeľa

Mesačný Streda Štvrtok Piatok



2.8 XML prenosy - export dát

XML prenosy predstavujú elektronickú výmenu dát medzi Money S3 a inými informačnými systémami. Cieľom je dosiahnuť automatizované zakladanie a opravy dokumentov, ktorých údaje vznikli na inom mieste alebo v iných systémoch.

Pomocou tejto úlohy vykonáte v naplánovaný okamžik import dát do programu Money S3. Na Karte plánovanej úlohy v záložke Konfigurácia je nutné nastaviť požadovanú definíciu exportu.

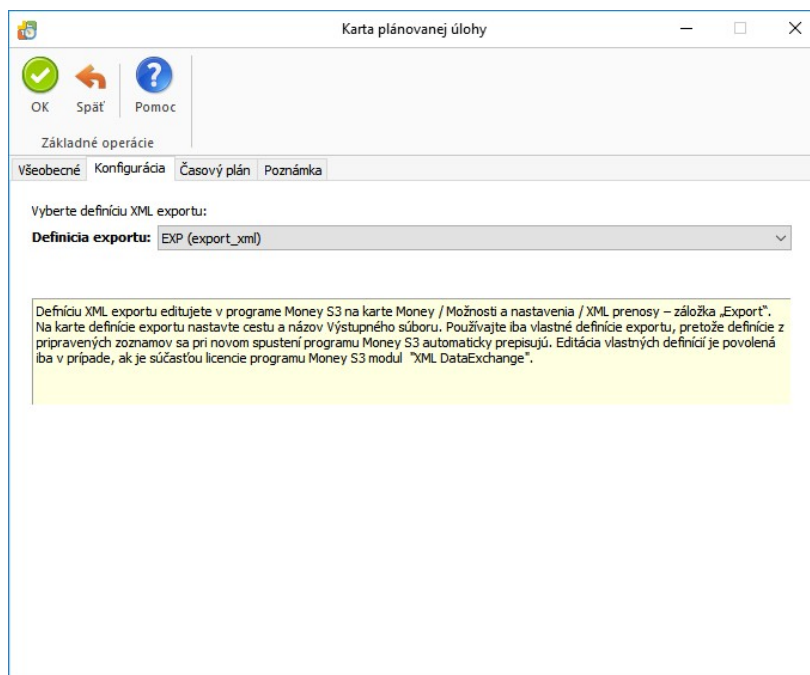
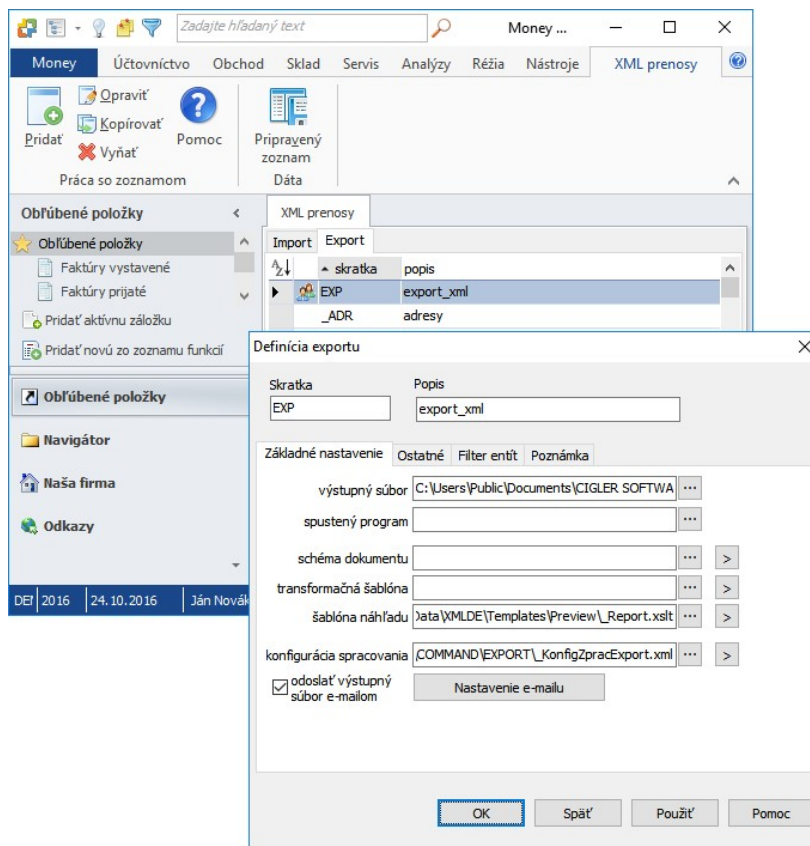
Záložka Všeobecné

- **Úloha** - nastavenie platnosti úlohy v intervale od-do.
- **Názov** - názov vybranej úlohy.
- **Agenda** - tu vyberiete agendu, pre ktorú sa má úloha vykonať.
- **Účtovný rok** – tu vyberiete účtovný rok, pre ktorý sa má úloha vykonať. Ak vyberiete voľbu *Podľa systémového dátumu*, tak sa pre spracovanie úlohy v danej agende použije ten účtovný rok, do ktorého obdobia bude spadať systémový dátum.
- **Používateľ** - výber zo zoznamu užívateľov, pod ktorého nastavením sa úloha vykoná. Úloha sa zapíše do zoznamu [História udalostí](#).

Záložka Konfigurácia

- **Definícia importu** – šípkou zobrazíte zoznam definícií importov nedefinovaných v Money S3 (*Money / Možnosti a nastavenia / XML prenosy / záložka Export*) pre výber. Na rovnakom mieste si môžete nadefinovať vlastné definície exportov. Pomocou tlačidla *Pridať* otvoríte novú *Definíciu exportu*, kde nastavíte požadovaný názov exportu, formát, cestu a názov Výstupného súboru, prípadne Príjemcu správy.

ODPORÚČANIE: Používajte len vlastné definície exportu, pretože definície z Pripravených zoznamov sa pri novom spustení programu Money S3 automaticky prepisujú. Editácia vlastných definícií je povolená len v prípade, že súčasťou licencie programu Money S3 je modul XML DataExchange.



Záložka časový plán

- **Platnosť úlohy** - úloha sa spustí jednorázovo v stanovený časový okamžik.
- **Nastavenie opakovania úlohy v rámci dňa** - Úloha sa spustí jednorázovo, alebo opakovane podľa zadaného počtu hodín alebo minút s nastavením časového rozsahu od - do. V poli počtu minút, resp. hodín môžete editovať hodnotu v rozsahu 1 - 255.
- **Max. omeškanie** - tu môžete nastaviť maximálne omeškanie v prípade nečinnosti počítača, resp. nečinnosti programu S3 Automatic, ktorý bude vykonávať spúšťanie úlohy v programe Money S3.
- **Nastavenie frekvencie opakovania** - frekvencia opakovania môžete nastaviť na Dennú, Týždennú a Mesačnú. Pri výbere Týždennej a Mesačnej sa v pravej časti zobrazia jednotlivé dni či mesiace. Pomocou tlačidiel *Vybrať všetko* a *Zrušiť výber* na nástrojovej lište meníte nastavenie frekvencie opakovaní.

TIP: Ak máte na karte *Definícia exportu* zapnutú voľbu *Výstupnú správu odoslať*, tak sa po ukončení úlohy výsledok spracovania odošle ako správa na nastavený e-mail.

2.9 XML prenosy - import dát

XML prenosy predstavujú elektronickú výmenu dát medzi Money S3 a inými informačnými systémami. Cieľom je dosiahnuť automatizované zakladanie a opravu dokumentov, ktorých údaje vznikli na inom mieste alebo v iných systémoch. Pomocou tejto úlohy vykonáte v naplánovaný okamžik export dát z programu Money S3. Na Karte plánované úlohy v záložke Konfigurácia je nutné nastaviť požadovanú definíciu importu.

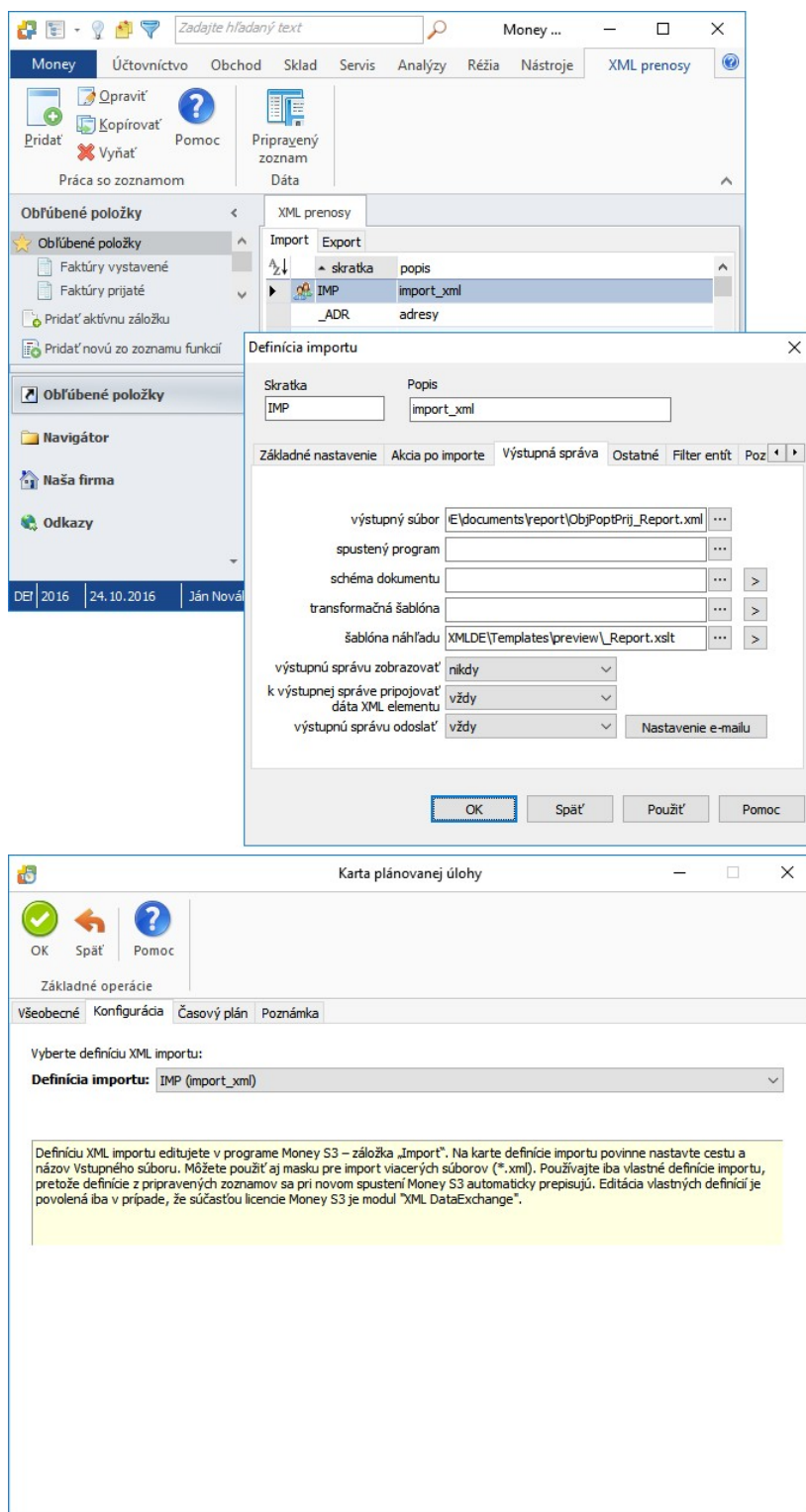
Záložka Všeobecné

- **Úloha** - nastavenie platnosti úlohy v intervale od-do.
- **Názov** - názov vybranej úlohy.
- **Agenda** - tu vyberiete agendu, pre ktorú sa má úloha vykonať.
- **Účtovný rok** - tu vyberiete účtovný rok, pre ktorý sa má úloha vykonať. Ak vyberiete voľbu *Podľa systémového dátumu*, tak sa pre spracovanie úlohy v danej agende použije ten účtovný rok, do ktorého obdobia bude spadať systémový dátum.
- **Používateľ** - výber zo zoznamu užívateľov, pod ktorého nastavením sa úloha vykoná. Úloha sa zapíše do zoznamu [História udalostí](#).

Záložka Konfigurácia

▪ **Definícia importu** – šípkou zobrazíte zoznam definícií importov nadefinovaných v Money S3 (*Money / Možnosti a nastavenia / XML prenosy / záložka Import*) pre výber. Na rovnakom mieste si môžete nadefinovať vlastné definície importov. Pomocou tlačidla *Pridať* otvoríte novú Definíciu importu, kde nastavíte požadovaný názov importu, formát, cestu a názov Výstupného súboru, prípadne Prijemcu správy. Pre import viac súborov môžete použiť masku (*.xml). Súčasne môžete v *Definícii importu* na záložke *Akcie* po importe nastaviť, či sa má po úspešnom či neúspešnom importe súbor *Presunúť* do vybranej zložky, alebo *Zmazať*.

ODPORÚČANIE: Používajte len vlastné definície importu, pretože definície z Pripravených zoznamov sa pri novom spustení programu Money S3 automaticky prepisujú. Editácia vlastných definícií je povolená len v prípade, že súčasťou licencie programu Money S3 je modul XML DataExchange.



Záložka asový plán

- **Platnosť úlohy** - úloha sa spustí jednorázovo v stanovený časový okamžik.
- **Nastavenie opakovania úlohy v rámci dňa** - Úloha sa spustí jednorázovo, alebo opakovane podľa zadaného počtu hodín alebo minút s nastavením časového rozsahu od - do. V poli počtu minút,

resp. hodín môžete editovať hodnotu v rozsahu 1 – 255.

▪ **Max. zdržanie** – tu môžete nastaviť maximálne omeškanie v prípade nečinnosti počítača, resp. nečinnosti programu S3 Automatic, ktorý bude vykonávať spúšťanie úlohy v programe Money S3.

▪ **Nastavenie frekvencie opakovania** – frekvencia opakovania môžete nastaviť na Dennú, Týždennú a Mesačnú. Pri výbere Týždennej a Mesačnej sa v pravej časti zobrazia jednotlivé dni či mesiace. Pomocou tlačidiel *Vybrať všetko* a *Zrušiť výber* na nástrojovej lište meníte nastavenie frekvencie opakovaní.

TIP: Ak máte na karte Definícia importu zapnutú voľbu Výstupnú správu odoslať, tak sa po ukončení úlohy výsledok spracovania odošle ako správa na nastavený e-mail.

2.10 Zálohovanie dát

Pomocou tejto úlohy vykonáte v naplánovaný okamžik zálohu dát. Záložnú kópiu je možné vytvoriť pre všetky agendy (okrem Vylúčených agend) alebo pre jednu vybranú agendu. Možnosti zálohovania dát pre jednotlivé agendy nastavujete v *Nastavení agendy*. Ak budete zálohovať všetky agendy, stačí pre zálohovanie spoločných dát a formulárov nastaviť toto zálohovanie na jednej agende.

Pre úspešné vykonanie údržby dát nesmie byť v programe Money S3 prihlásený žiadny používateľ.

Záložka Obecné

- **Úloha** - nastavenie platnosti úlohy v intervale od-do.
- **Názov** - názov vybranej úlohy.
- **Agenda** - tu môžete vybrať Všetky agendy (okrem vylúčených) alebo konkrétnu agendu.

Záložka asový plán

- **Platnosť úlohy** - úloha sa spustí jednorázovo v stanovený časový okamžik.
- **Nastavenie opakovania úlohy v rámci dňa** - Úloha sa spustí jednorázovo, alebo opakovane podľa zadaného počtu hodín alebo minút s nastavením časového rozsahu od – do. V poli počtu minút, resp. hodín môžete editovať hodnotu v rozsahu 1 – 255.
- **Max. omeškanie** – tu môžete nastaviť maximálne omeškanie v prípade nečinnosti počítača, resp. nečinnosti programu S3 Automatic, ktorý bude vykonávať spúšťanie úlohy v programe Money S3.
- **Nastavenie frekvencie opakovania** – frekvencia opakovania môžete nastaviť na Dennú, Týždennú a Mesačnú. Pri výbere Týždennej a Mesačnej sa v pravej časti zobrazia jednotlivé dni či mesiace. Pomocou tlačidiel *Vybrať všetko* a *Zrušiť výber* na nástrojovej lište meníte nastavenie frekvencie opakovaní.

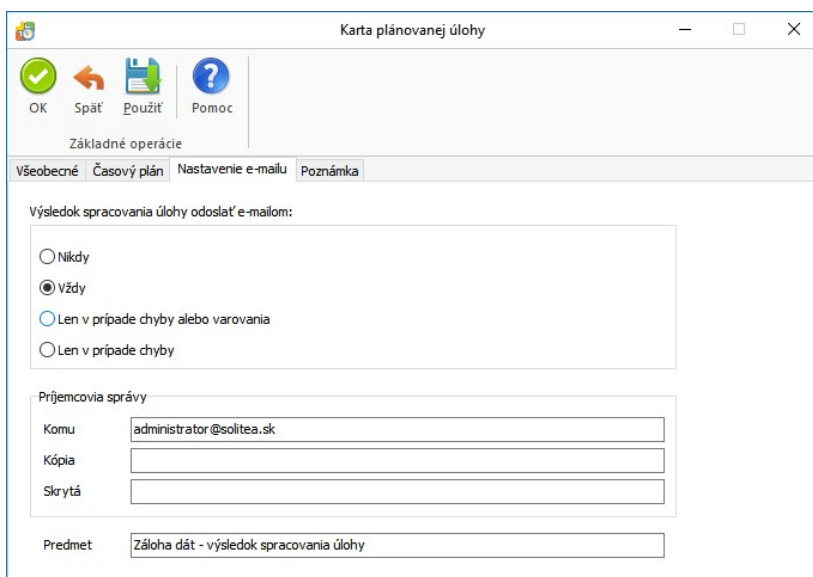
Záložka Nastavenie e-mailu

Tu máte možnosť nastaviť spôsob zasielania výsledku spracovania úlohy na uvedeného príjemcu správy.

Ak je v [Nastavení](#) programu S3 Automatic zvolený Poštový klient S3, tak se zobrazí voľba:

▪ **Agenda e-mailu** - tu vyberáte zo zoznamu agend agendu, z ktorej sa vykoná odoslanie poštovej správy o výsledku spracovania úlohy.

UPOZORNENIE: V Agende e-mailu musia byť správne nastavené parametre poštového klienta.



Karta plánovanej úlohy

OK Späť Použiť Pomoc

Základné operácie

Všeobecné Časový plán **Nastavenie e-mailu** Poznámka

Výsledok spracovania úlohy odoslať e-mailom:

Nikdy

Vždy

Len v prípade chyby alebo varovania

Len v prípade chyby

Príjemcovia správy

Komu: administrator@solitea.sk

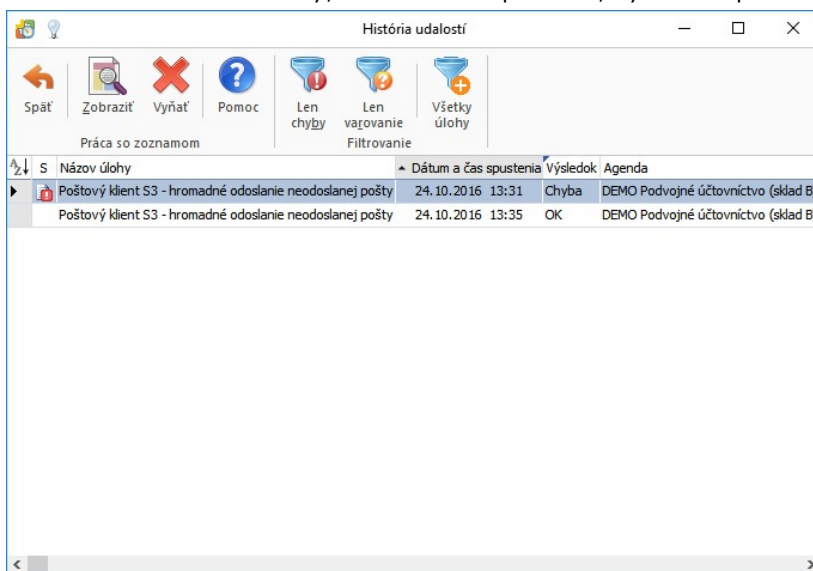
Kópia:

Skrýť:

Predmet: Záloha dát - výsledok spracovania úlohy

3 História udalostí


História udalostí zobrazuje zoznam akcií, ktoré boli vykonané v programe [S3 Automatic](#). V zozname sú ikonou odlíšené udalosti, pri ktorých sa vyskytla chyba pri spracovaní. V jednotlivých stĺpcoch zoznamu sú informácie o názve úlohy, dátum a čas spustenia, výsledok spracovania atď.



História udalostí

Späť Zobrazíť Vyníšať Pomoc Len chyby Len varovanie Všetky úlohy

Práca so zoznamom Filtrovanie

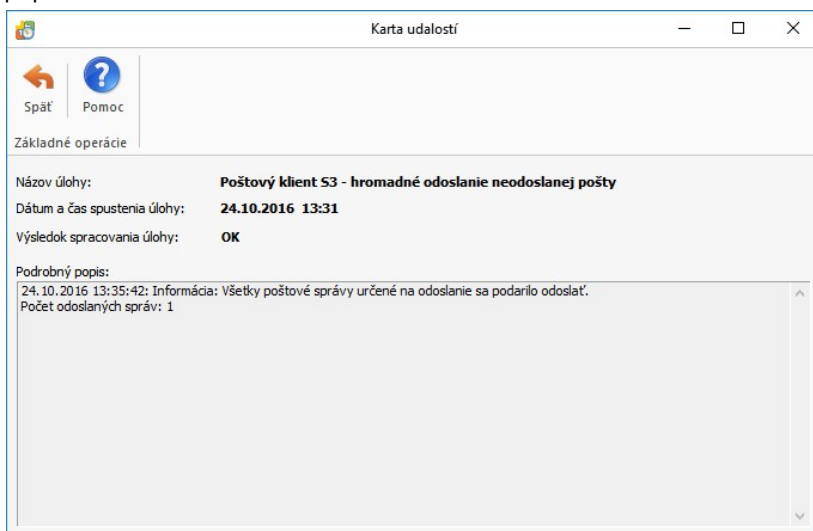
Názov úlohy	Dátum a čas spustenia	Výsledok	Agenda
 Poštový klient S3 - hromadné odoslanie neodoslanej pošty	24.10.2016 13:31	Chyba	DEMO Podvojně účtovníctvo (sklad B)
Poštový klient S3 - hromadné odoslanie neodoslanej pošty	24.10.2016 13:35	OK	DEMO Podvojně účtovníctvo (sklad B)

Ovládacie tlačidlá

- **Zobraziť** - pre úlohu pod kurzorom sa otvorí Karta udalosti.
- **Vyňať** - úlohu pod kurzorom alebo všetky označené úlohy zmažete zo zoznamu História udalostí.
- **Len chyby** - pomocou rýchleho filtra zobrazíte iba udalosti s chybovým stavom.
- **Len varovanie** - pomocou rýchleho filtra zobrazíte iba udalosti s varovaním.
- **Všetky úlohy** - iba v *S3 Automatic* - pomocou rýchleho filtra zobrazíte všetky udalosti.

Karta udalosti

Karta udalosti zobrazuje názov úlohy, dátum a čas spustenia a výsledok spracovania. V časti Podrobný popis sú uvedené konkrétne informácie o stave udalosti.



Volajte bezplatne: +421 249 212 345
obchod@money.sk

Bratislava
Plynárenská 7/C
tel.: +421 249 212 323

Prešov
Kúpeľná 3
tel.: +421 517 732 908

Praha
Rubeška 215/1
tel.: +420 244 001 288

Brno
Drobného 555/49
tel.: +420 549 522 511

Liberec
1. máje 97/25
tel.: +420 485 131 058