

Vytvorit' jazdu 

Typy dokladov ▾ 

Pridať zálohu 

OK 



**S3**

účtovníctvo pre živnostníkov a malé spoločnosti

# Kontakt a informácie

Pokiaľ budete mať akýkoľvek problém s inštaláciou alebo prevádzkou ekonomického systému, kontaktujte našu technickú podporu:

## On-line zdroje

Zákaznícky portál: (aktualizácia, technická podpora a ďalšie)	<a href="http://www.money.sk/zakportal">www.money.sk/zakportal</a>
Aktuálne kontakty:	<a href="http://www.money.sk/kontakty">www.money.sk/kontakty</a>
Školenia Money S3:	<a href="http://www.money.sk/money-s3/podpora/skolenia/">www.money.sk/money-s3/podpora/skolenia/</a>
Dokumentácia a doplnky k programu:	<a href="http://www.money.sk/money-s3/podpora/dokumentacia">www.money.sk/money-s3/podpora/dokumentacia</a>
Daňový a účtovný servis:	<a href="http://www.money.sk/uctovny-a-danovy-servis/">www.money.sk/uctovny-a-danovy-servis/</a>
Bulletin Money News:	<a href="http://www.money.sk/money-news">www.money.sk/money-news</a>
Návody, tipy, videá:	<a href="http://www.money.sk/navod">www.money.sk/navod</a>

## Technická podpora cez telefón

Telefonická linka technickej podpory je zabezpečovaná pre celú SR na jednotnom telefónnom čísle:

**02 - 492 12345**

Linka telefonickej pomoci je bezplatná a je určená všetkým registrovaným používateľom, ktorí majú aktívovanú službu Podpora a aktualizácia pre príslušné obdobie. Linka je v prevádzke v pracovné dni od 8:00 do 16:30 hod. Pred použitím tejto linky si prosím pripravte Váš PIN, IČO a licenčné číslo Vašej verzie programu.

## Registrujte sa ešte dnes!

Viac o registrácii nájdete v príručke Inštalujeme Money S3.



Toto logo potvrdzuje, že organizácia má zavedený systém riadenia v súlade s normou ISO 9001:2008.



**Pracujeme s Money S3**

Money, Money 97, Money 2000, Money S3, iMoney, APP, Aktívna pracovná plocha, Analyst, Analyst S3, AROP a CÍGLER SOFTWARE, a.s., sú zapísané medzinárodné slovné a grafické ochranné alebo registrované ochranné známky spoločnosti CÍGLER SOFTWARE, a.s.

Ďalšie v texte použité názvy programových produktov, firiem a pod. môžu byť ochrannými známkami alebo registrovanými ochrannými známkami príslušných produktov.

**Všetky práva vyhradené. Žiadna časť tejto publikácie nesmie byť publikovaná a šírená žiadnym spôsobom a v žiadnej podobe bez výslovného súhlasu spoločnosti CÍGLER SOFTWARE, a.s.**

Jazyková korektúra Martin Macik, vydanie sedemnásť Copyright © CÍGLER SOFTWARE, a.s., 1990 - 2014

# OBSAH

<b>Inštalácia modulu Účtovné analýzy</b>	<b>4</b>
Inštalácia On-line.....	4
Inštalácia Off-line.....	5
<b>Účtovné analýzy</b>	<b>5</b>
Konfigurácia účtovnej analýzy.....	7
Filtre premenných účtovnej analýzy.....	10
<b>Účtovné zostavy</b>	<b>11</b>
Čo je nutné spraviť pre správne fungovanie účtovnej analýzy.....	13
Rady pre používanie účtovných analýz.....	14

# 1 Inštalácia modulu Účtovné analýzy

Modul *Účtovné analýzy* je samostatný modul programu Money S3, s ktorého zakúpením je programu pridelený prídavný kód k vašej hlavnej licenci. Modul je funkčný iba vo verzii programu 12.000 a vyššej a len v prípade, ak program používa softwarový kľúč. Pre plnohodnotnú prevádzku je vhodné nainštalovať mapový software z priloženého DVD. Neoddeliteľnou súčasťou modulu *Účtovné analýzy* je tlačová zostava *Účtovné zostavy*.

**POZNÁMKA:** Druh kľúča vašej licencie spoznáte veľmi jednoducho podľa licenčného čísla. V prípade softwarového kľúča je licenčné číslo programu 16 miestne, no hardwarový kľúč má iba 9 miestne licenčné číslo.

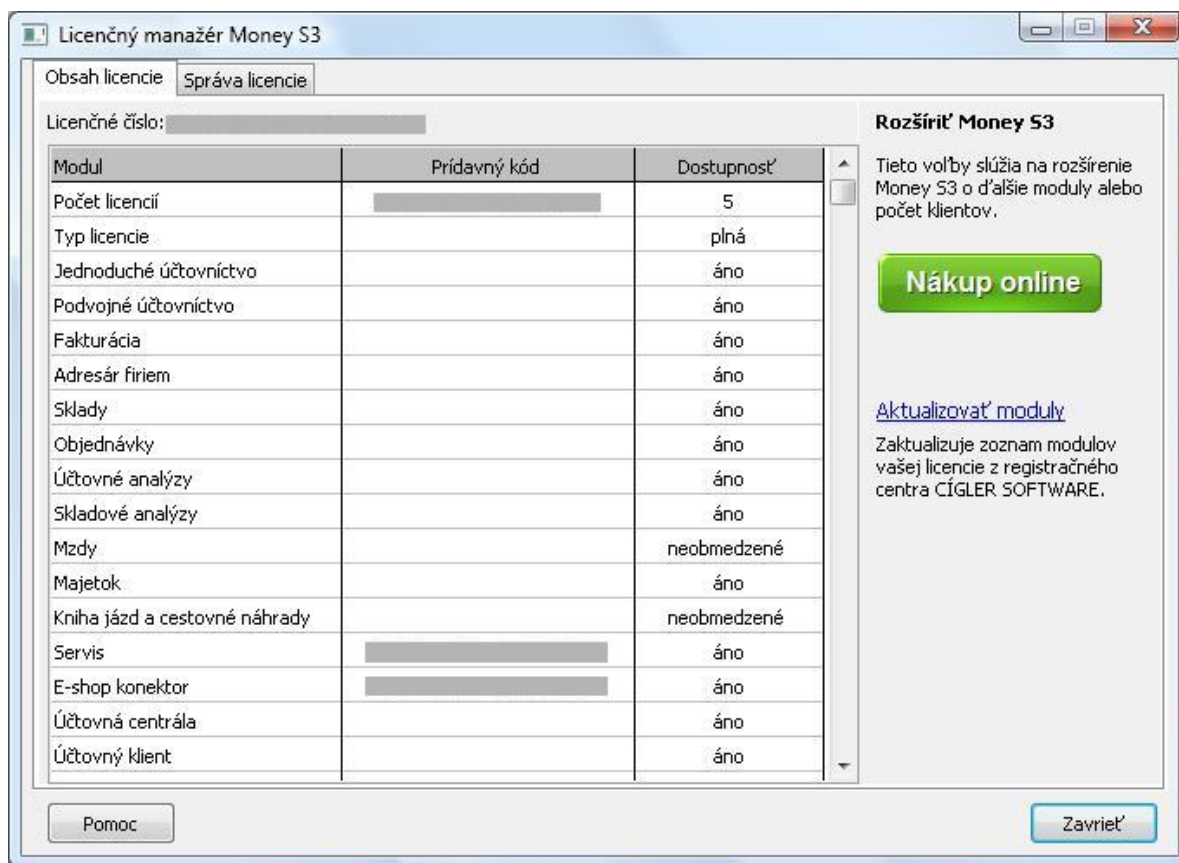
Vo chvíli, kedy si dokúpite nový modul Money S3, dostávate *Prídavný kód* k *Licenčnému číslu*. Podľa stavu pripojenia k internetu (on-line alebo off-line) zadáte kód do programu nasledujúcim spôsobom:

- [On-line](#)
- [Off-line](#)

## 1.1 Inštalácia On-line

Inštalácia On-line

Na karte *Money/Pomoc*, kontakty spustíte *Licenčného manažera*, kde v záložke *Obsah licencie* tlačidlom *Aktualizovať moduly* spustíte automatickú aktiváciu novo zakúpených modulov. Po zatvorení okna *Licenčný manažer* program automaticky sprístupní novo zakúpené moduly.



## 1.2 Inštalácia Off-line

Inštalácia Off-line

Na karte *Money/Pomoc*, kontakty spustíte *Licenčný manažér* a prepnete sa do záložky *Obsah licencie*. Pokiaľ máte licenčný súbor, vyberiete voľbu *Načítať zo súboru*. Ak nemáte licenčný súbor, vyberiete voľbu *Zapísať ručne*.

**POZNÁMKA:** Pre pohodlnejšiu prácu pri zadávaní *Licenčného čísla* a *Prídavných kódov* si môžete na našom obchodnom oddelení vyžiadať zaslanie licenčného súboru „S3.licence.csw“ na e-mailovej adrese: [obchod@money.sk](mailto:obchod@money.sk), alebo tel.: 02-49 21 23 23.

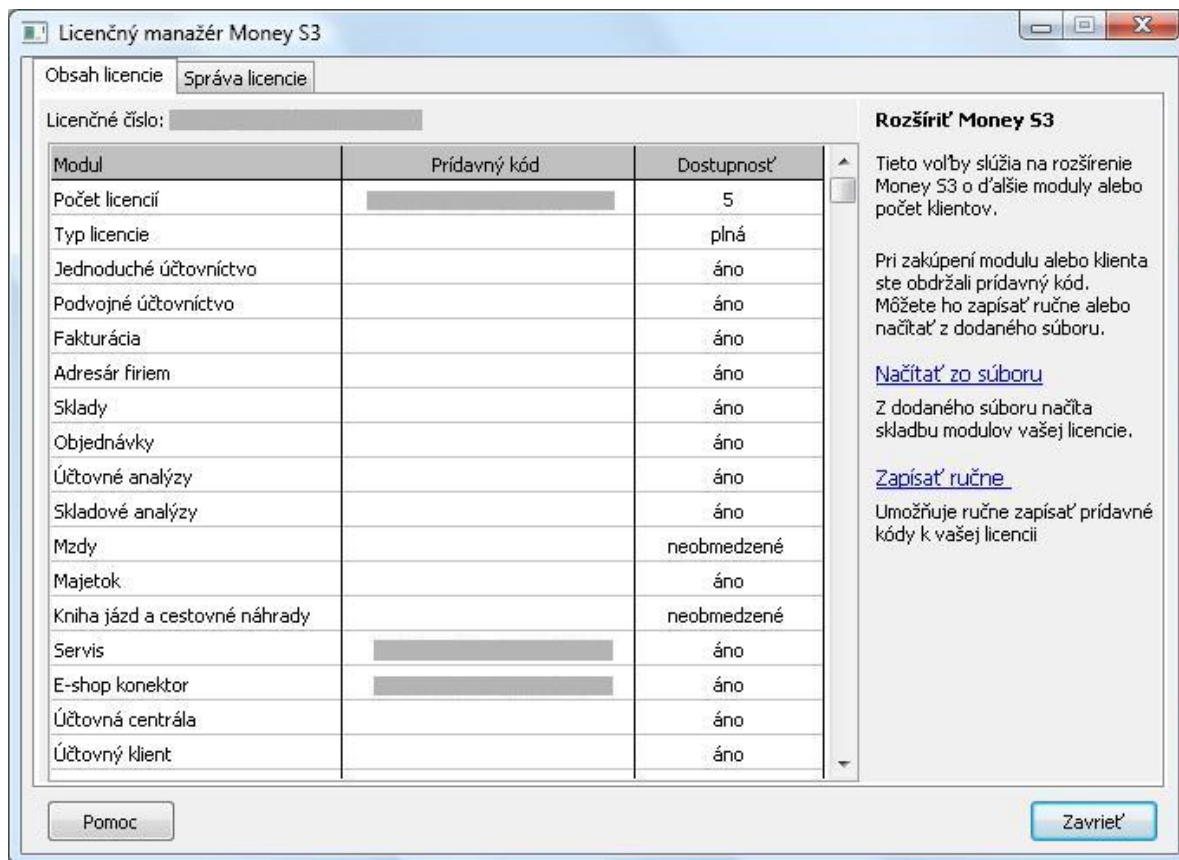
**Načítať zo súboru** - pokiaľ ste si požiadali na obchodnom oddelení o zaslanie licenčného súboru „S3.licence.csw“, potom máte tieto možnosti:

- Súbor S3.licence.csw spustíte priamo z média dvojitém kliknutím.
- Pokiaľ ste si súbor uložili, tlačidlom *Načítať zo súboru* otvoríte okno pre vyhľadanie súboru S3.licence.csw vo vašom počítači a súbor otvoríte.

Automaticky sa vykoná aktualizácia všetkých vašich zakúpených modulov.

**Zapísať ručne** - touto voľbou zapíšete prídavné kódy k zakúpeným modulom ručne podľa vytlačeného *Rozpisu modulov licencie Money S3*.

Po zatvorení okna *Licenčný manažér* program automaticky sprístupní novo zakúpené moduly.



## 2 Účtovné analýzy

Modul *Účtovné analýzy* je nový samostatný modul Money S3, ktorý primárne slúži k "**čisteniu salda**", teda k zisťovaniu uhradených pohľadávok a záväzkov k dátumu ich zaúčtovania. Praktické skúsenosti a postrehy s účtovnými analýzami si môžete prečítať [tu](#).

Účtovný program Money S3 vám vďaka modulu *Účtovné analýzy* umožňuje operatívne riešenie saldokontných zápisov, t.j. úpravy prvotných dokladov v podvojnóm účtovníctve tak, aby práce účtovníkov na tzv. "čistení salda" boli efektívne a podstatne jednoduchšie.

**UPOZORNENIE:** Modul *Účtovné analýzy* je platený modul programu Money S3. Pokiaľ tento modul nemáte zakúpený, môžete si jeho funkčnosť vyskúšať. Program vás upozorní, koľko voľných pokusov vám ešte zostáva.

V novom zozname vám v prehľadnej forme zobrazí aktuálne saldo vrátane agregáčnych premenných (účet, IČO, párovací symbol) a konkrétnych zaúčtovaní dokladov na tieto premenné. Priamo zo zoznamu môžete meniť aj zdrojové doklady a ich úhrady a zaúčtovanie, zoznam na tieto zmeny automaticky reaguje. Používateľ si môže zvoliť konfiguráciu zoznamu alebo nastaviť ľubovoľnú vlastnú, do ktorej môže zahrnúť aj ostatné premenné účtovného denníka, ako sú stredisko, zákazka, činnosť alebo dátum.

Aktuálna konfigurácia: Účtovná analýza zoskupená podľa účtu, IČO, pár. sy							
Zoskupenie: Účet:IČO:Pár. symbol	Ú	Strana	Čiastka MD	Čiastka Dal	Saldo	Dátum	Popis
<b>Súčet</b>			21 930,43	36 855,65	-14 925,22		
311000					-640,06		Odberatelia
26874286					63,02		KANCEL a.s.
11300005					63,02		
Zoskupenie: Účet:IČO:Pár. symbol	Ú	Strana	Čiastka MD	Čiastka Dal	Saldo	Dátum	Popis
11300005		MD	32,77			10.01.2013	Mechanika DVD
11300005		MD	6,55			10.01.2013	DPH - Mechanika DVD
11300005		MD	19,75			10.01.2013	Servisné služby
11300005		MD	3,95			10.01.2013	DPH - Servisné služby

### Výhody modulu

- Modul niekoľkokrát zrýchľuje štandardnú činnosť tzv. „čistenia salda“ a u väčších firiem ušetrí mesačne 2-3 dni práce účtovníka.
- Manažérom a účtovníkom poskytuje nové analytické informácie z účtovného denníka i za viac účtovných rokov súčasne.
- Modul je dátovou kockou nad účtovným denníkom a jednotlivé agregáčné úrovne sú zobrazené v prehľadnom zozname.
- Poskytuje tlačové výstupy vrátane grafov a exportu celého zoznamu do Excelu v ľubovoľných úrovniach a prehľadne a pohodlne zobrazí jednotlivé agregáčné úrovne – zvolené konfigurácie podľa vybraných premenných (účet, IČO, párovací symbol, dátum, stredisko, zákazka a činnosť).
- Neoddeliteľnou súčasťou modulu sú aj *Všeobecné zostavy*. Zostava je umiestnená v menu *Účtovníctvo/Tlačové zostavy* a pracujete s ňou pomocou štandardného *Sprievodcu*.

## Hierarchický zoznam

Zoznam dokladov vstupujúcich do *Účtovnej analýzy* sa zobrazuje v stromovej štruktúre podľa nastavených premenných a ich poradia. V jeho hornej časti sa zobrazujú všetky nadradené uzly (premenné zvolené v konfigurácii), ktoré obsahujú súčty podriadených uzlov (premenných). Jedná sa o premenné Čiastka MD, Čiastka Dal a Saldo (MD - Dal). Súčasťou tohto zoznamu je aj súčtový riadok, ktorú obsahuje súčty všetkých podriadených úrovní. V spodnej časti sa zobrazujú všetky podriadené záznamy pre nadriadený uzol. Príslušné podriadené uzly môžete rozbaľovať alebo zbaľovať, a to až po úroveň jednotlivých dokladov a ich zaúčtovania.

Počet úrovní stromu (premenných) a ich poradie definujete na karte [Konfigurácie zoznamu účtovnej analýzy](#). Premenné môžete obmedziť (ich rozsah aj súčtovanie) tiež pomocou filtra v [Konfigurácii zoznamu účtovnej analýzy](#). Zoznam *Účtovnej analýzy* môže spracovávať aj počiatočné a konečné stavy *Účtovného denníka*, ktoré vznikli pri navedení počiatočných stavov, pri uzatvorení roka alebo boli navedené do zoznamu *Počiatočných stavov salda*.

Účtovné analýzy

Aktuálna konfigurácia: **Účtovná analýza zoskupená podľa účtu, IČO, pár. sy**

Ú	Strana	Čiastka MD	Čiastka Dal	Saldo	Dátum	Popis
<b>Σ Súčet</b>						
		21 930,43	36 855,65	-14 925,22		
321000				-14 285,16		Dodávatelia
32564789				-12 064,93		EXPERT s.r.o.

Zotriediť podľa:

Ú	Strana	Čiastka MD	Čiastka Dal	Saldo	Dátum	Popis
1102369				-2 642,29		
6781173341				-9 422,64		

DEI 2014 07.02.2014 ja (15) Verzia: 14,004 Lic:

## 2.1 Konfigurácia účtovnej analýzy

Konfigurácia účtovnej analýzy

[Analýzy](#) / [Analýza dát](#) / [Účtovné analýzy](#) / [Nastavenie](#) / [Konfigurácia analýzy](#)

Zoznam konfigurácií účtovných analýz zobrazuje preddefinované (systémové) konfigurácie pre zobrazenie *Zoznamu salda*. Používateľ si môže vybrať naše už predvolené konfigurácie, prípadne si môže sám nadefinovať svoju vlastnú konfiguráciu. To môže urobiť pridaním úplne novej konfigurácie alebo skopírovaním a upravením jednej z predvolených konfigurácií.

**UPOZORNENIE:** Pri systémovej konfigurácii je možné meniť len dátum účtovného prípadu a túto konfiguráciu nie je možné zmazať. Konfigurácia *Prázdna účtovná analýza* slúži pre vygenerovanie prázdneho zoznamu salda. Túto možnosť odporúčame použiť pred vytvorením zálohy dát, pretože zoznam salda je pomerne obsiahly. Túto možnosť prázdneho salda odporúčame využiť v účtovných rokoch, ktoré aktuálne nepoužívate. Pri sieťovej prevádzke môže *Zoznam konfigurácií účtovných analýz* editovať iba jeden používateľ.

### Karta konfigurácie účtovnej analýzy

**Názov** - názov pre novú konfiguráciu. Tlačidlom *Generovať názov* program automaticky vytvorí názov podľa použitých premenných. Napríklad Účet:Stredisko:Činnosť. Tento názov je samozrejme možné ľubovoľne editovať.

**Podľa dátumu účtovného prípadu od - do** - zadanie obdobia pre zoznam salda. Nezadané hodnoty "od" alebo "do" sa považujú ako hodnoty mínus až plus nekonečno. Odporúčame preto tieto hodnoty zadať. Predstavujú totiž základný filter pre výpočet samotného zoznamu salda.

**UPOZORNENIE:** Je dobré si uvedomiť, že zadaním dátumu "Od" sú automaticky vylúčené zo spracovania záznamy počiatočného stavu, ktoré nemajú tento dátum vyplnený (prázdny dátum je menší ako ľubovoľný zadaný dátum). To znamená, že vyplnenie tohto dátumu sa rovná implicitnému zapnutiu prepínača "Ignorovať počiatočné stavy". Pokiaľ si prajete záznamy počiatočného stavu spracovávať, musí byť dátum "Od" nezadaný.

**Menej / Viac** - tlačidlom *Menej* skryjete ďalšie nastavenia, tlačidlom *Viac* zobrazíte ďalšie nastavenia.

**Zoskupenie analýzy a jeho poradie** - tlačidlom *Pridať* vyberiete požadované premenné. Pomocou tlačidla *Odobráť* ich zmažete. Pomocou šípok meníte poradie vybraných premenných. Premenná *Účet* musí byť vždy obsiahnutá v každej konfigurácii - je povinná. Ďalej pomocou tlačidla *Filter* nastavujete ďalšie možnosti filtrácie a spresnenia analýzy.

### Filter účtovnej analýzy

V spodnej časti karty, nastavujete nasledovné spoločné prepínače pre celú konfiguráciu:

**Zobrazovať úhrady dokladov** - pokiaľ je prepínač zatrhnutý, zobrazujú sa úhrady dokladov. Rozlišujú sa doklady hradiace (banka, pokladnica, interné) a hradené (faktúry, pohľadávky, záväzky, interné). Prípadné úhrady sú zobrazované príslušnou ikonou alebo priamo v premennej textom "Úhrada".

**UPOZORNENIE:** Funkcia zisťuje z rýchlostných dôvodov iba existenciu úhrady v danom doklade pre aktuálny rok. V žiadnom prípade sa nezohľadňuje filter zadaný pre dátum Od..Do.

**Ignorovať prázdne hodnoty najvyššej úrovne** - pokiaľ zatrhnete túto voľbu, potom sa do zoznamu salda nebudú spracovávať záznamy s prázdnu hodnotou premennej najvyššej úrovne. Táto hodnota môže byť prázdna iba v niektorých premenných.

**UPOZORNENIE:** Pokiaľ je premennou najvyššej úrovne Účet, nemá tento prepínač žiadny vplyv.

**Po výpočte zotriediť analýzu podľa** - výslednú analýzu môžete usporiadať podľa salda alebo zoskupenia. Poradie určíte možnosťami vzostupne alebo zostupne.

**Prechádzať všetky účtovné roky** - pokiaľ je prepínač zatrhnutý, potom program prechádza všetky účtovné roky, ktoré spadajú do zadaného intervalu "od - do". Pokiaľ nie je tento prepínač označený, spracováva sa výhradne aktuálny účtovný rok. *Zoznam počiatočného stavu salda* je spracovávaný výhradne pre aktuálny rok.

**Ignorovať počiatočné stavy** - pokiaľ je tento prepínač aktívny, nebudú sa spracovávať účtovné záznamy počiatočných stavov v účtovnom denníku a počiatočný stav salda.

**Ignorovať záverečné stavy** - pokiaľ je tento prepínač aktívny, nebudú sa spracovávať účtovné záznamy koncových stavov v účtovnom denníku a konečný stav salda.

**UPOZORNENIE:** Pokiaľ je zvolená "saldokontná" konfigurácia, teda spracováva sa aj *Zoznam počiatočného stavu salda*, musia byť tieto prepínače v rovnakom stave (oba označené alebo oba neoznačené). Ak v rovnakom stave nebudú, *Zoznam salda* bude nekonzistentný.

**Invertovať hodnotu salda** - zapnutie prepínača invertuje (násobí hodnotou -1) hodnotu premennej *Saldo*. Tento prepínač použijete napríklad vtedy, ak aktuálna konfigurácia zobrazuje vaše výnosy alebo zisk záporne. Inak povedané, keď si neprajete zobrazovať hodnoty salda pasívnych účtov záporne.

**Čiastku sledovať na strane zostatku** - pokiaľ bude tento prepínač aktívny, budú sa načítané čiastky sledovať na strane zostatku nasledovne:

druh účtu	typ účtu	sledovať zostatok na strane
súvahový	aktívny	MD
súvahový	pasívny	Dal
výsledkový	výnosový	Dal
výsledkový	nákladový	MD
závierkový		strana určená typom na karte účtu
pod súvahový		strana určená typom na karte účtu

Pokiaľ bude nejaká hodnota zaúčtovaná na strane, než na ktorej sa sleduje zostatok, čiastka sa započíta na danú stranu normálne.

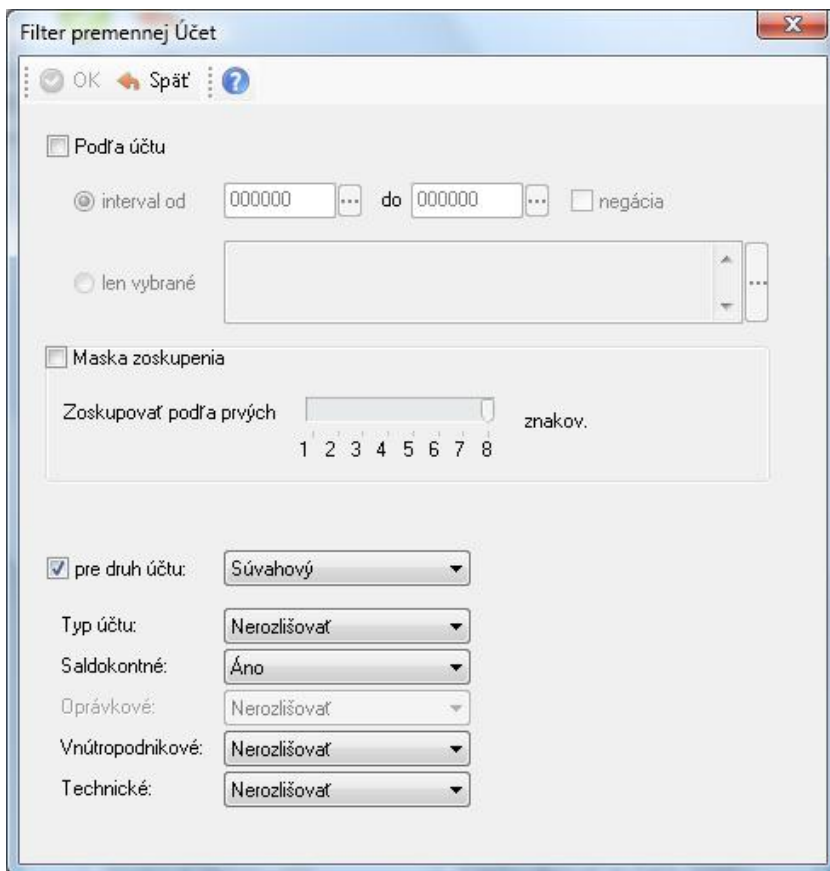
Pokiaľ bude nejaká hodnota zaúčtovaná na opačnej strane, než na ktorej sa sleduje zostatok, čiastka sa započíta na danú stranu s opačným znamienkom.

**UPOZORNENIE:** Tento prepínač využijete napríklad vtedy, ak potrebujete konfigurovať zoznam salda tak, aby v premennej *MD* boli náklady, v premennej *Dal* boli výnosy a v premennej *Saldo* bol zisk.

## 2.2 Filtre premenných účtovnej analýzy

Filtre premenných účtovnej analýzy

Analýzy / Analýza dát / Účtovné analýzy / Nastavenie / Konfigurácia analýzy / Pridať / Filter



Vo filtri pre premennú *Účet* nastavujete:

**Podľa účtu interval od - do** - rozsah účtov, ktoré vyberáte pomocou tlačidla "tri bodky" zo zoznamu účtov *Účtovnej osnovy*. Prípadne pomocou zatrhnutia prepínača *Negácia*, vyberáte negáciu zvolených účtov. Výberom účtu "Od" sa automaticky nastaví účet "Do".

**Len vybrané** - pomocou editora účtov si môžete vybrať ľubovoľné účty, ktoré si prajete dosadiť.

**Maska zoskupenia** - definuje počet znakov premennej, ktoré majú vstupovať do salda (1-9 znakov). Maska sa určuje počtom hodnôt platných znakov zľava.

**PRÍKLAD:** Pokiaľ zadáte rozmedzie účtu napr. 311000 - 311999 a v maske nastavíte počet znakov len 3, potom budú všetky účtovné záznamy s rôznymi analytikami agregované do jedinej premennej "311...".

**Pre druh účtu** - vyberáte z roletovej ponuky. Podľa vybraného druhu účtu sa vám zobrazí ďalšie nastavenie, ktorú môžete editovať. Pre sprístupnenie nastavenia, musí byť prepínač *Pre druh účtu* zatrhnutý. Na výber máte nasledovné účty:

Súvahový účet

- *Typ účtu* - z roletovej ponuky máte možnosti: Nerozlišovať, Aktívny alebo Pasívny.
- *Saldokontné* - z roletovej ponuky máte možnosti: Nerozlišovať, Áno alebo Nie.
- *Oprávkové* - z roletovej ponuky máte možnosti: Nerozlišovať, Áno alebo Nie.
- *Vnútropodnikové* - z roletovej ponuky máte možnosti: Nerozlišovať, Áno alebo Nie.
- *Technické* - z roletovej ponuky máte možnosti: Nerozlišovať, Áno alebo Nie.

**UPOZORNENIE:** Zoznam *Počiatočného stavu salda* sa spracováva iba v prípade, že zadáte filter *Saldokontné=ÁNO*. Vo všetkých opačných prípadoch sa dáta čerpajú výhradne iba zo zoznamu *Účtovného denníku*.

Výsledkový účet

- *Typ účtu* - z roletovej ponuky máte možnosti: Nerozlišovať, Nákladový alebo Výnosový.
- *Daňové* - z roletovej ponuky máte možnosti: Nerozlišovať, Áno alebo Nie.
- *Vnútropodnikové* - z roletovej ponuky máte možnosti: Nerozlišovať, Áno alebo Nie.
- *Technické* - z roletovej ponuky máte možnosti: Nerozlišovať, Áno alebo Nie.

Závierkový účet

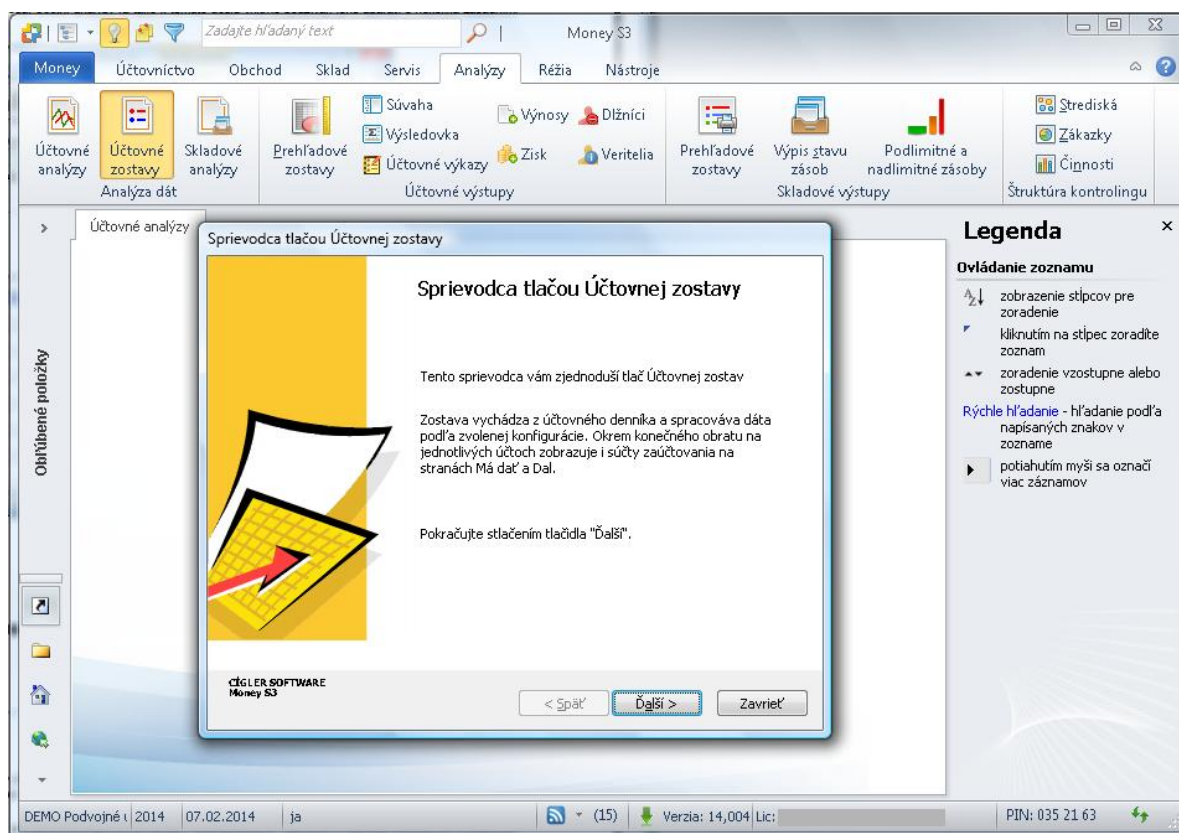
- *Zostatok sledovať na strane* - roletovej ponuky máte možnosti: Nerozlišovať, MD alebo Dal.

Podsúvahový účet

- *Zostatok sledovať na strane* - roletovej ponuky máte možnosti: Nerozlišovať, MD alebo Dal.

### 3 Účtovné zostavy

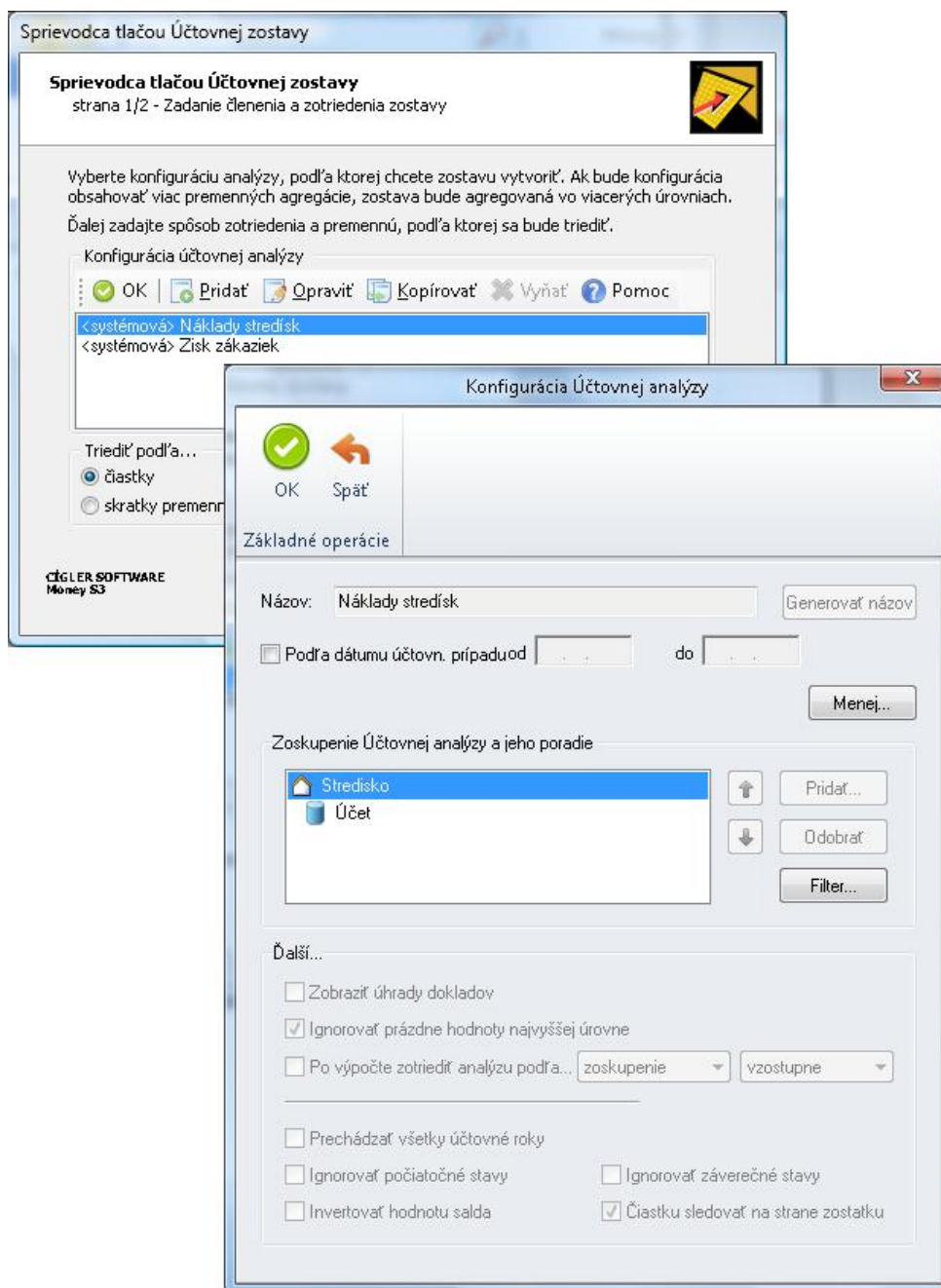
Tlačová zostava *Účtovné zostavy* je súčasťou samostatného modulu [Účtovné analýzy](#). Táto voľba je prístupná iba vtedy, pokiaľ máte zakúpený tento modul. Tlač zostavy vám uľahčuje náš štandardne predvolený sprievodca.



Zostava plne využíva aparát *Účtovné analýzy* a umožňuje tlačiť akúkoľvek zvolenú [konfiguráciu](#). Tieto konfigurácie sa ukladajú do samostatného zoznamu účtovných analýz. Princíp tvorby konfigurácie je zhodný s "klasickým" zoznamom účtovných analýz s nasledovnými rozdielmi:

- zostava buduje základnú databázu podľa nastavenej konfigurácie, z ktorej čerpá údaje do dočasného súboru, ktorý je uložený na počítači konkrétneho používateľa.
- táto databáza nie je aktívna v zmysle aktívneho salda. To znamená, že sa do nej nepremietajú prípadné zmeny zaúčtovania dokladov.
- dáta sú usporiadané do stromčekového zoznamu, pokiaľ v sprievodcovi zostavy stlačíte tlačidlo *Tabuľka*, zoznam môžete exportovať do Excelu.

V sprievodcovi tlačou pre *Účtovné zostavy* si môžete nastaviť vlastnú konfiguráciu účtovnej analýzy pre jednotlivé kontrollingové premenné. Napríklad pre výnosy jednotlivých stredísk.



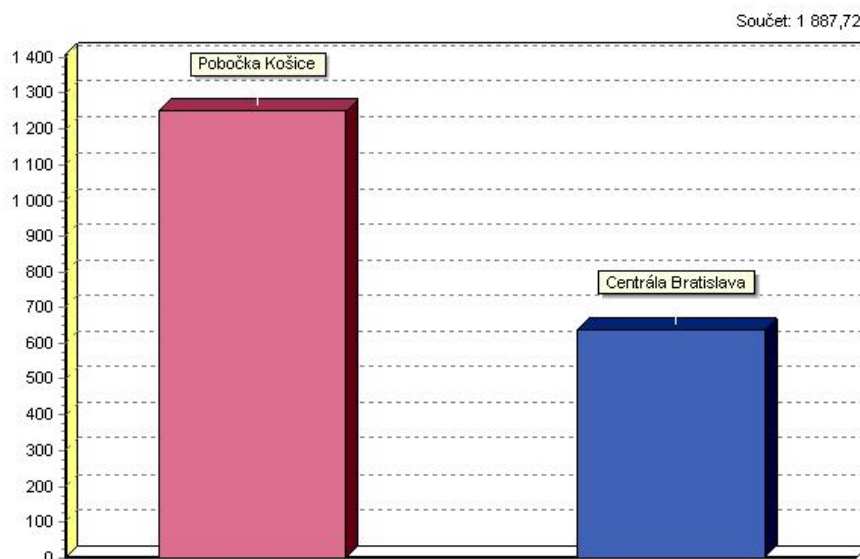
Tlačovú zostavu *Účtovné zostavy* si môžete vytlačiť aj v prehľadnej grafickej podobe.

## Účtovné zostavy

DEMO Podvojně účtovníctvo (sklad B)

IČO: 12345678

účtovný rok 2014



### 3.1 Čo je nutné spraviť pre správne fungovanie účtovnej analýzy

#### Čo je nutné spraviť pre správne fungovanie účtovnej analýzy

Pre správnu funkciu *Účtovnej analýzy* je potrebné, aby počiatkové stavy denníkov boli navedené v novej verzii programu, ktorá už obsahuje modul *Účtovné analýzy*. Dôvodom je jednoznačnosť čísla riadku v počiatkových stavoch denníkov. Toto číslo riadku totiž slúži k identifikácii záznamov účtovného denníka. V starších verziách programu mali tieto záznamy číslo riadku -1, čo je pre účtovnú analýzu nepoužiteľný stav. Preto si v danom účtovnom roku otvorte zoznam *Účtovného denníka* a program si samostatne zaistí jeho automatický prevod. Pokiaľ postup nie je dodržaný, program na tento stav upozorní a nepovolí spustiť účtovnú analýzu. V prípade, že konfiguráciu *Účtovnej analýzy* máte nastavenú tak, aby prechádzala viacerými účtovnými rokmi, je nutné túto činnosť zrealizovať pre všetky vybrané účtovné roky.

Rovnaká podmienka sa týka aj zoznamu *Počiatkového salda*. Tento zoznam *Účtovnej analýzy* sa spracúva najmä vtedy, ak ide o takzvanú saldokontnú konfiguráciu. To znamená, že v premennej *Účet* je nastavený filter *Druh účtu* ako saldokontný a zároveň sa spracúva iba aktuálny účtovný rok. Potom musí byť zoznam *Počiatkového stavu salda* navedený (pozor nie len otvorený!) aj v novej verzii programu, ktorá zaručí jednoznačnosť jeho záznamu podľa kľúča *Číslo riadku / Rok*. Premenná *Rok* bola zavedená do programu Money S3 práve pre potreby účtovnej analýzy.

Pretože zoznam obsahuje aj údaje salda z minulých účtovných rokov, je nutné tento zoznam postupne naviesť (karta *Účtovníctvo/Uzávierkové operácie/Uzávierka roku*) pre všetky účtovné roky, ktoré predchádzajú aktuálnemu roku, v ktorom je účtovná analýza spracúvaná. Postupné navedenie počiatkového stavu salda pre všetky účtovné roky, môže byť výrazne časovo náročné. Navyše, ak účtovná jednotka nepoužíva automatický prevod a počiatkové stavy navádza ručne, nie je tento postup vôbec možný. V tomto prípade môžete v zozname použiť nové tlačidlo *Doplnenie roka*.

**POZNÁMKA:** Tlačidlo *Doplnenie roka* spustí funkciu, ktorá v aktuálnom zozname automaticky zabezpečí doplnenie hodnoty premennej *Rok*, ktorá je potrebná pre modul účtovnej analýzy. Ďalej toto tlačidlo zabezpečí jednoznačnosť kľúča *Číslo riadku / Rok*.

Číslo riadku	Dátum	MD	D	Suma	Doklad	Popis
1	09.01.2013	518000	321000	500,00	213000001	telefóny 01/2013
2	09.01.2013	343000	321000	100,00	213000001	DPH - telefóny 01/2013
4	10.01.2013	504000	321000	1 500,00	213000002	zahraničná fa - reverse charge
5	10.01.2013	518000	321000	-100,00	213000003	**** Dobropis faktúry 213000001 **** " telefóny 01/20
6	10.01.2013	343000	321000	-20,00	213000003	DPH - **** Dobropis faktúry 213000001 **** " telefóny
8	10.01.2013	343000	321000	-0,01	213000004	DPH - Nákup tovaru
9	10.01.2013	504000	321000	2 201,91	213000004	Nákup tovaru
10	10.01.2013	343000	321000	440,39	213000004	DPH - Nákup tovaru
22	10.01.2013	504000	321000	1 823,75	213000007	Nákup tovaru
23	10.01.2013	343000	321000	364,75	213000007	DPH - Nákup tovaru
24	10.01.2013	504000	321000	610,00	213000007	Nákup tovaru
25	10.01.2013	343000	321000	122,00	213000007	DPH - Nákup tovaru
26	10.01.2013	504000	321000	1 343,45	213000007	Nákup tovaru
27	10.01.2013	343000	321000	268,69	213000007	DPH - Nákup tovaru
28	10.01.2013	504000	321000	3 775,00	213000007	Nákup tovaru
29	10.01.2013	343000	321000	755,00	213000007	DPH - Nákup tovaru
30	10.01.2013	504000	321000	300,00	213000007	Nákup tovaru
31	10.01.2013	343000	321000	60,00	213000007	DPH - Nákup tovaru
35	10.01.2013	504000	321000	900,00	213000008	Nákup tovaru
36	10.01.2013	343000	321000	180,00	213000008	DPH - Nákup tovaru
37	10.01.2013	504000	321000	610,00	213000008	Nákup tovaru
38	10.01.2013	343000	321000	122,00	213000008	DPH - Nákup tovaru
39	10.01.2013	504000	321000	1 343,45	213000008	Nákup tovaru

## 3.2 Rady pre používanie účtovných analýz

### Rady pre používanie účtovných analýz

Pre lepšiu a rýchlejšiu prácu s modulom *Účtovné analýzy* si prečítajte nasledovné odporúčania:

- Modul používajte s rovnakou konfiguráciou vždy len v jednom účtovnom roku (najlepšie aktuálnom). To sa týka najmä "saldokontného" použitia, kedy by proces párovania salda v minulom účtovnom roku zmenil stav salda v aktuálnom roku. Následný prevod *Počiatočného stavu salda* by bol znehodnotený.
- Pre potreby prehľadných manažérskych zostáv (grafy, tabuľky, kľúčové výsledky) používajte *Účtovné zostavy*.
- Pri archivácii spoločných dát použite možnosť takzvanej *Prázdnej účtovnej analýzy* pre všetky uložené účtovné analýzy. Zoznam *Účtovné analýzy* je možné vždy vybudovať z existujúcich dát skladových pohybov a je zbytočné jeho veľkým rozsahom zaťažovať archívne súbory programu Money S3.
- Prečítajte si pozorne používateľskú príručku k modulu, možnosť kombinácií rôznych filtrov a nastavení je totiž pomerne široká a je dobré ich ovládať.
- Pri veľkom objeme dát, najmä pri sieťovej prevádzke, je možné očakávať pomerne dlhý čas výpočtu pri zostavovaní databázy. Pri účtovnom denníku s 200 000 záznamami, to trvá približne 12 minút.
- Off - line výpočet môže spúšťať pri sieťovej prevádzke vždy iba jeden používateľ. Samotnú prácu (napr. čistenie salda nad jedným zoznamom), môže vykonávať už viacero používateľov.

[www.money.sk](http://www.money.sk)



Volajte bezplatne: 02 - 492 12345  
[obchod@money.sk](mailto:obchod@money.sk)

---

**Praha**

Novodvorská 1062/12  
tel.: 244 001 288

**Brno**

Drobného 555/49  
tel.: 549 522 511

**Pizeň**

Lochotínská 11  
tel.: 377 222 001

**Liberec**

1. máje 25  
tel.: 485 131 058

**Bratislava**

Račianska 66  
tel.: +421 249 212 323

**Prešov**

Masarykova 22  
tel.: +421 517 732 908