

MONEY VERZIA 1.7.6.4551 a 1.7.9.4594

Prehľad noviniek vo verziách 1.7.6.4551 a 1.7.9.4594 zavedených do Money od verzie 1.7.5.4514

Účtovníctvo

- **Kontrola pomerného uplatnenia DPH z úhrad** – v časti *DPH* je **nová tlačová zostava** určená pre režim uplatnenia DPH z úhrad (*Osobitná úprava uplatnenia dane na základe prijatia platby za dodanie tovaru alebo služby*). Do tejto zostavy môžu voliteľne vstupovať nasledujúce doklady:

- *Faktúry vystavené*
- *Faktúry prijaté*
- *Pohľadávkové doklady*
- *Záväzkové doklady*

Aby doklad spadol do režimu uplatnenia DPH z úhrad, musí mať nastavenú *SK registráciu k DPH* a v poli *Uplatnenie DPH* musí mať vybranú voľbu *Zaplatením*. Na doklade je v takom prípade prázdny dátum *Plnenia/Uplatnenia DPH* a nevstupuje do Daňového priznania k DPH. Do priznania sa doklad zaradí až v okamihu, keď sa vytvorí *Interný doklad* pre uplatnenie DPH s vyplneným dátumom *Plnenia/Uplatnenia DPH*. Interný doklad na uplatnenie DPH vznikne automaticky pri úhrade dokladu alebo pomocou hromadných operácií.

Vo výslednej tlačovej zostave sa **červenou vyznačia** doklady, pri ktorých je rozdiel medzi vypočítanými a skutočne uplatnenými hodnotami na *Interných dokladoch*. Môže ísť o tieto prípady:

- rozdiel v použitom členení DPH
- rozdiel v dátume uplatnenia DPH na interných dokladoch, ktoré vznikli pri úhrade alebo odpočtoch záloh bez vplyvu na DPH (Pri dodaní z dôvodu ukončenia režimu sa dátum nevyhodnocuje)
- rozdiel v čiastke
- rozdiel v sadzbe DPH
- chýbajúci interný doklad k úhrade, odpočtu zálohy alebo dodania v prípade ukončenia režimu uplatňovania DPH z úhrad
- prebytočný interný doklad k úhrade, odpočtu zálohy alebo dodania v prípade, ak bola pôvodná úhrada, či odpočet vymazaná alebo nedošlo k ukončeniu režimu uplatňovania DPH z úhrad
- prebytočný interný doklad v prípade, ak už doklad nie je v režime uplatňovania DPH z úhrad (typ uplatnenia nie je *Zaplatením*, ale štandardne *Zaúčtovaním*)

Kontrola, či má existovať interný doklad pre dodanie pri ukončení režimu uplatňovania DPH z úhrad, sa vyhodnocuje aj na strane dodávateľa – to znamená pri *Faktúre prijatej* a *Záväzkovom doklade*.

- **Stav plnenia DPH** – kvôli zjednodušeniu práce v Money sa **zoznam presunul** z uzla *DPH / Archív DPH* o úroveň vyššie, priamo do uzla *DPH*. Dôvodom je jednoduchšia dostupnosť pri zisťovaní hodnôt za jednotlivé členenia DPH – dá sa tu nájsť napr. výška zostatku DPH pripadajúca na dané členenie.
- **Bankové výpisy** – sprievodca otvorený tlačidlom **Import výpisu platieb** (používaný pre import transakcií z platobných kariet) bol premenovaný tak, aby bolo na prvý pohľad viditeľné, že ide o inú funkciu ako *Import HB*. V sprievodcovi tiež pribudlo výrazné

upozornenie, že ak nevyužijete možnosť párovania uhrádzaných dokladov pri tomto importe, nebude ich možné spárovať automaticky.

Adresár

- **Aktivity** – do zoznamu bola pridaná **nová funkcia Kalendár**. Po stlačení príslušného tlačidla nad zoznamom sa všetky aktivity, ktoré majú **doplnený dátum plánovaného zahájenia**, zobrazia v grafickom kalendári. Rozsah zobrazenia aktivity je určený plánovaným zahájením a plánovaným ukončením. Ak aktivita nemá vyplnené plánované ukončenie, zobrazí sa s minimálnym časovým rozsahom.

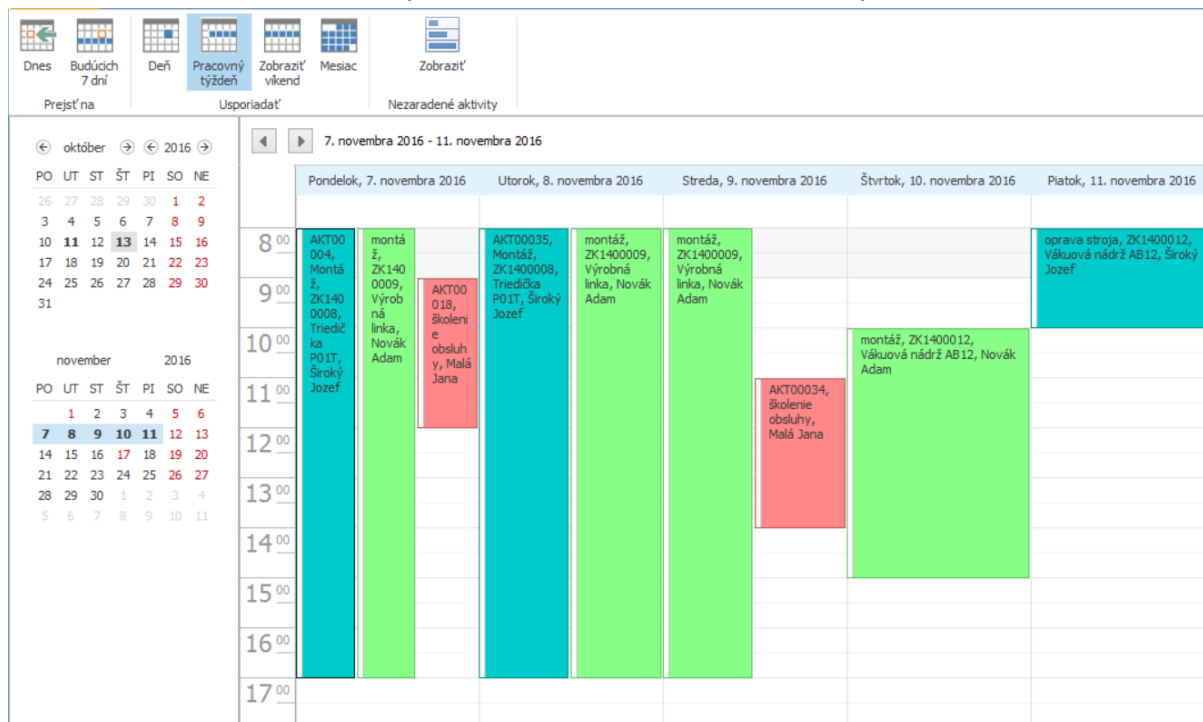
Udalosť zobrazená v kalendári obsahuje:

- číslo a popis aktivity
- kód a názov zákazky
- celé meno pracovníka uvedeného v poli *Pridelené*

Každému zamestnancovi je možné nastaviť na karte *Pracovníka* v záložke *Doplňujúce údaje* farbu, s akou sa budú jemu pridelené záznamy v kalendári zobrazovať.

V kalendári je možné tlačidlom na hornej lište meniť spôsob zobrazenia (deň, pracovný týždeň, celý týždeň vrátane víkendu, mesiac) a rýchlou voľbou je možné prejsť na dnešný dátum alebo nasledujúcich 7 dní. Navyše sa pod kalendárom dá zobraziť aj zoznam nezaradených aktivít (bez termínu plánovaného zahájenia). V kalendári je možné používať všetky štandardné funkcie zoznamu aktivít (úpravu, vymazávanie, či kopírovanie aktivít, filtre a pod.). Ak sa v kalendári vytvorí nová aktivita, má plánované zahájenie nastavené na deň, v ktorom bol umiestnený kurzor pri začatí editácie. V kalendári je možné použiť aj funkciu *Drag and drop* – aktivita sa dá uchopiť myškou a presunúť na iný deň. Pri tejto akcii sa automaticky aktualizujú údaje plánovaného zahájenia a ukončenia.

Pozn.: Uvedená funkčnosť sa týka iba inštalácií s licenciou Zákazky Plus alebo CRM Plus.



Objednávky

- **Položky objednávok prijatých** – do jednoduchých aj pokročilých filtrov pribudla možnosť **filtrvať zoznam** podľa *Dátumu vystavenia objednávky*.

Kniha jász

- **Vozidlá** – na karte *Vozidlá* bolo **zneprístupnené** pole *Aktuálny stav motohodín*. Jeho hodnota sa počíta z *Počiatočného stavu motohodín* a podľa *Knihy jász*. Funkčnosť je teda v súčasnosti rovnaká ako pri poli *Aktuálny stav tachometra*.