

MONEY VERZIA 1.5.7.3638

Prehľad noviniek vo verzii 1.5.7.3638, zapracovaných do Money S4/S5 od verzie 1.5.5.3474

Upozornenie na ukončenie podpory

Systémy Money S4 a Money S5 využívajú od verzie 1.5.5. najnovšiu verziu vývojového prostredia Microsoft .NET 4.5.1. Inštalácia tejto verzie .NET prebehne automaticky po nainštalovaní novej verzie Money. S touto zmenou súvisí aj ukončenie podpory starších produktov spoločnosti Microsoft, na ktorých naďalej nie je možné Money spustiť:

- **Operačný systém Windows XP**
- **Operačný systém Windows Server 2003 (R2)**
- **Databázový server Microsoft SQL server 2005**

Ak prevádzkujete Money na niektorom zo starších operačných systémov alebo využívate Microsoft SQL server 2005, pred inštaláciou Money verzie 1.5.7. alebo vyššej je nutný upgrade uvedených produktov Microsoft na novšiu verziu.

Prosím venujte tejto informácii zvýšenú pozornosť a v prípade nejasností kontaktujte našu linku technickej podpory na čísle 02 – 492 123 44.

Novinky verzie 1.5.7.

1.1 Účtovníctvo

- **Saldo** (Tlačové zostavy)
 - v premennej *Firma* sa tlačia údaje zo záložky *Obchodná adresa* (predtým sa tlačil názov z poľa *Zaradiť ako*).
 - ak je zostava filtrovaná pre konkrétne IČO, nevstupujú do nej navedené počiatočné stavy.
- **Priznania a uzávierky DPH**
 - Kontextové menu bolo rozšírené o možnosť zobrazíť *Kontrolný výkaz*.
 - *Kontrolný výkaz/Rozšírená zostava* sa najprv zoradí podľa typu dokladu a následne podľa čísla dokladu.
- **Dodatočné priznanie k DPH**
 - ak v jednom období existuje viac dodatočných uzávierok, všetky počítajú správnu hodnotu r.37
 - po uskutočnení dodatočnej uzávierky DPH je možné dodatočné priznanie súčasne exportovať do XML
- **Banka** – pri importu bankového výpisu z XML sa teraz u prvej nespárovanej položky nevytvorí prázdna úhrada a s dokladom je možné štandardne pracovať.

1.2 Adresár

- **Firmy** – v detailoch *Nevykryté rezervácie* a *Nevykryté objednávky* boli doplnené nové stĺpce *Kód skladu*, *Názov skladu*, *Objednané*, *Rezervované*. Posledné 3 hodnoty sa preberajú zo skladovej zásoby a ak nie je na položke vyplnený sklad, je v nich zobrazená nula.

1.3 Fakturácia

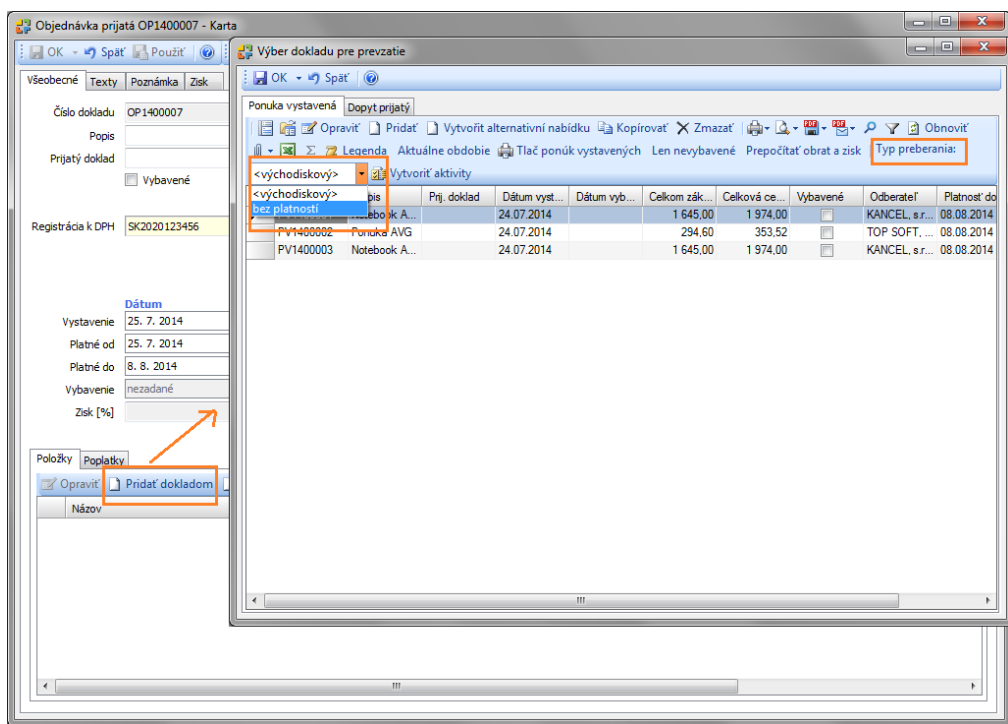
- **Položky faktúr vystavených/prijatých** – do zoznamu bol pridaný nový stĺpec **Čas skladového pohybu**. O túto premennú boli rozšírené aj filtre.

1.4 Sklady

- **Dostupné množstvo zásob** – informáciu o **dostupnom množstve zásob** teraz nájdete v ďalších zoznamoch:
 - **Katalóg** – doplnený stĺpec *Dostupné množstvo* v zozname katalógu a v detaile *Zásoby*
 - **Skladové zásoby**
 - Nové pole *Dostupný stav* nájdete na karte *Skladovej zásoby* v záložke *Stav* a v detaile *Stav*
 - Stĺpec *Dostupné množstvo* bol doplnený do zoznamu skladových zásob a v detailoch *Katalóg* a *Detaily*
 - **Cenníkové ceny**
 - Stĺpec *Dostupné množstvo zásob* v detailoch *Katalóg* a *Zásoby*
 - **Prehľad podrobnej evidencie**
 - Stĺpec *Dostupné množstvo* v zozname
 - **Objednávky prijaté/vystavené**
 - Stĺpec *Dostupné množstvo* v detailu *Položky* a na kartách objednávok
 - **Položky objednávok prijatých/ vystavených**
 - Stĺpec *Dostupné množstvo* v zozname
 - **Generovanie objednávok**
 - Stĺpec *Dostupné množstvo* na karte *Ponuka požiadavkou* v záložke *Požiadavky a Skladové zásoby*
- **Skladové pozície** – bola **odstránená možnosť editácie** skladových pozícií z položiek kariet dokladov a kariet podrobnej evidencie.
- **Prevodky** – pri zmene *Cieľového skladu* sa podľa nastavenia vybraného skladu zmení pole *Druh položky* – príjemka (na položke dokladu) a *Predkontácia* (na vygenerovanej príjemke).
- **Položka katalógu** –
 - v záložke *Výrobné čísla / Výrobné série / Expirácie* nie je možné zmazať detaily tlačidlom *Delete*.
 - na neuloženej položke katalógu nie je možné na kartu *Hlavného dodávateľa* pridať *Čiarový kód*.
 - na kartách *Dodávateľov* a *Odberateľov* sa *Dátum poslednej dodávky* dopĺňa podľa *Dátumu skladového pohybu*.

1.5 Objednávky

- **Objednávky prijaté** – pribudol **nový spôsob preberania ponúk vystavených do objednávky prijatej**. Na karte *Výber dokladu pre prevzatie* je na nástrojovej lište nové pole *Typ preberania* s ponukou *východiskový* (pôvodná funkčnosť) a *bez platností* (nová funkčnosť). Typ preberania *bez platností* nevkladá do objednávky dátumy *Platné od/do*, ale rešpektuje ich nastavenie zo skupiny objednávok prijatých.



POZNÁMKA: Pôvodné preberanie *Ponuky vystavenej* do *Objednávky prijatej* zostalo zachované a je označené ako typ preberania *východiskový*. Pri tomto type preberania Money kontroluje, aby dátum *Platné od* na objednávke prijatej nebol menší ako dátum *Vystavenia* a dátum *Platné do* nebol menší ako *Platné od*. Súčasne musia dátumy *Platné od/do* v hlavičke dokladu obsahovať minimálne/maximálne dáta z položiek.

- **Objednávky prijaté/ vystavené** – pri kopírovaní objednávok bolo upravené **nastavenie doby platnosti zo skupiny** a posúvanie doby platnosti na nasledujúci pracovný deň v prípade, že platnosť vychádza na víkendový deň alebo sviatok.

1.6 Majetok

- **Vlastný majetok** – bol upravený návrh odpisového plánu s obmedzeným obdobím od/do, a tak je možné odpisový plán vygenerovať podľa zadaných parametrov.

1.7 Kniha jász

- **Zoznam jász** – pri generovaní spätočnej jazdy pomocou tlačidla *A späť* sa spätočná jazda zaradí do rovnakej skupiny, v ktorej bola jazda zadaná.
- **Vyúčtovanie cestovného príkazu** – na generovanom záväzkovom a pohľadávkovom pokladničnom doklade sa do poľa *Adresa* dopĺňa pracovník z cestovného príkazu aj v prípade ak je na skupine pre vygenerované vyúčtovacie doklady nastavená zákazka s uvedenou firmou.

1.8 Administrácia

- **Automatické akcie** – pri novom uložení dokladu program negeneruje pre prvú nespárovanú položku prázdnu úhradu.
- **Administrácia** – pre **Money S4** pribudla možnosť **Prihlásenie v servisnom režime**.
- **Export do XML** (Výmena dát) – pribudla nová možnosť určiť **externý program** spustený pred a po importe.
- **Import z XML**
 - Položka *Dodacieho listu prijatého* s väzbou na položku katalógu bez vyplneného atribútu *Názov položky* preberie názov položky dodacieho listu prijatého z názvu položky katalógu.
 - Import dokladov bol upravený tak, aby sa v prípade **ak XML neobsahuje atribút pre účtovný kurz**, prebral kurz z nastavenia agendy, prípadne z nastavenia jednotlivých objektov (v nastavení faktúr vystavených je možné zrušiť aktívnu voľbu *Prebrať kurzové nastavenie z agendy* a je možné tu kurzové nastavenie zvoliť individuálne). Ak XML kurz obsahuje, má prednosť pred nastavením.

1.9 Ostatné

- **Filtrovanie podľa parametrov** – v zoznamoch *Aktivity*, *Katalóg* a *Zoznam zákaziek* je možné záznamy **filtrvať podľa hodnôt parametrov**.
- **Doklady**
 - pri kopírovaní dokladov, ktoré vstupujú do výkazu Intrastat sa nepreberá *Dátum* Intrastatu.
 - meno *Osoby* sa teraz do dokladov preberá z poľa *Celé meno*
- **IČ DPH** – stĺpec IČ DPH sa teraz nachádza vo všetkých zoznamoch dokladov a firiem.
- **Súčty dokladov** – v prípade, keď je aktívny prepínač *Zahrnúť do súčtu „Nepreplatené“* *ODD - dobropisy*, čiastka dobropisu sa od hodnoty *Nepreplatené* odpočítava.
- **Zložené položky dokladov** – ak sa do skupiny dokladov s nastaveným typom ceny *Iba základ* pridá položka so zložením alebo príslušenstvom, na zloženie/príslušenstvo sa nastaví rovnaký typ ceny.
- **Validácia dokladov (iba S5)**– funkcia je novo dostupná v nasledujúcich zoznamoch: *Zálohové faktúry vystavené*, *Faktúry prijaté*, *Zálohové faktúry prijaté*, *Príjemky a výdajky*, *Dodacie listy prijaté*, *Predajky vystavené*, *Predajky prijaté*, *Prevodky*.
- **Pozícia kurzoru** – v *Spríevodcovi nastavenia programu / Ovládanie a chovanie* je v sekcii *Ostatné* nový prepínač **Pamätať si v zozname stĺpec** (defaultne nie je zaškrknutý). Ak nie je prepínač aktívny, je zachovaná pôvodná funkčnosť a pri pohybe medzi zoznamami je kurzor umiestnený vždy v prvom stĺpci zoznamu (v prvej bunke riadku, v ktorej bol umiestnený naposledy). Ak sa aktivuje táto voľba, zostáva kurzor navyše aj na naposledy zvolenom stĺpci.