

MONEY VERZIA 1.4.9.3160 FIX1

Prehľad noviniek vo verzii 1.4.9.3160 fix1. , zapracovaných do Money S4/S5 od verzie 1.4.6.3083

Verzia 1.4.9. Vám prináša okrem množstva „drobných“ zmien zásadnú novinku v oblasti účtovníctva, a to funkciu *Uzávierky DPH*. Veríme, že nové funkcie, ktoré v súvislosti s uzávierkami DPH do Money pribudli Vám prinesú väčší komfort pri spracovaní ekonomickej agendy Vašej firmy.

Nakoľko aparát *Uzávierok DPH* prináša celý rad zmien a noviniek vo vzťahu k Priznaniu k DPH, pred inštaláciou verzie 1.4.9. si prosím pozorne prečítajte informácie, ktoré nájdete v samostatnej kapitole na konci tohto dokumentu (od str.8).

Vybrané novinky:

- **Priznania a uzávierky DPH.** Zoznam *Priznania a uzávierky DPH* je určený nie len k tvorbe priznania k DPH, ale aj k elektronickému podaniu a archivácii všetkých priznaní s možnosťou vytvoriť opravné priznanie. Sprievodca tlačou DPH umožňuje zostaviť priznanie a vytlačiť ho alebo uložiť bez toho, aby došlo k uskutočneniu uzávierky. Možnosť pridať doklad do uzatvoreného obdobia (alebo ho opraviť) je viazaná na nastavenie prístupových práv.
- Na účtovných dokladoch pribudlo **nové pole *Plnenie/Uplatnenie DPH***, ktoré je rozhodujúce pre vstup dokladu do *Priznania k DPH*. *Viac informácií v sekcii Účtovníctvo.*
- **Nový homebanking MultiCash Tatrabanka** – doteraz používaný formát homebankingu Gemini nahradzuje Tatrabanka za nový formát MultiCash. V novej verzii Money teraz máte možnosť komunikovať s Tatrabankou aj vo formáte MultiCash.
- Na objednávkach prijatých a v niektorých zoznamoch si teraz môžete jednoducho **cez pravé tlačidlo myši zobrazíť obrázok** priradený ku konkrétnej karte katalógu. *Viac informácií v sekcii Sklady.*
- Do **kontroly prekročenia kreditu** teraz môžete okrem neuhradených pohľadávok konkrétneho partnera zahrnúť aj ďalšie doklady. V *Sprievodcovi nastavením programu* na záložke *Obchod* nájdete novú časť *Kontrola prekročenia kreditu*, kde je možné do kontroly kreditu pridať aj nevybavené *Dodacie listy vystavené*, nevyúčtované *Zálohové faktúry vystavené* a nevybavené *Objednávky prijaté*.

1.1 Účtovníctvo

- **Uplatnenie odpočtu DPH** – na Faktúrach prijatých a záväzkových dokladoch pribudla možnosť zvoliť, kedy doklad vstúpi do Priznania k DPH – **zaúčtovaním alebo zaplatením**.

Faktúra prijatá FP0900035 - Karta

OK Spät' Cudzí meny Korekcia Zrušiť zľavu Náklady Pridať do adresára

Všeobecné Texty Intrastat Poznámka

Číslo dokladu FP0900035 FAKT_PRI x

Popis

Prijatý doklad Variabilný symbol

Dobropis Párovač symbol

Konštantný sy... 0008 x

Uplat. odp. DPH Zaúčtovaním x

Zaúčtovaním

Zaplatením

Spôsob platby Bankovým prevodom x

Doprava Doprava

Předkontacia FP006 x

Primárny účet 321000 x

Členenie DPH 12R22_23 x

Druh pohybu obstaranie x

Predk. zaokrúhl. FP016 x

Druh skl. pohybu príjem x

IB

Dátum Podrobnosti

Vystavenie 31. 10. 2013 Stredisko 0 %

Účtovného prí... 31. 10. 2013 Zákazka 10 %

Dodania 31. 10. 2013 Činnosť 20 %

Splatnosti 31. 10. 2013 Zľava [%] 0,00 EUR

Sklad. pohybu 31. 10. 2013 - nezadané Nákladová faktúra

Uplatnenie DPH 31. 10. 2013 Čerpané 0,00

Príkazu k úhrade nezadané Čerpané [%] 0,00 Odp

V prípade voľby *Zaúčtovaním* sa doplní dátum *Uplatnenie DPH* podľa dátumu *Dodania* a doklad vstúpi do Priznania k DPH podľa dátumu uplatnenia DPH.

V prípade voľby *Zaplatením* sa dátum *Uplatnenie DPH* zmaže a doplní sa až po úhrade, kedy sa do dátumu *Uplatnenie DPH* doplní dátum úhrady.

Popisované chovanie programu nastavíte v menu *Agenda / Sprievodca nastavením programu / Ostatné / Povolit' rozdielne hodnoty DUZP a Uplatnenia DPH*. Ak voľba *Povolit' rozdielne hodnoty DUZP a Uplatnenia DPH* nebude aktívna, doklady vstupujú do Priznania k DPH zaúčtovaním.

- **Pohľadávky a záväzky – Stav zásob ku dňu** – do tlačovej zostavy je teraz možné zahrnúť tiež Interné doklady (Sprievodca tlačou, str. 2/4). Precenená záloha, ktorá vznikla pokladničným dokladom alebo bankovým výpisom sa vytlačí pod typom Pokladničný doklad alebo Bankový výpis (nie pod typom Interný doklad – precenená záloha sa vzťahuje k originálnemu dokladu)

- **Stav závazkov a pohľadávok** – zostavy Odsúhlasenie závazkov – list pre firmy a Odsúhlasenie pohľadávok – list pre firmy:
 - **bolo zmenené zoskupovanie podľa firmy** – prehľad sa zoskupuje podľa fakturačnej adresy (v prípadoch kedy má odberateľ/dodávateľ evidovanú inú fakturačnú adresu ako obchodnú adresu)
 - Názov firmy sa v zostave tiež preberá z fakturačnej adresy firmy
- **Vzájomné zápočty** – ak do vzájomného zápočtu vstupujú doklady vystavené v cudzej mene so zadaným kurzom, pri zmene dátumu zápočtu **môže dôjsť ku zmene kurzu cudzej meny**. Program preto zobrazí otázku, či má prepočítať čiastky podľa aktuálneho kurzu. Je možné si vybrať, či chcete prepočítať čiastky v domácej alebo cudzej mene, alebo čiastky neprepočítať. Po uložení vzájomného zápočtu je potrebné, aby súhlasil súčet čiastok na strane pohľadávok so súčtom na strane závazkov.
- **Pokladničná kniha** – pribudla nová voľba *Vrátane stornovaných a stornujúcich dokladov* (Sprievodca tlačou, str. 2/3). V prípade zakliknutia tejto voľby budú vo výslednej zostave uvedené aj stornované a stornujúce doklady, pre lepšiu orientáciu je v zostave nový stĺpec *Storno*.
- **Penalizácie** – bola upravená logika pri zaokrúhľovaní penalizačných faktúr. Položka dokladu obsahuje penále vypočítané **bez zaokrúhlenia**. Čiastka celého dokladu bude zaokrúhľená podľa nastavenia skupiny faktúr, ktorá je nastavená na karte *Konfigurácia (Upomienky a penalizácie / Vysporiadanie / Konfigurácia)*

The screenshot shows a configuration window titled 'Konfigurácia - Karta'. It contains several input fields and dropdown menus for setting up invoice parameters. The field 'Skupina penalizačných faktúr vydaných' is highlighted with a red rectangle and contains the text 'Nezaradené'. Other visible settings include: Minimálna čiastka upomienky (1,00), Minimálna čiastka penále (1,00), Percento penále z čiastky za deň omeškania (0,05 %), Sadzba DPH pre penále (20 %), Tolerancia - minimálne omeškanie (7 dní), Tolerancia - minimálna čiastka dokladu (1,00 EUR), and a section for 'Vlastné filtre dokladov' with dropdown menus for Faktúry vystavené, Dobropisy faktúr prijatých, Pohľadávkové doklady, and Dobropisy záväzkových dokladov.

- **Zaučtovanie predajok** – okrem pokladničných dokladov je teraz možné editovať aj interné, pohľadávkové a záväzkové doklady. Pre túto operáciu je potrebné mať v prístupových právach povolené *Povoliť opravu dokladov generovaných zaučtovaním predajok*.

1.2 Adresár

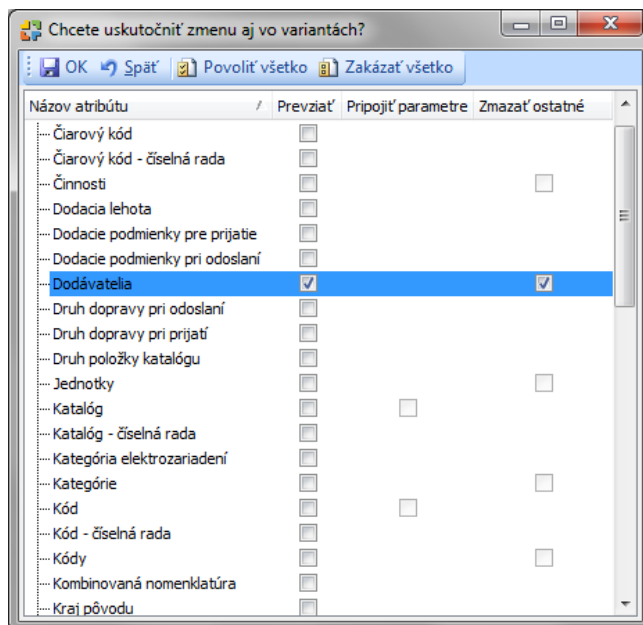
1.3 Fakturácia

- **Faktúry prijaté** – pri kopírovaní nákladovej faktúry z ktorej už bolo čerpané sa nepreberajú hodnoty *Čerpané* a *Čerpané %*

1.4 Sklady

Katalóg

- v detailu **Dostupný počet** pribudla možnosť *výberu stĺpcov* a nový stĺpec *Katalóg*
- do zoznamu Katalóg bol pridaný stĺpec *Kód meny* z *predvoleného cenníka*
- Bola upravená funkcionálnosť **preberania nastavenia z hlavného do podriadených variantov**. U niektorých možností (napr. Činnosti, Parametre, Rozmery) je teraz možné cez voľbu *Zmazať ostatné* odstrániť v podriadených variantoch záznamy, ktoré na hlavnom variante nie sú uvedené. Voľbu *Zmazať ostatné* nájdete v dialógovom okne *Chcete uskutočniť zmenu aj vo variantách?*, ktoré sa zobrazí po uložení karty hlavného variantu.
 - ak **nie je aktívna** voľba *Zmazať ostatné*, na karty podriadených variantov sa doplnia nové hodnoty z hlavného variantu a pôvodné záznamy v podriadenom variante ostanú. Ak je v hlavnom aj podriadenom variante rovnaký záznam, hodnoty sa v podriadenom variante aktualizujú podľa hlavného. Hodnoty, ktoré nie sú v hlavnom variante, ale iba v podriadenom sa nezmenia.
 - ak **je aktívna** voľba *Zmazať ostatné*, funkcionálnosť je obdobná, v podriadenom variante sa však zmažú tie hodnoty, ktoré sa na hlavnom variante nenachádzajú.



- **Parametre** – pri zmene *hodnoty parametru* (Zoznamy/Skladové) sa zmena prenesie aj na *Položku katalógu* do záložky *Parametre*.
- **Položka katalógu, typ položky Výrobok** – v záložke *Zloženie* je nový stĺpec *Poradie* a tlačidlá *Prečíslovať* a *Zotriediť*, ktoré umožňujú meniť poradie kariet *Zloženia*. Poradie môžete meniť aj ručne priamo na karte *Zloženia*. Do dokladov vstupujú jednotlivé komponenty výrobku podľa nastaveného poradia.

- **Obrázok na položke katalógu** – nad vybranými zoznamami je teraz možné zobraziť cez pravé tlačidlo myši obrázok priradený ku karte katalógu v sekcii Identifikácia položky / Obrázok. Ak ide o variantnú položku, ktorá nemá vlastný obrázok, zobrazí sa obrázok pripojený ku hlavnému variantu. Obrázok je možné cez pravé tlačidlo myši zobraziť v týchto zoznamoch:
 - Objednávky prijaté / Detaily / Položky
 - Objednávka prijatá (karta) / Položky
 - Položky objednávok prijatých (zoznam)
 - Zoznamy Katalóg, Skladové zásoby a Cenníkové ceny

- **Skladové zásoby (iba S5)** – ak je *Zálohová faktúra vystavená* alebo *Objednávka prijatá* vytvorená ako koncept a má skladové položky, pri zrušení konceptu a zmazaní položky dôjde k prepočtu hodnôt v stĺpcoch *Rezervované / Objednané* na skladovej zásobe.
- **Cenníkové ceny** – ak je na karte cenníku zaškrtnuté pole *Preberať nastavenia zo skupiny* a táto položka sa presunie do inej skupiny, na položku sa dosadia cenové hladiny z tej skupiny, do akej bola položka presunutá.
- **Preberanie položiek dokladov** – pri preberaní *Objednávky prijatej* sa teraz ponúka možnosť odobrania/zníženia množstva u položiek s nedostatočnou skladovou zásobou iba pri preberaní do *Faktúr vystavených* alebo *Dodacích listov vystavených*. Pri preberaní do ostatných dokladov sa položky preberú v nezmenenom množstve.
- **Príjmy a Výdajky** – u dokladov generovaných z cudzomenných faktúr sa pri zmene kurzu na zdrojovej faktúre doplní aktualizovaný kurz aj na príjmu/výdajku.
- **Tlačové zostavy / Obraty zásob / Sumárny obrat podľa kritérií** – na poslednú stranu sprievodca pribudla voľba *Vrátane zásob bez pohybu*, ktorá po zakliknutí zobrazí v zostave aj zásoby, ktoré v danom období nemajú pohyb, ale ich aktuálne množstvo je väčšie ako nula. Táto voľba je prístupná v prípade, ak v poli *Sumovať zostavu podľa kľúča* vyberiete možnosť *Položka katalógu* alebo *Zásoba*.

- **Potvrdenie o prijatí tovaru** – v zozname *Dodacie listy vystavené* a *Faktúry vystavené* je k dispozícii nový formulár „Potvrdenie o prijatí tovaru“ (aj v anglickom jazyku). Na formulári sú predvyplnené políčka na vypísanie potrebných údajov v rámci potvrdenia (Podľa zákona o DPH § 43 Oslobodenie od dane pri dodaní tovaru z tuzemska do iného členského štátu)

1.5 Objednávky

- **Objednávky vystavené (iba S5)** – pri zmene adresy dodávateľa sa zobrazí otázka, či majú byť aktualizované obchodné podmienky podľa dodávateľa. Funkcionalita je platná iba pre agendy s licenciou na (nákupné) dodávateľské cenníky.

1.6 Majetok

- **Účtovné a daňové odpisy** – pribudol nový dizajn tlačovej zostavy s novou funkcionalitou, pôvodný dizajn bol premenovaný a funkcionalita zostala zachovaná.
 - **Účtovné a daňové odpisy** – je nová tlačová zostava do ktorej sa pohyb Zaradenie načíta iba v prípade, ak dátum zaradenia je v rámci filtrovaného obdobia (Sprievodca tlačou, st. 1/2 - Zisťovať stav podľa dátumu)
 - **Účtovné a daňové odpisy (bez filtrácie zaradenia)** – je pôvodná tlačová zostava. Pohyb Zaradenie sa načíta vždy, bez ohľadu na filtrované obdobie.

1.7 Ostatné

- **Zatváranie záložiek zoznamu** – bola pridaná nová možnosť *Zavrieť všetko okrem uzamknutých* (cez pravé tlačidlo myši na záložke) .
- **Pripojené dokumenty** – pre skenovanie dokumentov je použitá nová knižnica, ktorá podporuje **skenovanie na 64bitových systémoch**. V priebehu pripojenia skenovania dokumentu sa zobrazí dialóg, kde sa po voľbe *Skenovať* ponúkne možnosť výberu skeneru (a to aj v prípade, ak je pripojený iba jeden)
- **Doklady – položky zložených kariet typu Sada, Komplet alebo Výrobok** – ak má niektorá z podriadených položiek na karte Katalógu v záložke *Obecné* aktívne pole *Záporná čiastka*, potom táto položka bude do dokladu vstupovať ako *Vratka*. V takom prípade sa cena z tejto položky odráta od celkovej ceny / celkovej obstarávacej ceny hlavnej položky. Ak je hlavná položka v doklade ako *Vratka*, potom sa u podriadených položiek nastavenie *Vratka* neguje.

Príklad: Sada, ktorá obsahuje podriadené položky A a B nemá aktívne pole *Záporná čiastka*. Podriadená položka B má pole *Záporná čiastka* aktívne. Do dokladu v tomto prípade vstúpi sada a podriadená položka A kladne a položka B záporne (*Vratka*). Cena sady sa rovná rozdielu medzi položkou A a B ($A-B$ = výsledná cena). Ak by však v doklade bola hlavná položka (sada) záporná = *Vratka*, položka A by bola tiež *Vratka* a položka B by mala kladný pohyb.

- **Doklady / Nastavenie (cez pravé tlačidlo myši v navigátori)** – v zoznamoch *Zálohové faktúry vystavené*, *Dopyty prijaté*, *Ponuky vystavené*, *Objednávky prijaté* a *Príjemky a výdajky* pribudli nové možnosti pre nastavenie výpočtu zisku:

- Povolíť predvolený výpočet nákladov
- Predvolený výpočet nákladov
- Zakázať používateľovi zmenu typu výpočtu
- **Súčty dokladov** – detail pri zapnutých skupinách zobrazuje hodnoty iba pre konkrétnu skupinu alebo označené doklady.
- **Preberanie dokladov**
 - ak je na karte *Firmy* v záložke *Obchod* uvedený *Spôsob platby* a je vystavená objednávka, kde sa spôsob platby individuálne zmení, pri preberaní dokladu sa spôsob platby preberie zo zdrojového dokladu a ignoruje sa spôsob platby nastavený na adrese.
 - pri preberaní objednávky do realizačných dokladov sa do dátumu v záložke *Intrastat* doplní aktuálny pracovný dátum / dátum skladového pohybu (v prípade, ak bol dátum zmenený na iný ako aktuálny)
 - ak je pri preberaní dodávateľských dokladov položka na zdrojovom doklade *S daňou*, na cieľovom doklade sa vypočíta obstarávacía cena *Bez dane*.
 - ak sa preberá Dodací list prijatý do Faktúry prijatej a bude vybavená iba časť položiek, pri ďalšom preberaní rovnakého dodacieho listu sa ponúknu už iba nevybavené položky
- **Kontrola prekročenia kreditu**
 - pri kontrole kreditu sa štandardne do kreditu započítavajú neuhradené pohľadávky konkrétneho partnera, teraz je možné do kontroly **započítať aj ďalšie doklady**. V *Sprievodcovi nastavením programu* na záložke *Obchod* nájdete novú časť *Kontrola prekročenia kreditu*, kde je možné do kontroly kreditu pridať aj nevybavené *Dodacie listy vystavené*, nevyúčtované *Zálohové faktúry vystavené* a nevybavené *Objednávky prijaté*.
 - v *Nastavení skupiny Dodacích listov vystavených*, *Zálohových faktúr vystavených* a *pohľadávkových dokladov* pribudla voľba *Vykonávať kontrolu prekročenia kreditu*. Ak je v *Sprievodcovi nastavením programu* a na skupine dokladov povolená kontrola prekročenia kreditu, po uložení dokladu sa zobrazí informácia o prekročení kreditu.
 - nevybavené vystavené dodacie listy a prijaté objednávky vstupujú do výpočtu prekročenia kreditu až dotedy, kým nie sú prebrané do iného dokladu. Ak je iba zakliknutá voľba *Vybavené*, do výpočtu kreditu doklady vstupujú

Zmeny v evidencii DPH vo verzii 1.4.9.

- **Uzamknutie obdobia po vykonaní Uzávierky DPH** – Používatelia bez povolenia v prístupových právach nemajú možnosť zadať nový doklad do uzatvoreného obdobia a na uzamknutých dokladoch môžu zmeniť iba údaje, ktoré neovplyvňujú (napr. zaúčtovanie). Pridávať doklady do uzamknutého obdobia (alebo ich ľubovoľne editovať) môžu iba používatelia s príslušným nastavením prístupových práv, napr. hlavný účtovník (nastavenie *Povolený zápis do uzavretých období DPH* na karte *Používateľa* v nastavení prístupových práv).

V prípade zmeny uzamknutého dokladu, ktorá má vplyv na výpočet DPH, sa bude následne v *Uzávierkach DPH* ponúkať **dodatočné priznanie** za príslušné obdobie.

- Na účtovných dokladoch pribudlo **nové pole *Plnenie/Uplatnenie DPH***, ktoré je rozhodujúce pre vstup dokladu do *Priznania k DPH*. Na pole *Dátum dodania* sa už pri priznaní k DPH neprihliada!
- Money automaticky vyčíslí **rozdiely pri tlači dodatočného priznania DPH**
- V rámci modulu *Priznania a uzávierky DPH* je k dispozícii **archív priznaní k DPH** , zoznam vstupujúcich dokladov a XML exportu k jednotlivým DPH uzávierkam
- Na *Prijatých faktúrach* a záväzkových dokladoch je možné zvoliť uplatnenie DPH ***Zaúčtovaním*** alebo ***Zaplatením***

Po nasadení verzie 1.4.9. prosím postupujte nasledovne:

Po prevode dát dôjde pri prihlásení do systému k prepočtu stavu kont DPH v agende, do ktorej sa prihlasujete. Táto operácia môže byť v závislosti na veľkosti dát časovo náročnejšia. Preto si na nasadenie verzie vyhradte dostatok času. Aby došlo k prepočtu kont vo všetkých agendách, je potrebné sa prihlásiť postupne do každej agendy.



Kontrola nastavenia prístupových práv:

Používateľ s oprávnením pre nastavenia prístupových práv (Administrátor) by mal skontrolovať a upraviť podľa potreby prístup jednotlivých rolí k vytvoreniu uzávierky DPH ako aj pre zápis dokladov do uzatvoreného obdobia. Obe nastavenia odporúčame povoliť iba hlavnému účtovníkovi.

Administrácia – Prístupové práva – Používateľské role:

Povoliť zápis dokladov do uzatvorených období DPH:

-nastaviť TRUE pre hlavného účtovníka, ostatní používatelia by mali mať nastavenú hodnotu FALSE

Účtovníctvo – DPH – Priznania a uzávierky :

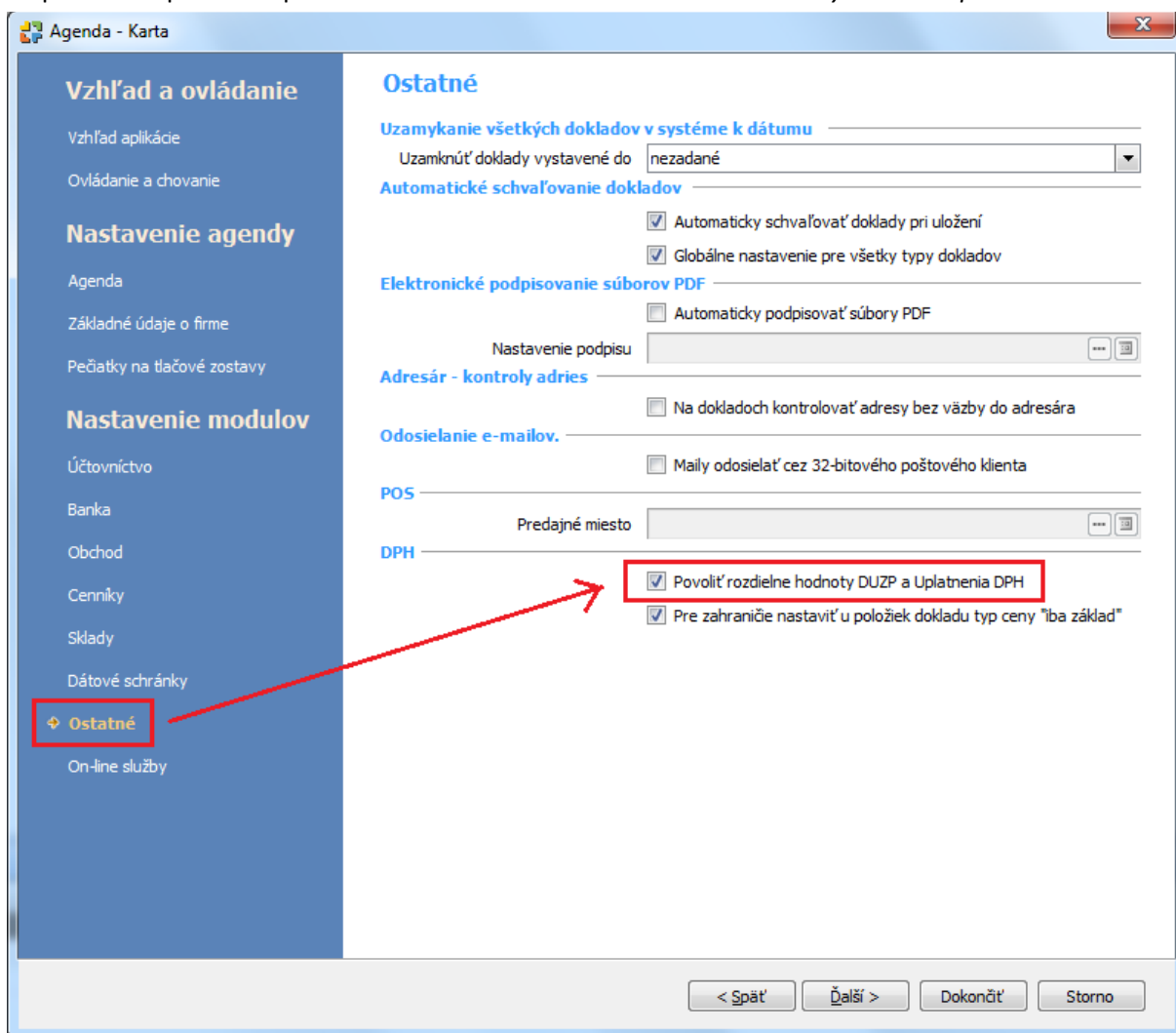
-prístup by mal mať hlavný účtovník, ostatní používatelia by mali byť bez prístupu

Kontrola nastavenia zobrazenia dátumu *Plnenia/uplatnenia DPH* na účtovných dokladoch:

V súvislosti so zavedením nového rozhodujúceho dátumu pre vstup dokladu do DPH (Dátum plnenia/uplatnenia DPH) odporúčame skontrolovať nastavenie agendy pre zobrazenie nového poľa na všetkých druhoch účtovných dokladov:

Agenda – Sprievodca nastavením programu – Ostatné:

Odporúčame ponechať predvolené nastavenie *Povoliť rozdielne hodnoty DUZP a Uplatnenia DPH*.



Postup pri tvorbe priznaní k DPH:

a/ Riadne priznanie k DPH

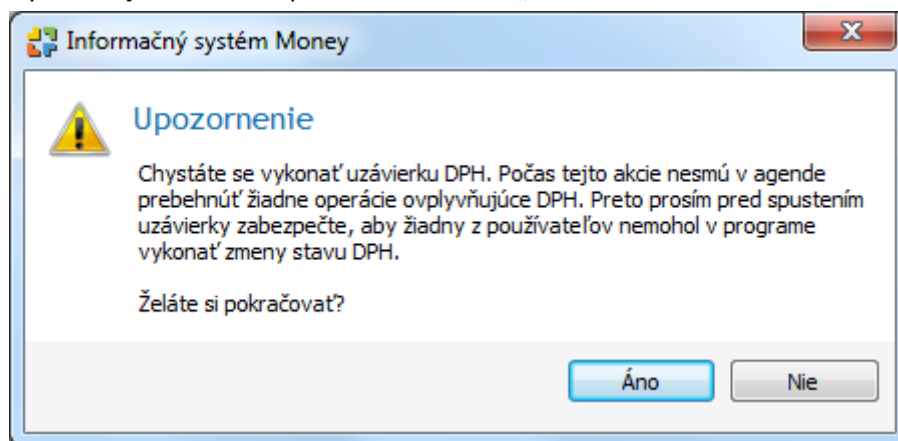
Vyvolať sprievodcu tlačou DPH/vykonaním uzávierky

Účtovníctvo – DPH – Priznania a uzávierky DPH:

Tlačidlo Vykonať uzávierku:

Vykonať uzávierku

Upozorňujúce hlásenie potvrdíte tlačidlom „Áno“:



Systém Vám automaticky ponúkne nasledujúce obdobie (mesiac, štvrtrok) po poslednej DPH uzávierke. V prípade, že si chcete vytlačiť údaje za iné obdobie, zvolte možnosť „Iba tlač vybraného obdobia“ kde je možné zadať rozsah dátumov sledovaného obdobia.

Vyberte typ podávaného priznania

Pokračovať Späť

Typ priznania

Riadne priznanie

Uzavretie obdobia

Júl 2013

Iba tlač vybraného obdobia

od 1.1.2011 do 1.1.2011


Dodatočné priznanie

Zoznam uzavretých období v ktorých boli vykonané zmeny

Obdobie	Začiatok	Koniec

Pokračujte tlačidlom „Pokračovať“

Spríevodca tlačou dane z pridanej hodnoty

 **Spríevodca tlačou dane z pridanej hodnoty**

Tento spríevodca vám uľahčí tlač priznania k dani z pridanej hodnoty.

Ak chcete pokračovať, kliknite myšou na tlačidlo „Ďalší“.

Konfigurácia spríevodcu

Použiť konfiguráciu

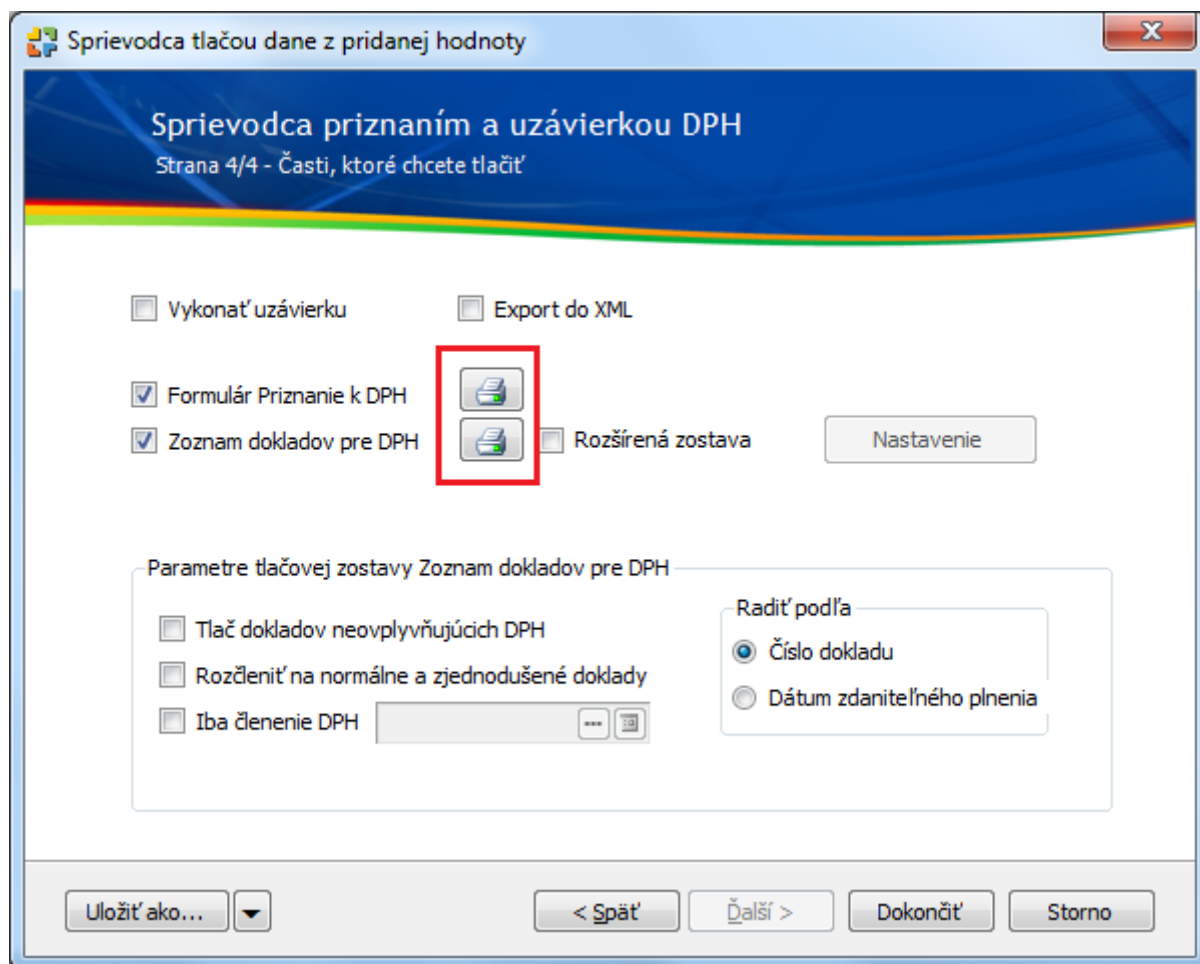
Po dokončení spríevodcu zavrieť

Uložiť ako... < Späť Ďalší > Dokončiť Storno

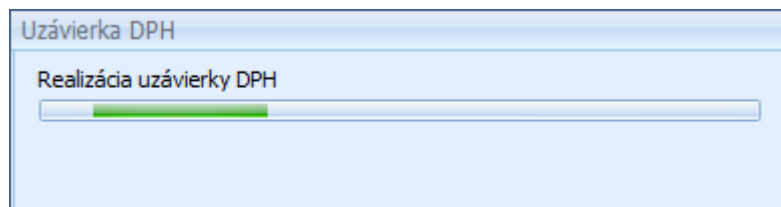
V prvom kroku sprievodca umožňuje načítanie predtým uloženej konfigurácie tlačie.
TIP: konfiguráciu sprievodcu je možné uložiť v ktoromkoľvek kroku pomocou tlačidla *Uložiť ako*

Vytlačiť priznanie k DPH alebo zoznam dokladov vstupujúcich do priznania k DPH systém umožňuje aj bez vytvorenia uzávierky DPH. Slúžia na to tlačidlá s logom tlačiarne.

Export priznania vo formáte XML sa realizuje pomocou prepínača „Export do XML“ a stlačením tlačidla „Dokončiť“.



Vykonalie uzávierky zrealizujete zaškrtnutím prepínača „Vykonať uzávierku“ a stlačením tlačidla „Dokončiť“.



Po vytvorení uzávierky vznikne v zozname uzávierok DPH nový záznam. K uzávierke sú automaticky priradené tlačové výstupy: Priznanie k DPH vo formáte PDF, Zoznam dokladov vstupujúci do DPH vo formáte PDF ako aj export Priznania k DPH vo formáte XML.

DPH						
Priznania a uzávierky DPH						
	Začiatok ▲	Obdobie	Používateľ	Typ priznania	Koniec	Daňová povinnosť
@	01.06.2013	Jún 2013	Administrátor	Riadne	30.06.2013	-52 562,36
@	01.06.2013	Jún 2013	Administrátor	Dodatočné	30.06.2013	200,00
▶@	01.07.2013	Júl 2013	Administrátor	Riadne	31.07.2013	-51 934,99

Zoznam pripojených dokumentov				
	Popis	Typ umiestnenia	Pôvodné umiestnenie	Veľkosť (B)
▶	Dátová veta pre export do TaxEditu - Júl 2013	Databáza	DPH_2013_07.xml	2348
	Priznanie k DPH - Júl 2013	Databáza	PriznaniDPH_2013_07.pdf	1319170
	Zoznam dokladov pre priznanie k DPH - Júl 2013	Databáza	PodkladyDPH_2013_07.pdf	116634

Pripojené dokumenty
Akcie s položkou

K súborom je možné pristúpiť dvojklikom v detaile uzávierky DPH alebo cez kontextovú ponuku vyvolanú cez pravé tlačidlo myši:

DPH						
Priznania a uzávierky DPH						
	Začiatok ▲	Obdobie	Používateľ	Typ priznania	Koniec	Daňová povinnosť
@	01.06.2013	Jún 2013	Administrátor	Riadne	30.06.2013	-52 562,36
@	01.06.2013	Jún 2013	Administrátor	Dodatočné	30.06.2013	200,00
▶@	01.07.2013	Júl 2013	Administrátor	Riadne	31.07.2013	-51 934,99

Akcie s položkou

Export do XML

Odvolať uzávierku

Zobrazíť Priznanie k DPH

Zobrazíť zoznam dokladov

Tlač ▶

PDF ▶

Mail ▶

Filtrovat'

Hľadat'

Obnovit'

Export ▶

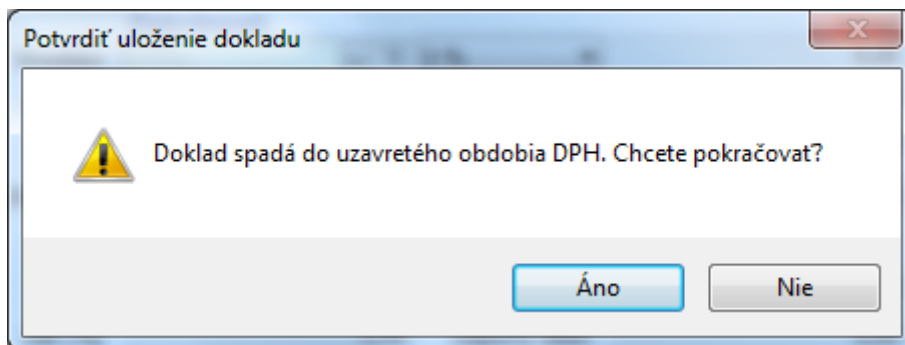
Označ všetko

Zrušiť označenie

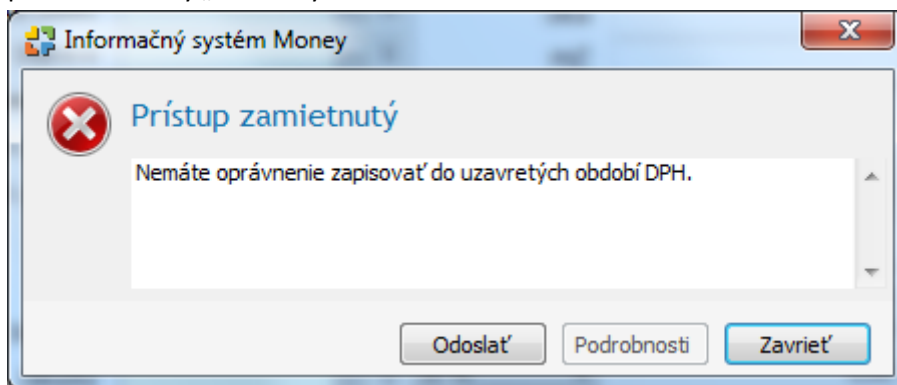
Invertovať označené

Zobraz iba označené

Po vykonaní uzávierky sa pri pokuse o zápis zmeny alebo nového dokladu, ktorý spadá do uzatvoreného obdobia DPH zobrazí upozorňujúce hlásenie:



Pre používateľov bez oprávnenia zapisovať zmeny do uzatvorených období sa zobrazí pri potvrdení voľby „Áno“ chybové hlásenie:



Používateľom, ktorí majú oprávnenia na zápis dokladov do uzatvorených období (napr. hlavný účtovník) systém po voľbe „Áno“ umožní uložiť alebo zmeniť doklad aj v uzatvorenom období.

b/ Opravné priznanie k DPH

V prípade, že je potrebné zasláť *Opravné priznanie k DPH* postupuje sa tak, že sa odvolá uzávierka.

Odvolať uzávierku možno tlačidlom v zozname uzávierok DPH alebo cez kontextové menu vyvolané pravým tlačidlom myši na príslušnú uzávierku DPH. Vykonajú sa zmeny na príslušných dokladoch. Následne sa spustí opätovne uzávierka DPH. V prvom kroku sa zvolí možnosť *Riadne priznanie*. Na strane 2/4 sprievodcu tlačou dane z pridanej hodnoty je potrebné zvoliť prepínač *Opravné*, ďalej sa postupuje ako pri riadnom priznaní k DPH.

Sprievodca tlačou dane z pridanej hodnoty

Sprievodca priznaním a uzávierkou DPH
Strana 2/4 - Údaje o oprávnenej osobe

Osoba oprávnená k podpisu za daňový subjekt

Meno a priezvisko osoby, ktorá je oprávnená konať za osobu podávajúcu daňové priznanie

Telefón Dátum

DIČ daňového zástupcu

Typ priznania k DPH

- Riadne
- Opravné**
- Dodatočné

Platiteľ dane z pridanej hodnoty
 Iná osoba registrovaná k dani
 Iná osoba podľa § 78
 Zdaniteľná osoba § 3
 Daňový zástupca § 69a

Dátum zistenia skutočnosti pre dodatočné priznanie

Uložiť ako... < Späť > Ďalší > Dokončiť Storno

c/ Dodatočné priznanie k DPH

V prípade potreby vytvorenia *Dodatočného priznania k DPH* sa postupuje tak, že používateľ s oprávneniami na zmenu dokladov v uzatvorenom období (napr. hlavný účtovník) vykoná potrebné zmeny na príslušných dokladoch.

Následne sa vyvolá spustenie uzávierky DPH. Systém automaticky identifikuje obdobie/obdobia, v ktorom boli vykonané zmeny.

Ďalej sa zvolí prepínač *Dodatočné priznanie* a tlačidlo *Pokračovať*

Vyberte typ podávaného priznania

Pokračovať Späť

Typ priznania

Riadne priznanie

Uzavretie obdobia

August 2013

Iba tlač vybraného obdobia

od 1.1.2011 do 1.1.2011

Dodatočné priznanie

Zoznam uzavretých období v ktorých boli vykonané zmeny

Obdobie	Začiatok	Koniec
Jún 2013	1.6.2013	30.6.2013
Júl 2013	1.7.2013	31.7.2013

Vyberte obdobie pre dodatočné priznanie

V kroku 3/4 sprievodcu zvolte prepínač *Vysporiadať rozdiel dane* ak je potrebné vysporiadať rozdiel v riadku 38 daňové priznania k DPH.

Sprievodca tlačou dane z pridanej hodnoty

Sprievodca priznaním a uzávierkou DPH

Strana 3/4 - Spresnenie

Koeficient

Rozdiel medzi odpočítanou daňou a daňou za kal. rok podľa § 50

v zníženej sadzbe (R20)	<input type="text" value="0,00"/>
v základnej sadzbe (R21)	<input type="text" value="0,00"/>
Nadmerný odpočet odpočítaný od vlastnej daňovej povinnosti (R33)	<input type="text" value="0,00"/>

Údaje dodatočného daňového priznania

Vysporiadať rozdiel dane

Boli splnené podmienky pre vrátenia nadmerné odpočtu do 30 dní (§ 79, ods. 2)

Uplatnenie DPH zaplacením:

Na prijatých faktúrach a záväzkových dokladoch pribudla možnosť uplatniť odpočet DPH „Zaplacením“. Štandardne je na dokladoch nastavený režim uplatniť odpočet DPH „Zaúčtovaním“, čo znamená, že je vyplnený dátum „Uplatnenia DPH“ a doklad vstúpi do DPH ihneď po jeho uložení.

Faktúra prijatá FD131227 - Karta

OK Spät Cudzie meny Korekcia

Všeobecné Texty Poznámka

Číslo dokladu FD131227 FD

Popis

Prijatý doklad Variabiln

Dobropis Párova Konštant

Spôso

Uplat. odp. DPH Zaúčtovaním

Predkontácia MD701000 Primár

Členenie DPH R00_P Druh

Predk. zaokrúhl. Druh skl

Dátum

Vystavenie 4.9.2013

Účtovného prí... 4.9.2013

Dodania 4.9.2013

Splatnosti 4.9.2013

Sklad. pohybu 4.9.2013

Uplatnenie DPH 4.9.2013

Príkazu k úhrade nezadané Čer

Položky Úhrady Odnožty záloh Poplatky

Ak zmením režim uplatnenia odpočtu DPH na „Zaplacením“ dôjde k vymazaniu dátumu „Uplatnenia DPH“ a doklad do priznania k DPH nevstúpi:

Faktúra prijatá FD131227 - Karta

OK Spät Cudzie meny Korekcia

Všeobecné Texty Poznámka

Číslo dokladu FD131227 FD

Popis

Prijatý doklad Variabiln
 Dobropis Párova
 Konštant

Spôsk

Uplat. odp. DPH Zaplacením

Predkontácia MD70 1000 Primár

Členenie DPH R00_P Druh

Predk. zaokrúhl. Druh skl

Dátum

Vystavenie 4.9.2013

Účtovného prí... 4.9.2013

Dodania 4.9.2013

Splatnosti 4.9.2013

Sklad. pohybu 4.9.2013

Uplatnenie DPH nezadané

Prikazu k úhrade nezadané Čert

Dátum „Uplatnenia DPH“ sa na doklad automaticky doplní v prípade jeho úplnej úhrady. Tento režim vstupu dokladov do DPH je možné využiť napr. pri záväzkoch voči Colnej správe pri dovoze z tretích krajín.