

Pokladní systém  
**pro všechny typy prodejen**



**POS**

Prodejna SQL, část MANAŽER

# OBSAH

<b>SEZNÁMENÍ S PROGRAMEM PRODEJNA SQL</b> .....	<b>4</b>
Technické požadavky na hardware a software .....	4
<b>OVLÁDÁNÍ PROGRAMU</b> .....	<b>4</b>
Ovládací tlačítka .....	5
Třídění a pohyb v seznamu .....	6
<b>FUNKCE ČÁSTI CENTRÁLA</b> .....	<b>7</b>
<b>Centrála</b> .....	<b>7</b>
<i>Prodejny a stanice</i> .....	7
<i>Konec</i> .....	7
<b>Data</b> .....	<b>7</b>
<i>Položky zboží</i> .....	7
Karta položky zboží .....	8
Ceny .....	8
Linkované zboží .....	9
Obrázky a texty .....	9
Ostatní .....	9
Čárové kódy / Měrné jednotky .....	9
<b>Adresář</b> .....	<b>10</b>
Detaily.....	10
Karta adresy .....	10
Ceniky a hladiny / Osoby .....	11
Kredit .....	11
<b>Seznamy</b> .....	<b>11</b>
Sklady .....	11
Karta skladu .....	11
Skupiny .....	11
Kontrolované seznamy .....	11
Peněžní platidla / měny .....	11
Nepeněžní platidla .....	12
<b>Interní doklady</b> .....	<b>12</b>
Příjem, výdej.....	12
Skladový doklad .....	12
<b>Daně</b> .....	<b>13</b>
<b>Slevy a akční ceníky</b> .....	<b>13</b>
<i>Slevy</i> .....	13
<i>Akční ceníky</i> .....	13
Karta akčního ceníku .....	14
<b>Nastavení</b> .....	<b>14</b>
<b>Přenosy</b> .....	<b>14</b>
Import zboží .....	14
Export pohybů .....	14
Dotazovací server .....	14
<b>Zálohování</b> .....	<b>14</b>
<b>Obsluha</b> .....	<b>15</b>
Práva .....	15
Ostatní .....	16
<b>Nástroje</b> .....	<b>16</b>
<i>Protokol</i> .....	16
<b>Změna obsluhy</b> .....	<b>16</b>
<b>FUNKCE ČÁSTI STANICE</b> .....	<b>16</b>
<b>Přehledy</b> .....	<b>16</b>
<i>Finanční</i> .....	16
Pokladní .....	17
Rozpis měn a platidel .....	17
Vklady, výběry .....	17
Zboží .....	17
<b>Doklady</b> .....	<b>17</b>
Záložka Přehled .....	17
Uzávěrky, Doklady a Zboží.....	18

<i>Statistika prodeje</i> .....	18
Filtr .....	18
Náhled .....	19
Tisk .....	19
Graf prodejí .....	19
<b>Konfigurace</b> .....	<b>20</b>
<i>Parametry</i> .....	20
Prodej .....	20
Uzávěrky a platidla .....	21
Příjem / Výdej .....	22
Zaokrouhlení .....	22
Obecné .....	22
Kredit .....	24
Dodací listy .....	24
<i>Položky zboží</i> .....	24
<i>Textové logo</i> .....	25
<i>Formulář</i> .....	25
<i>Přímé klávesy</i> .....	25
Karta přímé klávesy .....	26
<i>Vyhledávací příkazy</i> .....	26
Priorita .....	26
Funkce .....	26
Začátek .....	27
Konec .....	27
Postfix .....	27
Poznámka .....	27
Vyhledávací maska .....	28
Obsahová maska .....	28
Zařadit do tabulky .....	28
Postup vyhledávání .....	28
<i>Prohlížeč zboží</i> .....	28
<b>Komponenty</b> .....	<b>29</b>
<i>Tiskárna</i> .....	29
<i>Skener</i> .....	30
<i>Displej</i> .....	30
<i>Váha</i> .....	30
Online váha .....	30
Váhy Digi a Mettler .....	30
<i>Fiskál</i> .....	31
<i>Pokladna</i> .....	31
Připojení .....	31
Sklady a skupiny .....	31

## SEZNÁMENÍ S PROGRAMEM PRODEJNA SQL

Prodejna SQL je samostatný pokladní software, který řeší maloobchodní prodej pro libovolný počet softwarových pokladen síťově propojených s centrálou systémem. Program lze dále napojit na ekonomický a skladový systém Money S3, Money S4 a Money S5, případně na některý z produktů IS Karat či MS Dynamic Navision. Síťové propojení nebo propojení s ekonomickým systémem je součástí implementace, podrobnější informace získáte od vašeho implementátora při zaškolení.

Prodejna SQL je rozdělená do dvou částí – manažerské a prodejní sekce. **Prodejna SQL Manažer** řeší konfiguraci systému, přenosy dat, nastavení tisku a pokladních komponent. **Prodejna SQL Pokladna** je vlastní prodejní kasa, která se dá ovládat pomocí dotykového displeje, klávesnice nebo myši. Většina funkcí má přiřazené i klávesové zkratky, jejich přehled uvádíme manuálu pro pokladní část. Obě tyto části mohou v provozovně s jedním prodejním místem fungovat na jednom počítači jako samostatné aplikace a je možné se mezi nimi přepínat i během práce.

Z úvodního okna můžete poklepnutím na obrázek spustit kteroukoliv z obou částí Prodejny SQL

Stiskem tlačítka Licenční manažer otevřete okno, kde zjistíte všechny informace týkající se vaší licence, můžete měnit aktivaci programu či aktualizovat jednotlivé moduly

Po stisku tlačítka Změnit připojení vám program nabídne instalaci SQL serveru, připojení k již instalovanému SQL serveru nebo ke vzdálené stanici

Licenční číslo	Modul	Kód	Dostupnost	Aktualizovat modul
	Základ	487F74643A1F94B	Ano	Zakazuje se seznam modulů vaší licence z registračního centra CIGLER SOFTWARE
	Manažer	NAL3A643A1F94B	Ano	
	Pokladna	487F74643A1F94B	Ano	
	Komunikace MS3	Y174643A1F94B	Ano	
	Komunikace MS4	DR174643A1F94B	Ano	
	Komunikace MS5	487F74643A1F94B	Ano	
	Komunikace ostatní	487F74643A1F94B	Ano	
	Skladové doklady	487F74643A1F94B	Ano	
	Statistika prodeje	74643A1F94B	Ano	
	Řízení cenový	L4643A1F94B	Ano	
	Datovací server	487F74643A1F94B	Ano	
	Tiskárny	CR74643A1F94B	Ano (1)	
	Skener	RL4643A1F94B	Ano (1)	
	Displeje	L4643A1F94B	Ano (1)	
	Váhy online	14643A1F94B	Ano (1)	
	Registrační pokladny	3F74643A1F94B	Ano (1)	
	Systémové úhry	DR74643A1F94B	Ano (1)	
	Fiskální modul	DR74643A1F94B	Ano (1)	
	Platební terminál	DR74643A1F94B	Ano (1)	
	Centrála	ZY643A1F94B	Ano	
	Dodací listy	NAL3A643A1F94B	Ano	

## Technické požadavky na hardware a software

Minimální konfigurace

- procesor 1,8 GHz (Atom D2550)
- RAM 1024 MB
- operační systém Windows Embedded POSReady 7, Windows 7 Professional, Windows 8.1 Professional

Optimální konfigurace

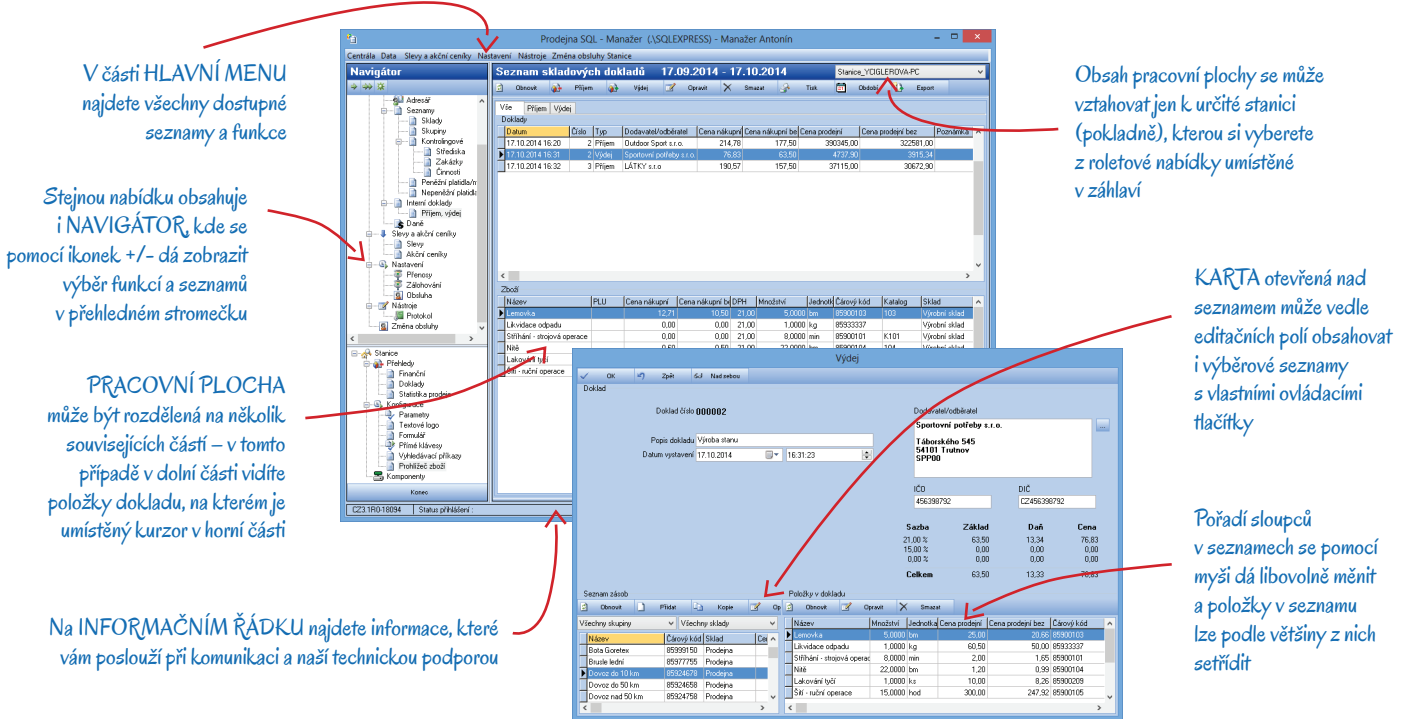
- procesor 2,5 GHz a vyšší (Celeron G540)
- RAM 2048 MB
- operační systém Windows Embedded POSReady 7, Windows 7 Professional, Windows 8.1 Professional

## OVLÁDÁNÍ PROGRAMU

Část *Prodejna SQL Manažer* určuje funkčnost pokladen, nastavují se v ní parametry pro práci a tiskové výstupy a najdete zde i přehled činností, které na jednotlivých pokladnách proběhly. Proto je potřeba, aby se pověřený pracovník před zahájením prodeje nejprve důkladně seznámil s možnostmi, které *Prodejna SQL Manažer* nabízí. Veškerá nastavení jsou součástí implementace, lze je však v případě potřeby konfigurovat.

Pracovní okno programu *Prodejna SQL Manažer* je rozdělené na několik částí, které slouží k ovládání programu a k vlastní práci. Ovládání vychází z logiky programů MS Office a podobá se i ovládání programů Money.

**Hlavní menu programu** – horní řádek na obrazovce slouží k otevírání všech seznamů a funkcí programu. Pokud jsou některé části menu zobrazené šedě a nelze je otevřít, důvodem může být buď omezení přístupu přihlášeného uživatele (určuje se v nabídce *Centrála / Nastavení / Obsluha*), nebo omezení dané rozsahem zakoupené licence.



**Navigátor** – je umístěný v levé části plochy a obsahuje přehledně seřazené položky *Hlavního menu*, uspořádané do „rozbalitelné“ stromčkové struktury.

**Pracovní plocha** – prostor pro vlastní práci s programem zabírá většinu plochy a zobrazuje seznam či konfigurační kartu, které jste vybrali v *Menu* či *Navigátoru*. V horní části je umístěná lišta s ovládacími tlačítky a „nad“ pracovní plochou se pak otevírají karty zobrazeného seznamu. V některých seznamech a konfiguračních kartách si vpravo nahoře můžete v roletové nabídce zvolit stanici, se kterou chcete pracovat.

**Informační řádek** – ve spodní části obrazovky naleznete informace o tom, který uživatel je přihlášený, jakou máte verzi programu, jeho licenční číslo a PIN.

### Ovládací tlačítka

Seznamy a karty ovládáte pomocí tlačítek, případně místní nabídky, kterou nad seznamem otevřete pravým tlačítkem myši. Nejčastěji se vyskytující funkce vysvětlíme v následujícím přehledu, v dalších kapitolách pak uvádíme popis tlačítek, která jsou pro dané místo programu specifická.

- OK** – slouží k potvrzení změn provedených na kartě a současně k uzavření karty.
- Zpět** – na kartě tímto tlačítkem zrušíte provedené změny a kartu zavřete bez uložení.
- Použít** – slouží k uložení provedených změn, aniž by bylo potřeba uzavřít kartu nebo opustit seznam.
- Obnovit** – tlačítko slouží k aktualizaci seznamu z SQL databáze. K aktualizaci dojde automaticky i při otevření programu.

Data je potřeba aktualizovat nejen při práci v síti, ale i v případě, kdy máte *PSQL Manažer* a *PSQL Pokladnu* nainstalované na jednom počítači, obě části máte spuštěné současně a v obou střídatě pracujete.

- Přidat** – tlačítkem otevřete kartu, která se po uložení stane novou položkou seznamu. Do některých seznamů není možné přidat novou kartu bez vyplnění určitých polí (např. *Název* u adresy) – povinná pole jsou barevně odlišena.
- Kopie** – pomocí tlačítka vytvoříte novou kartu seznamu s údaji doplněnými podle položky, na které je v seznamu nastavený kurzor. Veškerá data se dají samozřejmě změnit.
- Opravit** – slouží k opravám karet již zařazených v seznamu. Stiskem tohoto tlačítka otevřete kartu seznamu, na níž je právě nastavený kurzor. Stejnou funkci má i dvojité poklepání myši přímo na řádek v seznamu.
- Smazat** – slouží ke zrušení položky, na které je umístěn kurzor. Tato operace je nevratná.
- Import** – tlačítko slouží k načtení dat z externích systémových vah či připojeného skladového nebo ekonomického systému.
- Export** – seznamy je možné exportovat do excelovské tabulky nebo do formátu pro výměnu tabulkových dat CSV (máte-li problém se zobrazením v Excelu).

**POZOR:** Při přenosech mezi Prodejnou SQL a účetním systémem je třeba vždy zajistit, aby se na kartách opakovaně zahrnutých do převodu dat neprováděly úpravy v tom ze systému, do něhož se data převádějí – došlo by tak k tomu, že by se provedené úpravy přepsaly předešlými daty.

**Hledat** – pod ovládacími tlačítky se otevře řádek, ve kterém si můžete zadat podmínky hledání:

- **Hledat** – do tohoto pole zapište text nebo číselnou hodnotu, které hledáte. Program nerozlišuje velká a malá písmena, ale speciální znaky (jako je mezera, +, - apod.) rozlišuje. Vedle pole je roletová nabídka, ve které můžete specifikovat pozici, na níž se zapsané znaky mají, nebo naopak nemají v textu nacházet, případně matematickou podmínku, kterou musí splňovat.
- **Prohledávat** – také si můžete vybrat sloupec, který má zadany text obsahovat. Výběr je důležitý zejména při hledání matematických hodnot – například je rozdíl, zda u zboží hledáte cenu, množství na skladu nebo čárový kód. Při hledání textu většinou postačí podmínka *Všechna pole*.

Funkci hledání také spustíte tak, že přímo v seznamu začnete na klávesnici psát hledaný text – vyhledávací řádek se zobrazí automaticky. Všechny položky seznamu si pak zobrazíte opětovným stiskem tlačítka **Hledat**. V části *Stanice / Konfigurace / Parametry / Obecné / Ostatní* si navíc můžete v poli *Výchozí hodnota filtru* určit pozici hledaných znaků, kterou při hledání používáte nejčastěji.

**Období** – některé seznamy budou po delším používání obsahovat značné množství položek a můžou se tak stát dost nepřehlednými. Proto se v nich dá počet zobrazených položek omezit časovým intervalem, který může být pevný (od/do), ale i pohyblivý tak, že je jeho základem aktuální pracovní datum a vy vidíte vždy jen položky vytvořené např. v posledním týdnu. Program si zadané období pamatuje a při každém otevření seznamu nastavené filtrování respektuje. Položky z jiného časového období si pak zobrazíte pouhou změnou filtrovacích podmínek.

Volbu aktivujete uživateli nejčastěji používané nastavení daného seznamu

Obě pole jsou přístupná jen v případě, kdy na kartě nemáte aktivní volby pro nastavení pohyblivého intervalu

Po zaržení bude pole *Konečné datum* vždy obsahovat aktuální pracovní datum

Výběr období

Načtení defaultního období

Počáteční datum 21. 9. 2014

Konečné datum 21. 10. 2014

Nastavit vždy aktuální datum

Dny připočtené k počátečnímu datu  30

Dny odečtené od konečného data

Zvolte v případě, kdy chcete vidět položky vždy od stejného počátečního data, např. od prvního dne měsíce. Pokud současně aktivujete i volbu *Nastavit vždy aktuální datum*, bude délka období proměnlivá – např. pátého dne v měsíci se položky zobrazí za posledních 5 dní, patnáctého dne za posledních 15

Jestliže při této volbě zatrhnete současně i pole *Nastavit vždy aktuální datum*, v seznamu uvidíte položky vždy za stejný časový interval, v tomto případě posledních 30 dní

**Filtr** – v řadě seznamů se položky dají omezit také na výběr, který vyhovuje zadaným podmínkám. Tyto podmínky se liší podle charakteru daného seznamu a karta filtru tedy vypadá v každém seznamu jinak. Může obsahovat volbu časového intervalu, zatrhací pole typu ano/ne (zatržená podmínka je platná), výběrová pole, do nichž můžete vložit libovolné množství položek (skladů, adres, skupin zboží), případně roletovou nabídku s několika pevně danými možnostmi. Po nastavení podmínek filtrování se seznam omezí na položky, které vyhovují všem zadaným podmínkám současně.

**Výběr sloupců** – tuto funkci najdete v místní nabídce, kterou nad seznamem otevřete pravým tlačítkem myši. Prostým zatržením položek si můžete v každém seznamu zvolit, které sloupce v něm chcete vidět.

## Třídění a pohyb v seznamu

Seznam tvoří přehledná tabulka opatřená nahoře vodorovnou lištou s názvy sloupců. Pohybujete se v ní pomocí myši nebo šipkami na klávesnici.

**Změna šířky sloupců** – pokud umístíte kurzor myši na mezeru mezi názvy sloupců, kurzor zde změní svůj tvar. V této chvíli můžete stisknout a podržet levé tlačítko a prostým tažením myši tak upravit šířku sloupce.

**Změna pořadí sloupců** – kurzor myši umístíte nad některý z názvů sloupců a stisknete levé tlačítko. Na okraji celého sloupce se objeví tlustá čára. Tažením myši doprava nebo doleva pak přesunete sloupec na jiné místo.

**Výběr sloupců** – stiskem pravého tlačítka myši nad názvem sloupce vyvoláte místní nabídku. Pokud zde zvolíte možnost *Vybrat sloupce*, otevře se okno s přehledem všech sloupců, které je v daném seznamu možné zobrazit. Zatržením nastavíte jejich zobrazení.

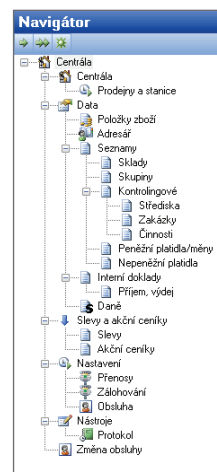
**Třídění** – seznamy můžete abecedně či číselně třídít podle většiny zobrazených sloupců. Stačí poklepat myší na název sloupce a seznam se ihned vzestupně seřadí podle položek v něm uvedených. Opětovným stiskem myši obrátíte třídění do opačného pořadí.

**PŘÍKLAD:** Pokud v seznamu *Položek zboží* poklepete na hlavičku sloupce *Popis*, seřadí se přehled zboží abecedně podle názvů od A do Z. Klepnete-li na název sloupce *podruhé*, seřadí se od Z do A. Jestliže v seznamu poklepete na hlavičku sloupce *Prodejní cena*, seřadí se zboží od nejlevnějšího po nejdražší. Obdobně funguje řazení podle ostatních sloupců.

**Hromadné označení řádků** – přidržíte-li klávesu **CTRL**, můžete myší v seznamu označit libovolné množství řádků (lze i klávesou **SHIFT** a pomocí šipek). **CTRL+A** označí všechny položky, případně položky následující po řádku, na který jste poklepli (záleží na nastavení pole *Označení řádků gridu* v menu *Stanice / Konfigurace / Parametry / Obecné*). Označení využijete při hromadných operacích s položkami.

## FUNKCE ČÁSTI CENTRÁLA

V následujících kapitolách najdete popis veškerých funkcí a seznamů, které se v horní části *Navigátoru* rozbalují pod kořenem *Centrála*.



### Centrála

#### Prodejny a stanice

V tomto seznamu vidíte přehled všech pokladních míst, které jsou připojené ke stejnému SQL serveru, na němž se právě nacházíte. Můžete si zde upravit názvy jednotlivých stanic tak, aby vyhovovaly požadavkům systémů, do kterých exportujete doklady (např. u Money S3 by bez doplnění prefixu mohlo dojít k duplicitám v číslování dokladů).

### Konec

Tuto volbu najdete pouze v hlavním menu na horní liště programu. Po jejím potvrzení aplikaci ukončíte.

### Data

#### Polozky zboží

Seznam položek prodávaného zboží je nejdůležitější částí programu. Karty zboží do něj můžete přidávat ručně nebo importem z externího softwarového skladu či hardwarového zařízení (např. váhy). Jednotlivým položkám zboží se dají dále přiřazovat prodejní parametry, popisné texty, linkovaná PLU (např. láhve), obrázky zboží, textové poznámky pro obsluhu apod.

V horní části pracovní plochy jsou nad nástrojovou lištou umístěné dva filtry s roletovou nabídkou pro výběr *Skupiny* a *Skladu*, na které se může přehled zboží omezit. Kompletní přehled zboží najdete pod volbou *Všechny skupiny / Všechny sklady*. Oba filtry jde kombinovat a dá se tak zobrazit např. zboží ve skupině „obuv“, i když je na z různých skladech (volbou *Obuv / Všechny sklady*).

**POZOR:** Tyto skupiny se editují pouze v systému Prodejna SQL a nijak nesouvisí se skupinami v informačním systému, ze kterého se položky zboží přebírají.

Kromě standardních tlačítek obsahuje seznam navíc následující funkce:

**Ostatní** – po stisku tlačítka program nabídne:

- **Hromadné operace** – volbou otevřete okno, ve kterém se dá uskutečnit řada akcí. Operace umístěné v části *Smazání všech položek* se provedou pro všechny položky v seznamu bez ohledu na to, které jsou označené, a také bez ohledu na výběr skupiny (je možné zcela odstranit všechny karty ze seznamu, případně v nich jen vymazat obsah zálozek *Linkovaná PLU* a *Obrázky a texty*). Ostatní operace slouží ke smazání nebo naopak změně nastavení vybraných karet a budou se tedy týkat jen těch položek, které jste si v seznamu označili. Akce se dají libovolně kombinovat, takže je možné např. současně smazat prodejní ceny, nastavit novou sazbu DPH a vyjmout zboží ze slevy na dokladu. Bližší popis funkčnosti vidíte na obrázku.
- **Nulovat stav** – v seznamu *Položek zboží* vynulujete veškeré informace o *Stavu na skladě* v celém seznamu.

**Před uskutečněním hromadné operace doporučujeme zálohovat databázi**

**POZOR:** Akce v části *Smazání všech položek* se uskuteční pro celý seznam bez ohledu na to, které karty máte označené

**V části *Nastavení* položek si na levé straně označte hodnoty, které chcete změnit, a pak si vpravo zvolte nastavení, které chcete na vybrané karty přenést (výběrem z roletové nabídky, zápisem konkrétní hodnoty nebo nastavením hodnoty ano/ne v zatrhávacím poli)**

**Operace nastavené v části *Smazání/Nastavení* vybraných položek se uskuteční pro zboží, které si v seznamu označíte buď myší se stisknutou klávesou CTRL, nebo šipkami se stisknutou klávesou SHIFT**

**Na kartě najdete údaj o počtu položek, které jste si označili**

**Import** – slouží k načtení dat do systému a nabízí tyto možnosti:

- Z *externího hardwaru* – data lze do systému přenést ze systémových vah, které jste si nainstalovali v části *Stanice / Komponenty*. Volbu využijete pro prvotní načtení počátečního stavu.
- Z *externího softwaru* – tlačítkem načtete aktuální stav položek z externího skladu (Money S3/S4/S5 apod.) podle výběru v části *Centrála / Nastavení / Přenosy*. Informace o provedených importech najdete v menu *Centrála / Nástroje / Protokol*.

**POZOR:** Načítáte-li karty položek zboží z externího systému, program při importu vždy přepíše celý seznam novými daty. V takovém případě tedy nemá smysl *Položky zboží* v systému *Prodejna SQL* jakkoliv editovat, neboť by po přenosu dat stejně došlo k jejich přepsání podle údajů zadaných v externím systému.

**Export** – kromě výše popsaného standardního exportu seznamu do formátu CSV či Excel slouží tlačítko i pro export údajů do zařízení instalovaných v menu *Stanice / Komponenty*:

- *Export zboží do vah/pokladen* – po stisku tlačítka program nabídne seznam všech nainstalovaných vah/pokladen, kde jsou označeny ty, které mají v konfiguraci komponenty zatržený příznak *Aktivní*. Výběr se dá libovolně změnit.

**Nastavit stav zboží podle dokladů** – tuto volbu najdete pouze v místní nabídce (zobrazené pravým tlačítkem myši) a využijí ji zejména ti uživatelé, kteří nevedou externí sklad. Po výběru funkce program projde všechny příjmové a výdajové doklady (seznam *Centrála / Data / Interní doklady*) a prodejky (*Stanice / Přehledy / Doklady*) uložené v databázi *Prodejny SQL* a na označených položkách zboží z nich vypočítá aktuální *Stav zásoby*. Před spuštěním této funkce doporučujeme provést zálohu dat.

### Karta položky zboží

Jestliže karty importujete z externího skladu, není vhodné v nich dělat individuální změny, protože je program při dalším importu přepíše podle aktuálních údajů na skladových kartách. V takovém případě tedy veškeré změny raději provádějte ve zdrojovém skladu. Na kartě položky zboží vidíte řadu údajů: některé slouží k identifikaci a musí zde být povinně, další se tisknou na účtence (rozsah tištěných údajů volíte v menu *Stanice / Konfigurace / Formulář*), ostatní slouží jen pro doplnění informací potřebných při práci v manažerské části.

**Popis** – tento text bude uvedený na displeji kasy a na účtence.

**Zkratka / Kód** – program tyto údaje přebírá při importu z Money. Při prodeji si podle nich můžete seznam zboží seřadit.

V menu *Stanice / Konfigurace / Parametry / Prodej* si volbou *Tisk pole* můžete určit, zda a v jakém rozsahu se má na účtence uvádět *Název* nebo *Zkratka*.

**PLU** – pomocí tohoto čísla můžete zboží vložit na účtenku.

**Katalog** – do pole můžete zapsat katalogové číslo nebo označení katalogu, ve kterém se zboží vyskytuje.

**Čárový kód** – do pole můžete vložit kód zboží pomocí čtečky čárových kódů. Na účtenku pak zboží umístíte prostřednictvím tlačítka EAN. Pokud zboží importujete z Money S4/S5, vidíte v poli *Hlavní čárový kód* a přehled dalších čárových kódů najdete v příslušné záložce dole na kartě.

V části *Stanice / Konfigurace / Parametry / Položky zboží* si můžete nastavit kontrolu duplicity ukládaných čísel *PLU*, *Katalogu* i *Čárových kódů*.

**Typ / Typ záruky / Záruční doba / Jakost** – údaje o zboží se importují z ekonomického systému, nebo se dají nastavit přímo v programu.

**MJ** – název měrné jednotky (kus, kg, m).

**Des. míst MJ** – pro každé zboží si můžete nastavit množství s přesností až na 4 desetinná místa. U kusů je vhodné počet desetinných míst zadat na hodnotu 0, zatímco např. u váženého zboží je lepší vybrat vyšší počet desetinných míst.

**Stav zásoby** – udává aktuální stav zboží na skladě. Údaje se načítají ze skladových dokladů nebo importovaného stavu zásob a z dat o prodejkách evidovaných na pokladnách.

**Sklad** – povinný údaj. Na nově vytvořené kartě zboží si musíte z roletové nabídky vybrat některý ze *Seznamu skladů*, po uložení karty tento údaj již změnit nejde.

**Skupina** – nepovinně si můžete zvolit i některou ze skupin vytvořených v menu *Centrála / Data / Seznamy / Skupiny*.

**Výdej do mínusu** – volbu vidíte pouze v případě, kdy máte v menu *Stanice / Konfigurace / Parametry / Prodej* vybranou v poli *Výdej do mínusu* možnost *Přebírat ze zásoby* a současně je na editované kartě *Typ* zadaný jako *Zboží* (nikoliv *Služba* nebo *Komplet*). Konkrétní nastavení pole pak program převezme při importu ze zdrojového skladu.

**Poznámka / Výrobce** – obě informace si může obsluha na *Pokladně* zobrazit v seznamu zboží.

### Ceny

V této záložce jsou uvedené veškeré aktuálně platné ceny, a to *Nákupní*, *Prodejní* i *Poživovací*, včetně různých časově omezených ceníků a cenových hladin. V kolonkách stačí zadat jen cenu *S daní* nebo *Bez daně* a program druhou částku již automaticky dopočítá podle sazby zadané v kolonce *Daň*.

Dolní část záložky obsahuje seznam ceníků a speciálních cen zboží importovaných z Money, případně zadaných v menu *Centrála / Slevy a akční ceníky / Akční ceníky*. Program pak při prodeji na pokladně vybere ten z aktuálně platných ceníků, který má nejnižší cenu. Pokud takový nenajde, dosadí normální *Prodejní cenu*.

Jestliže na pokladně obsluha vystaví prodejku pro partnera se zadanou individuální slevou, je navíc zohledněna i tato sleva, ať už vychází z cenové hladiny vázané ke konkrétnímu zboží (přenos z Money), nebo se jedná o celkovou slevu na nákup, kterou partnerovi nastavíte přímo v *Adresáři*.

### Linkované zboží

V této záložce se ke každé položce dá přiřadit libovolný počet jiných položek, které budou při výběru zboží automaticky zařazeny na účtenku jako samostatné položky (využijete pro obaly, doplňkové zboží, akční slevové nabídky apod.), volitelně s vlastní cenou nebo zdarma. Postup je následující: Pomocí tlačítka *Přidat* otevřete seznam zboží uloženého na stejném skladu, ke kterému patří editovaná položka. Zde tlačítkem OK vyberte linkovanou položku. Program otevře kartu *Přidání linkovaného zboží*, kde nastavte:

**Počet jednotek prvku/celku** – množství linkovaného zboží, které chcete připojit k editované položce.

**PŘÍKLAD:** Chcete-li například k jednomu balení kolečkových bruslí přidávat dvě náhradní kolečka, zadejte *Počet jednotek prvku* na hodnotu 2 a *Počet jednotek celku* na hodnotu 1.

**Nulovat cenu linkovaného zboží** – zatrhnete-li pole, linkovaná položka bude do účtenky dosazena s nulovou cenou. V opačném případě se bude prodávat za vlastní cenu (částka se připočte k účtence).

### Obrázky a texty

Tyto údaje o zboží vidí obsluha pokladny na *Panelu pokladní účtenka* v části *Info* a také v *Seznamu skladových položek* po stisku tlačítka *Detail*. Je možné je importovat ze skladových systémů, nebo se na kartu dají zadat individuálně. V takovém případě obrázek vložíte z libovolného místa na disku vašeho počítače nebo na síti. Po výběru program soubor s obrázkem zkopíruje do databáze a i když ho později na původním místě smažete, ke zboží zůstane nadále připojený.

Pomocí tlačítka s třemi tečkami můžete na kartu vložit obrázek ve formátu .bmp, .jpg, .jpeg, .gif, nebo .png

Linkku využijete u obrázků s nestandardním poměrem stran pro přepínání mezi zobrazením v původním rozlišení a obrazem přizpůsobeným velikosti rámečku – na pokladně režim zobrazení změníte dvojklikem na obrázek

Poznámku můžete vložit na pokladní doklady v menu *Stanice / Konfigurace / Parametry / Prodej* pomocí volby *Tisk poznámky na dokladu*

Text se dá do rámečku zapsat přímo, nebo jej můžete načíst obdobným způsobem jako obrázek; soubor musí být ve formátu .txt

Text i obrázek lze z karty odstranit, aniž by se smazal v původním úložišti

### Ostatní

Údaje v této záložce program přebírá při přenosu dat z některých ekonomických systémů.

**Nepodléhat slevě dokladu** – využijete pro doplňkové položky (jako je cena za dopravu, balné aj.) a na ceníkových a hladinových cenách.

V menu *Stanice / Konfigurace / Parametry / Prodej* pak musíte v poli *Výpočet globální slevy* zvolit možnost *Spočítaná z položek*.

**Záporný prodej** – položka se na účtence odečte (množství je záporné). Používá se u slevových kupónů apod.

V menu *Stanice / Konfigurace / Parametry / Prodej* můžete v poli *Výběr ceny záporných položek* nastavit, zda chcete v případě, kdy máte u záporného prodeje k dispozici více cenových hladin, dosazovat nejvyšší, nebo nejnižší cenu.

**Výrobní číslo** – po zatržení tohoto pole program bude vyžadovat ke každému prodávánu kusu výrobní číslo a bez jeho zadání nepovolí uzavřít účet.

**Zákaz prodeje** – použijete při dočasné potřebě stáhnout zboží z nabídky. Zboží v seznamu části *Manažer* vidíte dál, na *Pokladně* nikoliv.

**Z externích dat** – needitovatelný příznak slouží k orientaci, zda se zboží do programu přeneslo z externího systému, nebo zda jste položku vytvořili přímo v *Manažeru*.

### Čárové kódy / Měrné jednotky

Tyto záložky vidíte jen v případě, kdy máte *Prodejnu SQL* propojenou s některým ze skladových systémů *Money S4* nebo *Money S5*. Najdete v nich všechny vedlejší kódy a jednotky zadané pro editované zboží v katalogu těchto ERP systémů, s výjimkou hlavního čárového kódu / MJ, které jsou uvedené v horní části karty.

## Adresář

Seznam zákazníků se dá vytvořit ručně, nebo se importuje z ekonomického systému. Součástí importu mohou být i zákaznické slevy, ceníky a cenové hladiny. Některé z údajů lze v manažeru upravit, tento postup však nedoporučujeme v případě pravidelných importů – při každém přenosu se údaje totiž přepíší podle zdroje. Pro lepší přehlednost seznamu je možné zákazníky podle *Typu* na kartě rozdělit do záložek na *Dodavatele*, *Odběratele*, *Neurčené* a *Vlastní*.

**Vše** – v této záložce najdete kompletní přehled všech adres.

**Vlastní** – zde může být vždy jen jediná adresní karta. V ní zadáte adresní údaje, které na dokladech (např. skladových příjemkách či výdejkách) chcete uvádět jako svou vlastní adresu.

K práci se seznamem slouží následující tlačítka:

**Detaily** – tímto tlačítkem si pod seznamem můžete otevřít okno s několika záložkami, ve kterých k adrese pod kurzorem vidíte vytvořené doklady, zboží, které se na nich vyskytuje, obrat v různých obdobích a koncepty dokladů. Podrobný popis této funkčnosti najdete v následující kapitole.


**Ostatní** – tlačítko nabízí dvě funkce:

- **Kompletně vymazat adresář** – smaže se celý seznam zákazníků.
- **Import z DBF** – pomocí tlačítka načtete aktuální stav adresáře ze zdrojového ekonomického systému.

**Přiřadit typ** – volbou místní nabídky (otevřené pravým tlačítkem myši na položce seznamu) můžete zákazníkovi změnit typ a přeřadit ho tak do jiné záložky.

**Připravit adresy pro export** – tato funkce se v místní nabídce zobrazí pouze tehdy, máte-li nastavenou komunikaci s Money S3. Využijete ji v případě, když potřebujete na označených kartách hromadně zatrhnout pole *Adresa je připravená pro export do XML / Money S3*. Takto připravené karty pak lze do Money S3 odeslat tlačítkem *Export*. Při úpravách stávajících karet je třeba dbát na to, aby se při exportu nepřepsaly úpravy provedené přímo v Money S3.

---

 Automatický export adres nastavíte v menu *Centrála / Nastavení / Přenosy / Export pohybů* zatržením pole *Exportovat adresu*. Adresní karty se pak budou exportovat spolu s vystavenými prodejkami. Půjde však vždy jen o nově zadané karty, které byly vloženy na prodejku. Pokud nově vytvořené adresy nevložíte do žádného dokladu, musíte je do Money S3 exportovat individuálně.

## Detaily

Tlačítkem *Detaily* si pod seznamem adres můžete zobrazit záložky s podrobnostmi, které se týkají adresy pod kurzorem.

**Doklady** – jedná se o seznam z menu *Stanice / Přehledy / Doklady*, omezený jen na doklady, na nichž je uvedená adresa pod kurzorem. Tento přehled se ovládá stejnými tlačítky jako zdrojový seznam – můžete spustit *Tisk* nebo *Export*, výběr dokladů omezit na určité časové *Období*, případně si vpravo zobrazit *Náhled* prodejky.

**Zboží** – v této záložce vidíte kompletní přehled zboží prodaného partnerovi pod kurzorem, opět s možností výběru *Období* či *Exportu* do Excelu nebo CSV.

**Obrat** – zobrazí přehledné údaje o obratu se zákazníkem. Pomocí tlačítka *Období* si zvolíte časový interval, ve kterém chcete data sledovat a tlačítkem *Data* pak vyberete, zda v tomto období chcete vidět týdenní, měsíční, čtvrtletní či roční obrat. Program pak ve zvoleném režimu vypíše v tabulce celkový obrat, slevy, refundace a počet vstupujících dokladů.

**Koncepty** – v této části najdete seznam všech neuzavřených účtenek, které se na pokladně uložily pomocí tlačítka *Koncept*. Na rozdíl od ostatních záložek se jejich přehled nemusí týkat pouze adresy pod kurzorem, ale po stisku tlačítka *Data* si zde můžete zobrazit i *Koncepty bez adresy* a *Koncepty s neexistujícími adresami* (tedy takovými, jejichž karty jste po vytvoření konceptu smazali).

## Karta adresy

Zákazníka lze dosadit na účtenku a uplatnit tak jeho individuální slevu. Na účtence se tisknou následující údaje z karty zákazníka: název a adresa firmy, jméno pracovníka, IČ, DIČ, zákaznická sleva apod. Pokud dosazujete zákazníky na účtenky důsledně, pak si v záložce *Obrat* nebo po přenosu do ekonomického systému můžete zpracovat informace o jejich celkovém obratu. Na adresní kartě zadáváte tyto údaje:

**Název** – jméno firmy je povinný údaj.

**Jméno** – volitelně lze zadat i jméno pracovníka, které chcete vždy uvádět na účtence.

**Kód partnera, IČ, DIČ** – tyto údaje se zobrazují na *Pokladně* v seznamu zákazníků a podle každého z nich lze zákazníka vyhledat.

**Typ** – podle výběru typu se zákazník v seznamu *Adres* objeví v příslušné záložce.

**Sleva** – jde o procentuální slevu, která bude uplatněna na celkovou prodejní částku při uzavření účtu.

---

 Procentuální slevy se neuplatní u zboží, které má v záložce *Obecné* zatrženou funkci *Nepodléhat slevě dokladu*.

**Kredit** – pokud pole zatrhnete, zákazník si může na pokladnu vložit libovolný kredit, z něhož pak se mu pak budou při pozdějších nákupech odečítat úhrady. V poli *Limit kreditu* můžete navíc určit i částku, do které zákazník může nakupovat „na dluh“. V poli *Stav kreditu* vidíte, kolik kreditu má na pokladně vloženo/vybráno a v záložce *Kredit* v dolní části karty najdete podrobný rozpis jeho vkladů a čerpání kreditů.

---

 Používání kreditů musíte mít povolené v záložce *Stanice / Konfigurace / Parametry / Kredit* – v této části nápovědy také najdete podrobné vysvětlení systému kreditů.

**Adresa je připravená pro export do XML/Money** – pokud použijete nad seznamem adres tlačítko *Export do XML / Money S3*, budou předmětem exportu všechny adresní karty, u kterých je toto pole zatrženo. Pole se automaticky aktivuje u všech nově založených nebo dodatečně upravených karet, případně se dá zatrhnout volbou místní nabídky *Připravit adresy pro export*. Volbu vidíte jen v případě, kdy máte v menu *Centrála / Nastavení / Přenosy / Export pohybů* v poli *Typ exportu pohybů* vybranou možnost *MS3*.

#### Ceníky a hladiny / Osoby

Do záložek se automaticky zařadí údaje načtené z ekonomických systémů. Ceníky se na kartě editovat nedají, osoby ano (ale při importech se vždy aktualizují podle aktuálního stavu zdrojového seznamu). Každá osoba může mít vlastní kód, podle kterého se např. identifikuje čtečkou čárových kódů. Osoby je možné volitelně vkládat na účtenku.

#### Kredit

V záložce vidíte přehled všech vkladů a čerpání kreditů daného zákazníka. Aby mohl váš partner kredity používat, musí být na jeho kartě zatržené pole *Kredit*. Seznam si můžete omezit na libovolné období a výběr exportovat do tabulky.

#### Seznamy

Tato část programu obsahuje seznamy, se kterými po prvotním nastavení už většinou dále nepracujete, ale pouze je využíváte při práci se zbožím a jeho cenami. Některé z nich navíc slouží pro další zpracování statistiky prodeje v ekonomickém systému.

#### Sklady

Každá prodejna může k prodeji využívat libovolný počet skladů, na kartě *Položky zboží* je výběr skladu povinný. Tlačítka na nástrojové liště nad seznamem nabízí funkce:

**Smazat** – po stisku tlačítka program smaže sklad, který je právě pod kurzorem. Tento sklad musí být zcela prázdný, tj. nesmí obsahovat žádnou položku.

**Smazat prázdné** – po stisku tlačítka program odstraní ze seznamu všechny sklady, na kterých není žádné zboží – prázdné sklady tedy nemusíte vyhledávat.

#### Karta skladu

Pro používání na prodejně je důležité na každé kartě skladu stanovit jeho režim:

##### Typ skladu

- *Prodejní* – sklad, ze kterého na prodejně vydáváte zboží.
- *Neprodejní* – sklad není určený k prodeji a není vidět na pokladně, jeho položky se však v *Manažeru* dají normálně editovat. Můžete použít např. pro sklad materiálu apod.

##### Stav

- *Povolený* – pokud je sklad současně i *Prodejní*, všechno jeho zboží je vidět v seznamu zboží na pokladně.
- *Nepřístupný* – volba je určena pro sklady, které na prodejním místě momentálně nechcete zobrazovat. Zboží se na pokladně neobjeví do té doby, dokud příznak nezměníte.

---

 Při prodeji na pokladně si můžete v seznamu zboží (otevře jej např. tlačítkem *PLU*) pomocí tlačítka *Dostupnost on-line* ověřovat stav zboží ve skladech na jiných prodejních místech. Výběr takto nabízených stanic provádíte v menu *Centrála / Nastavení / Přenosy / Dotazovací server*.

#### Skupiny

Pro lepší přehled v seznamu *Položek zboží* je možné zboží rozčlenit do skupin (např. obuv, pánské oděvy, sportovní vybavení apod.). Skupiny lze uživatelsky libovolně definovat a seznam zboží se pak podle nich dá zúžit jen na skupinu, kterou potřebujete vidět.

**Vážené zboží** – zboží ve skupině, na jejíž kartě je toto pole zatrženo, se exportuje do systémových vah a jeho čárové kódy se tisknou ve zvláštním režimu (váha je součástí kódu).

#### Kontrolingové seznamy

Pro potřeby vyhodnocení obrátu v ekonomických systémech Money S4/S5 je Prodejna SQL doplněna o kontrolingové seznamy *Středisek*, *Zakázek* a *Činností*, které je možné při prodeji přiřazovat jednotlivým položkám. Na pokladním displeji jsou pro tento účel vytvořena zvláštní tlačítka.

#### Peněžní platidla / měny

V seznamu používaných měn můžete mít jednu hlavní měnu a libovolný počet vedlejších. Při práci na pokladně se pak při platbách přepínáte tlačítkem mezi domácí měnou a vedlejší, kde si příslušnou měnu vyberete z nabídnutého seznamu. Na kartě měny zadáváte:

**Název** – jméno měny (česká koruna, euro, libra šterlinků, americký dolar).

**Zkratka** – symbol měny (Kč, €, £, \$).

**Zkratka pro tisk** – neumí-li vaše tiskárna speciální symboly, můžete zkratku zapsat pomocí abecedy, např. jako kód ISO (CZK, EUR, GBP, USD).

**Poznámka** – text vidíte v seznamu měn na pokladně.

**Zásuvka** – při platbě vybranou měnou nebo při hotovostním vkladu/výběru se automaticky otevře zásuvka, která je měně přiřazená.

Pro používané zásuvky musíte nastavit připojení v menu *Stanice / Komponenty / Tiskárna*.

**Typ měny** – Hlavní měnou je míněna domácí nebo nejčastěji používaná měna. Na pokladně ji program při hotovostních vkladech a výběrech použije automaticky v případech, kdy nevyberete jinou měnu. Vedlejší měny jsou všechny ostatní.

**Zaokrouhlení** – zvolte podle charakteru měny a používaných mincí: eura je potřeba zaokrouhlovat na centy, zadejte tedy „0,01“; nastavujete-li ale např. maďarské forinty, zadejte „5“.

**Kurz** – jedná se o kurz vedlejší měny k měně hlavní. Hlavní měna musí mít nastavenou hodnotu kurzu 1.

**Zpětné zaokrouhlení** – jde o zaokrouhlení při platbě cizí měnou v případě, kdy zvolíte v menu *Stanice / Konfigurace / Parametry / Prodej* možnost *Při platbě vedlejší měnou vracet hlavní*.

### Nepeněžní platidla

V tomto seznamu si definujete všechny bezhotovostní způsoby platby, jako jsou různé stravenky, kreditní karty, poukázky apod. Při uzávěře slouží k rozlišení různých způsobů platby a k případnému dalšímu vyhodnocení prodeje (např. četnost použití různých platebních karet, různé druhy stravenek apod.). Seznam je rozdělený do záložek na **Karty** a **Šeky**, v záložce **Vše** vidíte kompletní přehled. Na kartě nepeněžního platidla editujete tyto údaje:

**Typ** – výběr v tomto poli rozhoduje o tom, do které ze záložek se karta zařadí. *Pohledávka* je určená pro platební karty, *Cenina* pro šeky, stravenky, poukázky apod. Po uložení karty se volba již nedá změnit.

**Kurz** – u typu *Cenina* v poli zadejte hodnotu jednoho kusu (poukázky, stravenky).

**Výchozí** – pro každý z obou typů nepeněžních platidel existuje vždy jedno výchozí platidlo. V menu *Stanice / Konfigurace / Parametry / Uzávěrky a platidla* si zatržením voleb *Seznam cenin* a *Seznam pohledávek* určíte, zda budete při platbách používat pouze toto výchozí platidlo, nebo zda má obsluha konkrétní typ šeku nebo platební karty při platbě vybírat ze seznamu. V takovém případě se v seznamu *Výchozí platidlo* nezobrazí.

### Interní doklady

Tato část je určená pro používání na prodejnách, které nejsou napojené na žádný ekonomický systém evidující příjmy a výdaje zboží na skladu a generující příslušné skladové doklady. Můžete zde zadávat jednoduché příjmové a výdajové doklady, kterými se mění stav zboží na skladech.

#### Příjem, výdej

Seznam slouží k tvorbě dokladů, kterými se navýší nebo sníží stav zboží na skladu, aniž by došlo k jeho prodeji na pokladně. V horní části je rozdělený do záložek, ve kterých evidujete různé typy dokladů:

- *Vše* – kompletní přehled všech příjmek a výdejk.
- *Příjem* – příjmové doklady, které naskladnily zboží do systému.
- *Výdej* – potvrzené výdajové doklady, pomocí kterých se zboží vyskladnilo.

Pod seznamem dokladů vidíte přehled všech **Položek zboží**, které obsahuje doklad pod kurzorem – zjistíte zde informace o množství, nákupní ceně, DPH atd.

Seznam se ovládá pomocí následujících tlačítek:

**Příjem / Výdej** – příslušným tlačítkem otevřete nový doklad (podobně jako tlačítkem *Přidat* v jiných seznamech).

**Tisk** – po stisku tlačítka se zobrazí náhled skladové příjmy nebo výdejk. Po kontrole můžete doklad uložit nebo vytisknout na vybrané tiskárně.

Text hlavičky tiskového výstupu nastavíte v menu *Stanice / Konfigurace / Parametry* v záložkách *Příjem* a *Výdej*.

**Období** – seznam dokladů je trvale filtrovaný na časové období, pro které chcete doklady zobrazovat. Jinými slovy – v seznamu se evidují naprosto všechny doklady, které byly do systému zavedené, ale můžete si vybrat, jak dlouho do minulosti je chcete vidět (časový interval se dá nastavit jako pohyblivý). Změnou filtru se změní obsah seznamu a kdykoliv si tak můžete prohlédnout i ty nejstarší doklady. Podrobnější popis najdete u obrázku na str. 6 v kapitole *Ovládací tlačítka*.

#### Skladový doklad

**Nad sebou / Vedle sebe** – tímto tlačítkem podle potřeby přepínáte místa zobrazení obou seznamů zboží (všechno zboží na skladu je vlevo nebo nahoře, zboží vybrané do dokladu vpravo nebo dole), které vidíte ve spodní části dokladu.

**Doklad číslo** – číslo dokladu program generuje automaticky, zvlášť pro příjmy a zvlášť pro výdejk.

**Datum vystavení** – u nového dokladu se dosadí aktuální datum, dá se však libovolně změnit. Toto datum ovlivňuje statistické výstupy v menu *Stanice / Přehledy / Statistika prodeje*, do kterých se zboží započítává právě podle data zadaného na dokladu. Množství zboží na skladu se však navýší/sníží ihned po uložení dokladu bez ohledu na zadané datum vystavení.

**Dodavatel / odběratel** – adresu partnera je možné na doklad vložit výhradně z adresáře.

Stejně jako v ostatních seznamech můžete pravým tlačítkem myši otevřít okno Výběr sloupců, kde si zvolíte informace, které potřebujete v seznamu vidět

Přehled zásob můžete omezit výběrem skladu nebo skupiny z roletové nabídky

Dodavatele/odběratele vložíte do dokladu výběrem z adresáře

Rozpis celkové ceny za zboží na dokladu se přepočítává s každou nově uloženou položkou

S položkami zboží můžete pomocí ovládacích tlačítek pracovat stejně jako v seznamu zboží (zboží se dá mazat, přidávat, kopírovat apod.)

Poklepáním na položku v seznamu zásob otevřete nad seznamem kartu položky dokladu, kde nastavíte množství a požadované ceny, které chcete mít na dokladu

Po stisku tlačítka OK se karta zboží zařadí mezi položky dokladu

**Seznam zásob** – kompletní seznam *Položek zboží* můžete filtrovat pro konkrétní skupinu nebo sklad. Poklepete-li myši na položku, program otevře kartu výdeje nebo příjmu vybraného zboží, kde je možné nastavit množství a prodejní nebo nákupní cenu vč. výše DPH. Po potvrzení tlačítkem OK se karta uloží do seznamu položek dokladu.

**Položky v dokladu** – pod seznamem zboží na skladu (je-li aktivované tlačítko *Nad sebou*) nebo vpravo od něj (tlačítko *Vedle sebe*) je přehled položek, které jste již do dokladu vložili. Při prvním otevření dokladu je prázdný, položky do něj vkládáte ze seznamu zásob. Poklepáním na položku se dají karty dodatečně upravovat.

### Daně

Sazby DPH, zadané v tomto seznamu, používáte při prodeji a zboží je přiřadíte na kartě *Položky zboží* v poli *Daň*.

**Označení** – z roletové nabídky vyberte označení. Pro každou z kategorií *Základní*, *Snížená*, *Snížená 2* a *Nulová* lze vytvořit jedinou kartu.

**Daň** – procentní hodnota daně.

**Koeficient** – podle procentuální hodnoty daně program automaticky dosadí koeficient, kterým se násobí částka bez daně. Jde o přesné číslo vypočítané podle platné legislativy.

## Slevy a akční ceníky

### Slevy

Při prodeji je možné kromě individuálních zákaznických slev (které se konkrétnímu partnerovi importují z ekonomického systému do *Adresáře*) využít i slevy a přírázky, které obsluha určí přímo při prodeji. Tyto slevy se dají nastavit jednotlivým položkám i celému dokladu. Na kartě slevy zadáváte:

**Typ** – sleva sníží cenu zboží a na pokladně ji najdete v seznamu, který vyvoláte stiskem tlačítka *Sleva*. Přírázka cenu zboží navýší a zadává se tlačítkem *Přírázka*.

Vzhledem k tomu, že přírázka se při prodeji využívá jen velice zřídka, je možné v menu *Stanice / Konfigurace / Parametry / Obecné* zatržením volby *Změna DPH* tlačítkem *Přírázka* na pokladně nahradit tlačítkem umožňujícím volbu jiné sazby DPH.

**Název** – identifikace druhu slevy/přírázky (poukázka, akce, dovoz apod.).

**Hodnota** – výše změny ceny v procentech. Přírázka i sleva se zadává jako kladné číslo.

### Akční ceníky

Seznam slouží pro tvorbu akčních ceníků v případech, kdy je neimportujete z ekonomického systému. V ceníku si můžete stanovit změnu ceny, přesnou dobu i zboží, kterého se změna ceny týká. Program pak při prodeji automaticky dosadí ceny odpovídající platnému ceníku.

**Detaily** – tlačítkem ovládáte, zda chcete, nebo nechcete pod seznamem vidět přehled položek ceníku, který je právě pod kurzorem.

**Přepočet akčních cen** – funkci naleznete pod tlačítkem *Ostatní*. Ceny přepočtené podle ceníku pod kurzorem se doplní do seznamu zboží.

**Smazání prázdných záznamů všech/označených ceníků** – volbu najdete pod tlačítkem *Ostatní* i v místní nabídce otevřené nad seznamem. Funkce odstraní z ceníku všechny položky, které nejsou vázané na existující zboží (zdrojová položka zboží je zrušená).

**Zobrazení prázdných záznamů** – touto funkcí místní nabídky si můžete zapnout/vypnout zobrazení položek ceníku, vázaných na smazané položky zboží.

## Karta akčního ceníku

### Nastavení

**Způsob změny** – program nabízí *Procentní slevu/přirážku*, kdy se výchozí cena všech položek sníží/navýší o zadaný procentuální poměr (výše změny tedy narůstá s vyšší výchozí cenou), *Absolutní slevu/přirážku*, kdy se výchozí cena všech položek bez rozdílu sníží/navýší právě o zadanou částku a *Pevnou cenu*, kdy se výsledná cena všech položek zahrnutých do akčního ceníku bude rovnat zadané částce.

**Výše změny** – u procentuální slevy/přirážky zadejte procenta, u absolutní slevy/přirážky uveďte částku, kterou chcete odečíst/přičíst, a u pevné ceny zadejte přímo požadovanou výslednou částku.

**Poznámka** – zobrazuje se pouze v části Manažer, na pokladně nikoliv.

**Nepodléhat slevě dokladu** – využijete při akčních výprodejích u zboží, kde by hrozilo, že výsledná sleva bude nižší než nákupní cena.

**Platnost, Interval od/do** – cenové úpravy lze zadat pro přesné časové období s přesností na vteřiny a s možností volby konkrétních dnů v týdnu. Při prodeji na pokladně program přebírá systémový čas a na položky zboží podle něj dosazuje ceny odpovídající platnému ceníku. Pokud pro daný čas platí více ceníků současně, použije cenu s největší výší změny.

### Seznam zboží

Zadané úpravy cen se budou týkat vždy jen zboží, které do záložky vložíte pomocí tlačítka *Přidat*. Při výběru můžete použít hromadné označení rádků (viz kapitola Třídění a pohyb v seznamu).

## Nastavení

### Přenosy

V této části se definují parametry pro komunikaci mezi stanicí a centrálou (export a import dat do externího skladu a seznamu zákazníků) a určují se typy souborů a cesta k nim. Nastavení je poměrně složité a je součástí implementace programu, proto jej doporučujeme pokud možno neměnit a při případných problémech raději kontaktovat naši linku technické podpory. Přenosy mezi Prodejnu SQL a Money se uskutečňují prostřednictvím komunikační databáze.

**Jednotky** – tlačítkem otevřete seznam používaných jednotek. Důležité je zejména nastavení váhových jednotek pro přenos dat do systémových vah.

**Smazat** – tlačítko slouží pro ruční smazání vstupních údajů v případě, kdy nemáte aktivovanou volbu automatického mazání po provedení importu.

### Import zboží

V poli **Typ importu zboží** je určený systém, se kterým Prodejna SQL komunikuje. Tato volba je zásadní pro správný průběh importu dat. Nastavení adresářů a dalších voleb doporučujeme neměnit. Tlačítkem **Přenos dat** import spustíte.

### Export pohybů

V poli **Typ exportu pohybů** se obdobným způsobem určí účetní nebo ekonomický systém, do něhož se pohyby uskutečněné na pokladně exportují. V poli **Export pohybů po uzávěrce Z** lze nastavit automatický export.

### Dotazovací server

I toto nastavení je součástí implementace, a proto jej také doporučujeme pokud možno neměnit. V dolní části záložky vidíte **Výběr prodejních míst** s přehledem stanic, na které program z pokladny po stisku tlačítka *Dostupné* odesílá dotaz na stav zboží na jiných prodejnách.

### Zálohování

Uchovávání záloh je při práci s daty vždy zásadní, a proto doporučujeme pravidelné zálohování nepodcenit.

#### Způsob zálohování

- **Zálohovat vždy** – zálohování databází se v tomto případě spustí při každém startu PSQL Manažer.
- **Provést zálohu databází?** – program položí tento dotaz při každém spuštění Manažeru, ale dál nechá na zvážení obsluhy, zda v dané chvíli bude zálohovat či nikoliv.

**Umístění zálohy** – adresu pro umístění zálohy je lepší zadávat s plnou cestou, nikoliv na mapovaný disk. Doporučujeme ji ukládat na váš disk do podadresáře Backup.

**Duplicítní zálohování** – při potřebě lepšího zabezpečení záloh je možné zálohovat dvakrát, vedle lokálního např. i na další počítač v síti.

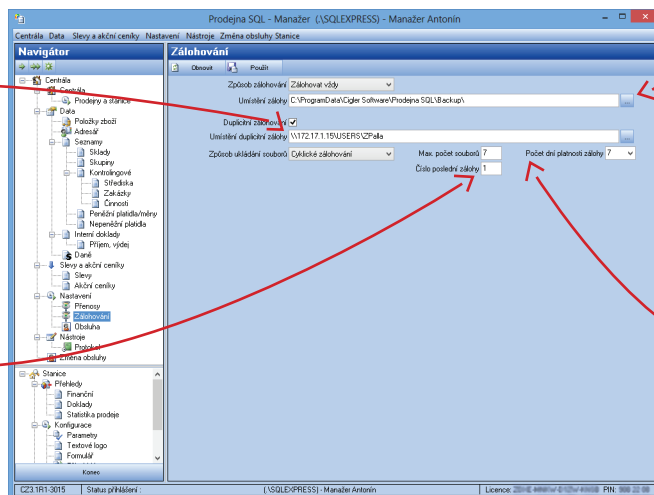
**Způsob ukládání souborů** – zvolte podle četnosti zálohování a množství volného místa na disku.

- **Samostatný adresář** – každá záloha se vytvoří jako samostatný soubor, starší zálohy zůstanou zachovány a musíte je odmazávat ručně.
- **Cyklické zálohování** – při vhodném nastavení režimu, jakým se budou starší zálohy přepisovat novějšími, docílíte toho, že budete mít po ruce vždy několik posledních záloh, ale přitom si nezahlíte paměť již nepotřebnými daty. Pro cyklické zálohování musíte nastavit i následující parametry:

**Maximální počet souborů** – když počet záloh dosáhne zadaného množství, další vytvořená záloha přepíše nejstarší soubor.

Při umístění zálohy na síti je potřeba zadat plnou cestu k příslušnému disku, nikoliv mapování typu X:\

Číslo poslední zálohy program po každém provedení zálohy aktualizuje – v tomto případě tedy bude příští záloha označena číslem 2



Adresáře pro zálohování doporučujeme do polí nezapisovat, ale dosadit je výběrem umístění přes tlačítko s třemi tečkami

Příklad cyklického nastavení, které při každodenním zálohování zaručí uchování záloh za celý poslední týden

**Číslo poslední zálohy** – program zálohy čísluje automaticky. V poli je uvedené číslo nejnovějšího souboru, ale v případě potřeby ho můžete nastavit ručně.

**Počet dní platnosti zálohy** – minimální doba, po kterou chcete zálohu uchovat.

Při vytváření zálohy nesmí být spuštěna prodejní část programu.

### Obsluha

Seznam slouží k nastavení přístupových práv jednotlivým uživatelům programu. Pro usnadnění provozu a zabezpečení dat je potřeba, aby kdokoliv, kdo s programem pracuje (ať už v manažerské nebo pokladní části), měl detailně vymezená přístupová práva k jednotlivým částem a funkcím programu. Každý uživatel se pak k práci s programem přihlásí pod vlastním heslem a dostane se jen do těch míst programu, která má povolena – v manažerské části se mu v menu zobrazí jen přístupné položky, pokladní displej zůstává vizuálně stejný, ale program nepovolí vykonat kroky, které má přihlášená obsluha zakázané. Jakýkoliv úkon přihlášeného uživatele je také později pod jeho jménem dohledatelný – přehled všech akcí uskutečněných v manažerské části najdete v menu *Centrála / Nástroje / Protokol*, přehledy akcí s pokladnou v části *Stanice / Přehledy*.

Minimálně jeden z uživatelů by měl mít nastavená přístupová práva v plném rozsahu. Při prvním spuštění programu má takové nastavení karta nazvaná **Manažer**. Podle potřeby si ji můžete libovolně přejmenovat či smazat, vždy si však pohlíďte, aby alespoň jedna karta měla plná přístupová práva. Pro servisní přístup slouží karta **Supervisor**, jejíž nastavení se nedá měnit. Karty dalších uživatelů přidáte standardním způsobem. Na kartě obsluhy nastavíte následující údaje:

#### Práva

Tato část obsahuje názvy všech částí programu rozdělené do záložek; v první záložce *Funkce* je třeba určit, které z dalších záložek chcete detailně nastavit. Zatřetím pole funkce zpřístupníte, zrušením se stane nepřístupnou. Dále na kartě můžete zadat následující údaje:

**Označit vše / Odznačit vše** – tlačítka hromadně zatrhnou nebo zruší označení všech polí v právě otevřené záložce.

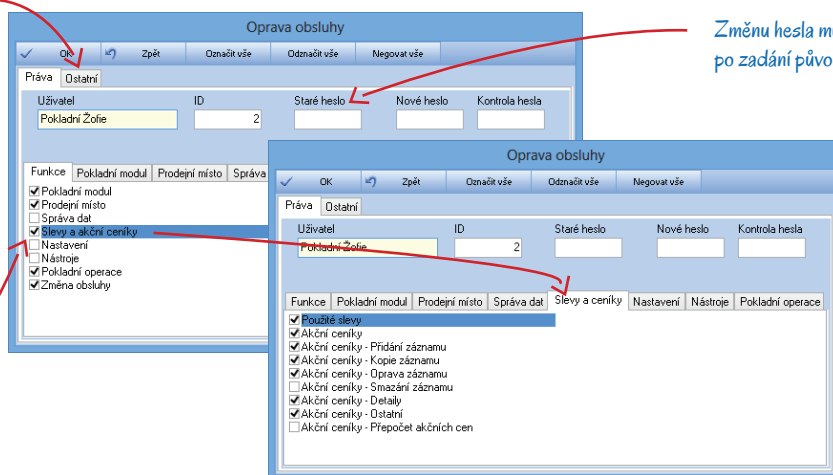
**Negovat vše** – stav označení všech políček v otevřené záložce se nastaví na opačné hodnoty. Ostatní záložky zůstanou beze změny.

**Uživatel** – jméno uživatele se bude v podobě, v jaké je zde zapíšete, uvádět na pokladně, pokladní účtence i jako identifikace u přehledů uskutečněných akcí.

V záložce *Ostatní* najdete další nastavení

Změnu hesla můžete uskutečnit až po zadání původního hesla

V záložce *Funkce* určíte části programu, ke kterým bude mít obsluha přístup; další podrobnosti pak nastavíte v příslušné záložce



**ID** – nepovinné interní identifikační číslo obsluhy.

**Nové heslo / Kontrola hesla** – každý uživatel má jedinečné heslo, pod kterým se přihlašuje do programu. Tvoří je výhradně číslice, které je potřeba pro ověření zapsat podruhé do pole *Kontrola hesla*. Změnit heslo může jen uživatel, který má nastavený přístup do části *Obsluha*.

**Ostatní**

**Limit slevy/přirážky** – obsluha na pokladně má možnost udělit zákazníkovi procentuální slevu nebo přirážku, stanovením limitu určité její maximální výši. Omezení se týká procentuální hodnoty, kterou obsluha ručně zadá nebo vybere ze seznamu nabízených slev. Pokud má zákazník přidělenou individuální slevu, tato se do výsledné ceny promítne automaticky a omezení se jí tedy netýká.

**Vedoucí** – obsluha s tímto označením má po přihlášení na pokladně právo vstoupit do otevřeného účtu a provést tam změny, které standardní obsluze přístupová práva zakazují (např. refundaci, storno účtu atd.).

**Střediska / Zakázky / Činnosti** – pokud Prodejna SQL komunikuje se systémem Money S4/S5, na pokladně jsou k dispozici tlačítka pro výběr kontrolingových proměnných. V záložce vidíte nabídku všech položek uložených v seznámech menu *Centrála / Data / Seznamy / Kontrolingové*. Pro každou kategorii lze obsluze určit jednu proměnnou, která se bude při práci na pokladně do položek vkládat automaticky. Podle momentální potřeby ji pak pokladník může libovolně změnit.

## Nástroje

### Protokol

V seznamu se zaznamenávají všechny akce uskutečněné v manažerské části programu. U každé akce najdete datum a čas provedení, identifikaci obsluhy a druh činnosti, kterou obsluha provedla (otevření seznamu, oprava karty apod.). Pro lepší orientaci jsou akce podle typu rozdělené do záložek, kompletní přehled najdete v záložce *Vše*.

**Detaily** – stiskem tlačítka otevřete/uzavřete pod seznamem okno s podrobnějšími informacemi o záznamu pod kurzorem – např. v náhledu *Exportů a Importů* zde naleznete informace o průběhu přenosů, počtu přenesených položek a chyb.

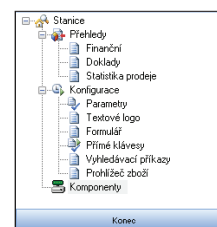
**Filtr** – vzhledem k velkému objemu evidovaných informací je výhodné jejich přehled omezit na část, kterou potřebujete prohledat, viz kap. Ovládací tlačítka v úvodu tohoto manuálu.

## Změna obsluhy

Volbou se odhlásí dosavadní *Obsluha* a může dojít ke změně uživatele. Rozsah přístupných funkcí programu a zobrazených dat vždy závisí na nastavení přístupových práv přihlášené obsluhy v menu *Centrála / Nastavení / Obsluha*.

## FUNKCE ČÁSTI STANICE

V této části najdete kompletní **přehled o prodeji**, včetně statistiky a řady způsobů grafického znázornění obrátu, a dále zde můžete nastavit podrobnou **konfiguraci pokladní části** programu – od detailního určení způsobu práce s cenami přes vzhled dokladů a grafickou podobu kláves a seznamů na pokladně až po připojení hardwarových **komponentů**. Řada voleb ovlivní nejen vzhled vlastní prodejní pokladny, ale i podobu a rozsah funkcí Manažeru v části *Centrála*. Proto prosím věnujte konfiguraci patřičnou pozornost.



### Přehledy

Tato část nabízí kompletní informace o pohybech finančních částek, jednotlivých prodejích a uzávěrkách. U každé z transakcí je uvedena řada dalších podrobností.

#### Finanční

Jedná se o přehled Z a X finančních uzávěrek. V horní části obrazovky vidíte veškeré informace o finančním toku mezi dvěma uzávěrkami – celkovou částku evidovanou na pokladně při uzávěrce, počet a sumární cenu položek hrazených v hotovosti, šekem, kartou či cizími měnami, vklady a výběry, slevy, refundace atd. Ve spodní části obrazovky pak k uzávěrce pod kurzorem najdete podrobnosti o typech finančních transakcí rozdělené do záložek, jejichž popis je uvedený v dalším textu. V seznamu můžete použít tlačítka:

**Uzávěrka** – k uzávěrce pod kurzorem si můžete v pravé části obrazovky zobrazit tiskový výstup z pokladny.

**Duplikát** – pomocí tlačítka se dá vytisknout kopie uzávěrky, která se na pokladně již vytiskla hned po provedení uzávěrky.

**Import** – tlačítkem importujete uzávěrky X a Z provedené na pokladnách a váhách.

**Období, Filtr** – při velkém množství uzávěrek je výhodné omezit jejich množství, viz kap. Ovládací tlačítka.

**Export** – uskutečňíte přenos Z uzávěrek podle konfigurace zadané v menu *Centrála / Nastavení / Přenosy*, a to např. pro uzávěrku pod kurzorem volbou *Export uzávěrky*, pro uzávěrky spadající pod určitý časový interval volbou *Export uzávěrek za období* apod. U každé uzávěrky je ve sloupci *Exportováno* uvedeno, zda již byly přenesena do ekonomického systému, či nikoliv. Informaci o datu a času exportu najdete v menu *Centrála / Nástroje / Protokol / záložka Export*.

Seznam obsahuje také uzávěrky X, které jsou pouze informační a do ekonomického systému se nepromítají. Tyto uzávěrky tedy nejsou předmětem exportu a i po uskutečněném přenosu mají trvale nastavený příznak pro export na hodnotě *Ne*.

**Pokladní**

Záložka obsahuje součty plateb spadajících pod uzávěrku pod kurzorem, rozepsané pro jednotlivé pokladní (viz seznam *Centrála / Nastavení / Obsluha*).

**Rozpis měn a platidel**

V této záložce vidíte součty plateb rozepsané pro jednotlivé měny i ostatní druhy platidel (stravenky, šeky, karty apod.) definované v menu *Centrála / Data / Seznamy / Peněžní platidla/měny* a *Nepeněžní platidla*. Rozpis je provedený pro jednotlivé pokladní, ale volbou místní nabídky *Nerozlišovat podle obsluhy* (zobrazené pravým tlačítkem myši) můžete položky sumovat podle druhu platidla bez ohledu na to, kdo právě obsluhoval pokladnu.

**Vklady, výběry**

Seznam finančních vkladů do pokladny a výběrů z pokladny. Každý vklad nebo výběr obsahuje informaci o měně a obsluze, která jej provedla. Pokud obsluha na pokladně připojila *Poznámku*, je uvedena v kolonce *Důvod*.

**Zboží**

Součtované prodeje pro jednotlivé položky zboží uvádějí i množství a celkovou cenu.

Tato záložka se zobrazí jen v případě, kdy máte v menu *Stanice / Konfigurace / Parametry / Uzávěrky a platidla* v poli *Ukládání prodejů u uzávěrek* vybranou možnost *Jen zboží* nebo *DPT i zboží*.

**Doklady**

V seznamu najdete nejen všechny vystavené prodejky a dodací listy, ale i zboží a nepeněžní platidla, které obsahují. Přehled je roztříděný podle uzávěrky, data a času. U každé uzávěrky, dokladu i položky zboží si můžete dohledat detailní informace o cenách, množství, době a způsobu úhrady.

**Záložka Přehled**

V horní části této záložky vidíte přehled uzávěrek, pod nimi všechny doklady, které označená uzávěrka obsahuje, a v dolních dvou seznamech najdete přehled zboží a nepeněžních platidel, které vybraný doklad obsahoval. K ovládání slouží tlačítka:

**Období** – při velkém množství uzávěrek je výhodné omezit jejich množství jen na období, které vás zajímá. Nastavení filtru pro aktuální období je stejné jako v dalších seznamech a jeho popis najdete v kapitole *Ovládací tlačítka*.

V záložce **Přehled** vidíte kompletní seznam uzávěrek, který můžete tlačítky **Období** a **Filtr** omezit na vybrané položky

Pod uzávěrkami je uvedený přehled dokladů, které jsou součástí uzávěrky pod kurzorem

K dokladu pod kurzorem vidíte seznam zboží a nepeněžních platidel použitých při úhradě

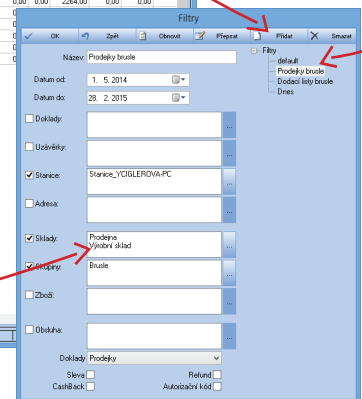
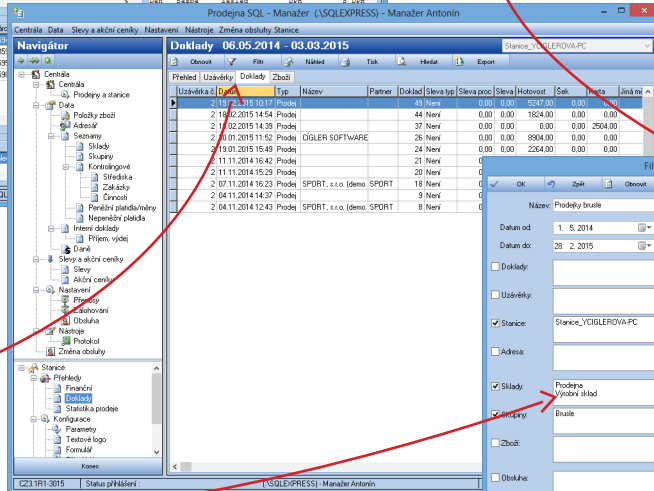
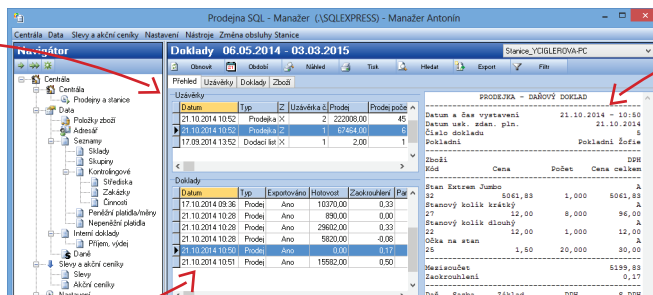
V dalších záložkách si pomocí trvale uložených filtrů můžete zobrazit výběr uzávěrek, dokladů či zboží

Kritéria pro filtrování vložíte do polí pomocí tlačítka s třemi tečkami a odstraníte je klávesou **Delete**

V záložce **Přehled** si pomocí tlačítka **Náhled** můžete zobrazit tiskovou podobu dokladu pod kurzorem

Po nastavení kritérií a zadání výstižného názvu si můžete filtr tlačítkem **Přidat** uložit k dalšímu používání do seznamu

Filtrování pak uplatníte výběrem filtru ze seznamu a stiskem tlačítka **OK**



**Náhled** – tímto tlačítkem si můžete zobrazit doklad, který je pod kurzorem. Program nabízí dvě možnosti:

- **Prodejka / Dodací list** – na pravé straně obrazovky uvidíte náhled na tiskový výstup z pokladní tiskárny. Jeho zobrazení vypnete opětovným stiskem tlačítka.
- **Prodejka A4 / Dodací list A4** – nad seznamem se otevře tiskový náhled dokladu s uvedeným dodavatelem a odběratelem a podrobným rozpisem položek, částek a dalších náležitostí. V případě dodacích listů máte na výběr sestavu s cenami nebo bez uvedení cen. Tlačítka na nástrojové liště se v náhledu dá změnit velikost zobrazení a doklad si můžete vytisknout nebo uložit. Křížkem nebo tlačítkem *Close* náhled zavřete a vrátíte se zpět do seznamu.

**Filtr** – pomocí filtru se dá zobrazit jen určitý typ uzávěrek (Z, X, prodejek nebo dodacích listů). Výběr je možné kombinovat.

**Uzávěrky, Doklady a Zboží**

V těchto záložkách získáte detailní informace o vybrané části prodeje. Výběr položek v těchto seznamech regulujete pomocí tlačítka **Filtr**, kterým otevřete kartu určenou pro volbu časového intervalu a konkrétních zákazníků, zboží, prodavačů, skladů apod. Do jednotlivých polí filtru můžete zadat libovolné množství položek. Po potvrzení filtru tlačítkem OK se pak v jednotlivých záložkách zobrazí přehled uzávěrek, dokladů a zboží, které zadanému filtrování vyhovují.

Nastavení filtru se dá uložit a seznam takto vytvořených filtrů pak vidíte v pravé části karty. Dvojklikem na vybraný filtr naplníte do polí uložená kritéria a následně můžete filtrování standardním způsobem aplikovat.

**Statistika prodeje**

**Statistika prodeje** slouží k získání rychlého přehledu o stavu a obratu zásob či o časovém průběhu prodeje zboží na pokladně, s možností filtrovat údaje pro různé partnery, sklady, skupiny, časová období apod. Při otevření je seznam vždy prázdný a pro jeho naplnění je potřeba vybrat některý z filtrů – pro orientaci se pak v záhlaví okna doplní název právě použitého filtru. Se statistikou pracujete pomocí tlačítek, jejichž funkci popisujeme v následujících kapitolách.

**Filtr**

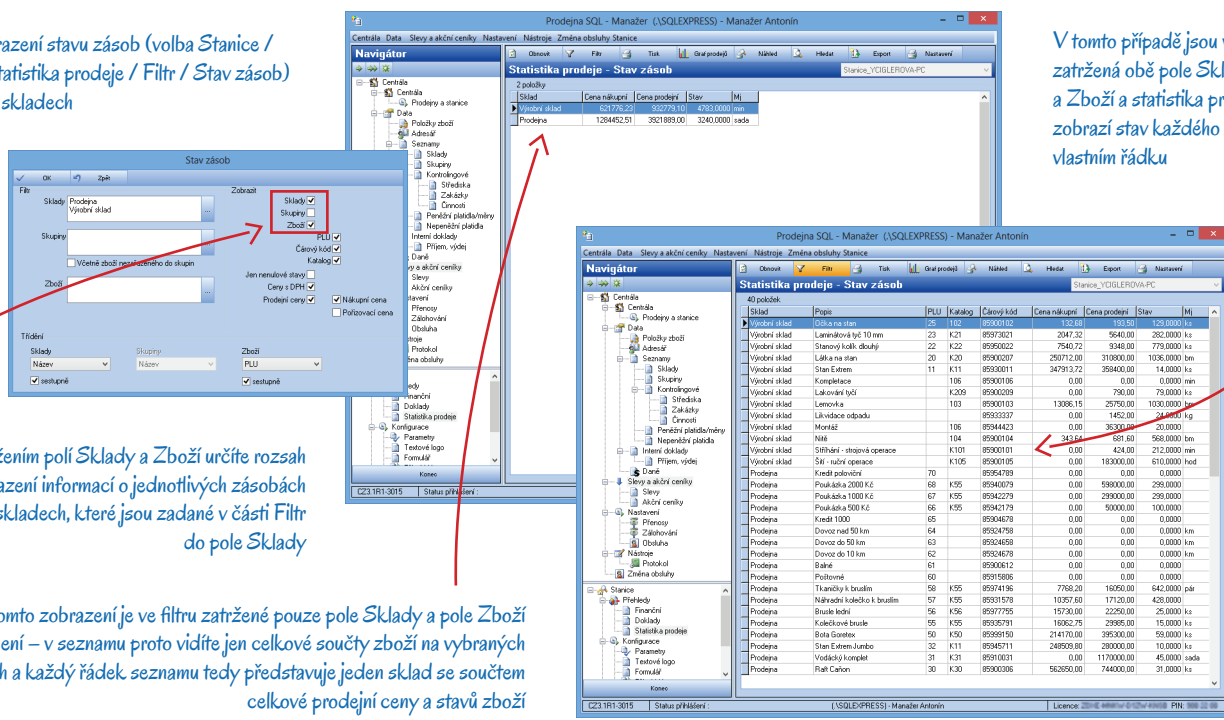
Po stisku tlačítka můžete použít některý z nabídnutých filtrů:

- **Stav zásob** – zásoby lze zobrazit pro konkrétní sklady, skupiny či zboží. Jedná se o aktuální stav, období se v tomto případě nevolí.
- **Obraty zásob** – obrat zjišťujete pro časové období a opět se dá omezit na konkrétní sklady, skupiny i zboží.
- **Obchodní obrat** – jedná se o obrat podle prodeje v určitém časovém období s možností výběru určitých partnerů či zboží.
- **Hodinové prodeje** – pro vybrané sklady, skupiny nebo zboží získáte přehled prodeje rozepsaný ve zvoleném časovém období po jednotlivých hodinách.
- **Přehled prodejů** – výstupem je součet prodaného zboží včetně zisku a marže.

Po výběru filtru se otevře okno, ve kterém definujete podmínky filtrování. Program si u každého filtru pamatuje vždy jeho poslední nastavení a příště se otevře se stejnými podmínkami, jaké jste použili minule. Ve filtru určujete následující okruhy údajů:

**Filtr** – v této části vybíráte zboží, o které se zajímáte – vymezíte si tak množství položek zahrnutých do seznamu.

Příklady zobrazení stavu zásob (volba Stanice / Přehledy / Statistika prodeje / Filtr / Stav zásob) na vybraných skladech



V tomto případě jsou ve filtru zatržena obě pole Sklady a Zboží a statistika proto zobrazí stav každého zboží na vlastním řádku

Zatržením polí Sklady a Zboží určíte rozsah zobrazení informací o jednotlivých zásobách na skladech, které jsou zadané v části Filtr do pole Sklady

Při tomto zobrazení je ve filtru zatrženo pouze pole Sklady a pole Zboží zatrženo není – v seznamu proto vidíte jen celkové součty zboží na vybraných skladech a každý řádek seznamu tedy představuje jeden sklad se součtem celkové prodejní ceny a stavů zboží

- *Datum od/do / Hodina od/do* – z roletové nabídky určíte začátek a konec období, za které chcete zboží sledovat.
- *Sklady, Skupiny, Zboží, Adresy* – tlačítkem s třemi tečkami na pravé straně okna otevřete příslušný seznam, kde vyberete potřebné položky. Položek se do výběru dá postupně dosadit několik a pokud je již nepotřebujete, z pole se po označení odeberou pomocí klávesy *Del*. Necháte-li pole prázdné, filtrování pro tuto podmínku neproběhne a zobrazí se všechno zboží v tomto okruhu (ze všech skladů, skupin atd.). Podmínky se samozřejmě dají kombinovat.

**Zobrazit** – v této části zatrhnete údaje, které chcete u vybraného zboží sledovat – určíte tak množství sloupců zobrazených k položkám seznamu a také součtování položek, viz obrázek na předchozí straně.

**Třídění** – v této části volíte podmínky, podle kterých se má seznam seřadit.

Třídění zobrazené statistiky lze také kdykoliv změnit poklepnáním myši na záhlaví sloupce, podle kterého chcete seznam přetřídít – máte-li např. ve filtru nastavené třídění stavu zásob podle systému *Sklady: Název a Zboží: PLU*, poklepnám na pole *Prodejní cena* setřídíte položky seznamu od nejnižší ceny po nejvyšší, opakovaným poklepnáním třídění obrátíte.

### Náhled

Zobrazenou statistiku si můžete na obrazovku vyvolat ve formě náhledu tiskové sestavy. Náhled vždy respektuje právě zvolené seřazení seznamu. Pomocí tlačítek na horní liště si můžete upravit velikost zobrazení náhledu (*Zoom*), uložit jej na disk (*Save report*) či vytisknout (*Print*), ev. ještě před tiskem upravit jeho nastavení – změnit tiskárnu, vybrat strany a počet kopií (*Printer setup*).

### Tisk

Sestavu si také můžete tímto tlačítkem ihned vytisknout na tiskárně, tisková sestava odpovídá podobě *Náhledu*. Vzhled tiskové sestavy (orientaci papíru a velikost okrajů) před vlastním tiskem určíte pomocí tlačítka *Nastavení*, které najdete na nástrojové liště nad seznamem.

### Graf prodeje

Grafické zobrazení prodeje na pokladně nabízí hodinové, denní, týdenní i měsíční rozpisy a srovnání za různá časová období pomocí řady různých grafických metod a pro libovolné časové období. Tento graf není závislý na filtrování statistiky prodeje, ale obsahuje nástroje pro vlastní výběr dat.

**Obnovit** – volbou „překreslíte“ graf podle nastavených a aktuálně načtených údajů.

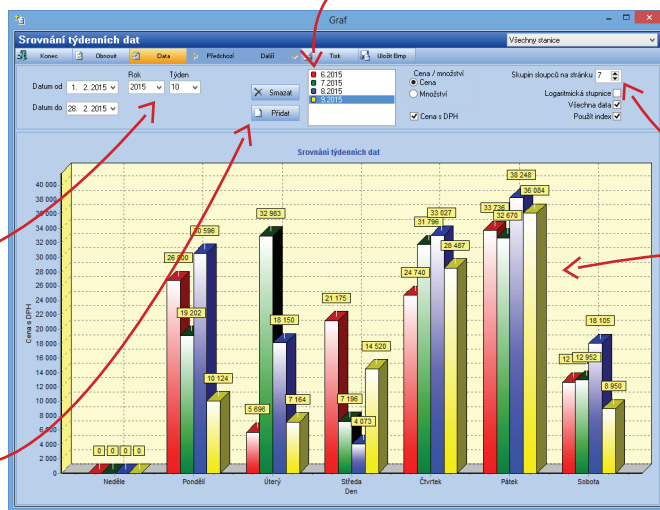
**Data** – tlačítko obsahuje bohatou nabídku, pomocí které vyberete způsob zobrazení grafu:

- *Hodinová/Denní/Týdenní/Měsíční data* – volíte způsob součtování dat, tedy jak podrobně mají být data ve vybraném období rozepsaná. Po volbě funkce je na kartě potřeba také vybrat časový interval, počet sloupců a další kritéria.
- *Srovnání denních/týdenních/měsíčních dat* – tyto funkce vám umožní porovnat prodej za stejný časový úsek v různých obdobích – denní data se porovnávají pro jednotlivé hodiny, týdenní a měsíční pro dny. Jednotlivé dny/týdny/měsíce jsou v grafu odlišené barevně. K tomuto zobrazení musíte sestavit tabulku konkrétních dnů/týdnů/měsíců, které chcete sledovat, postup popisujeme na obrázku.
- *Zobrazení grafu* – graf si můžete zobrazit jako *Sloupcový*, *Bodový*, *Čárový* nebo *Kombinovaný* (kombinace čárového a bodového), výběr záleží na charakteru sledovaných dat. Každý navíc můžete zobrazit v režimu *3D*.
- *Zobrazovat popisky* – u jednotlivých bodů je možné v grafu uvádět i přesnou číselnou hodnotu množství nebo ceny zobrazeného prodeje.
- *Vložit graf do schránky* – graf přenesete do schránky počítače a bez nutnosti uložení na disk jej pomocí tlačítek *CTRL + V* vložíte např. do e-mailu, wordovského dokumentu apod.
- *Uložit do souboru* – zobrazená data uložíte pro další použití do paměti počítače jako excelovskou tabulku ve formátu CSV.

Sloupcový graf znázorňuje, jak se v rámci měsíce února liší prodej v jednotlivých dnech v týdnu, zobrazíte volbou *Data / Srovnání týdenních dat*

1) Nejprve si v polích *Rok* a *Týden* zvolíte počátek období, které chcete sledovat

2) Tlačítkem *Přidat* pak postupně do pole zobrazených dat vložíte všechny týdny, které chcete sledovat



3) Program jednotlivým týdnům přidělí barvu, pod kterou je identifikujete ve výsledném grafu

4) Počet sloupců na stránku program vybere automaticky – pro týdenní data je ideální počet 7

5) Po nastavení kritérií si konkrétní hodnoty v grafu zobrazíte stiskem tlačítka *Obnovit*

6) Podle potřeby si v menu *Data* můžete vybrat jiný typ grafu – na obrázku vidíte sloupcový 3D graf, program ale nabízí i čárový, bodový apod.

**Předchozí / Další** – pokud je nastavení grafu takové, že se vybraná data nevejdou na obrazovku všechna, můžete pomocí těchto tlačítek v grafu „listovat“.

**Tisk** – obrázek pošlete do tiskárny, která je v počítači nastavená jako *Výchozí*.

**Uložit BMP** – graf uložíte jako obrázek formátu BMP do paměti počítače.

Pod nástrojovou lištou s tlačítky pak nastavujete další parametry pro výběr a způsob zobrazení dat:

**Datum od/do** – volíte časové období, po které chcete prodej sledovat.

**Cena / množství** – na svislé ose grafu můžete mít volitelně zobrazenou cenu zboží nebo počet kusů (či jiných měrných jednotek).

**Cena s DPH** – v případě zobrazované ceny si můžete navíc zvolit, zda se má zahrnout i DPH.

**Skupin sloupců na stránku** – v případě menšího rozsahu dat je vhodné zvolit počet sloupců takový, aby se všechna zobrazená data vešla do jednoho obrázku. Pokud je však např. sledované období příliš dlouhé a jeho členění detailní, graf může být velmi komprimovaný a nepřehledný. Pak je vhodné zvolit počet sloupců tak, abyste se v grafu dobře zorientovali, a to i za cenu toho, že bude rozdělený do několika obrázků. Mezi jednotlivými stránkami se pohybujete pomocí tlačítek *Předchozí* a *Další*.

**Logaritmická stupnice** – není-li pole zatržené, je zobrazení grafu lineární, tzn. že cena nebo množství stoupá po dílcích zobrazujících stále stejně velké jednotky. V některých případech však může být výhodnější zobrazení podle logaritmické stupnice, kdy každý další dílek představuje desetinásobnou hodnotu předchozího.

**Všechna data** – jestliže volbu aktivujete, bude graf zobrazovat i časové úseky s nulovým prodejem, v opačném případě se tyto úseky vynechají. Máte-li sestavený srovnávací graf, vynechají se jen ty úseky, kdy nedošlo k prodeji v žádném ze sledovaných období.

**Použít index** – u většího objemu dat se může vykreslení grafu trochu protáhnout. Zatržením pole zvolíte jiný způsob výpočtu, který může (ale nemusí) zobrazení urychlit.

## Konfigurace

V této části programu nastavíte podobu tiskových výstupů, vzhled pokladny a způsob jejího chování včetně konfigurace příkazů, které slouží k usnadnění práce s pokladnou.

### Parametry

V záložce můžete nastavit řadu parametrů potřebných pro práci na pokladně. Vzhledem k jejich množství se karta dělí na další záložky:

#### Prodej

**Zaokrouhlení ceny položky zboží** – zadejte hodnotu, na kterou se mají zaokrouhlovat výsledné částky jednotlivých položek (u zboží na váhu, při výpočtu cen akčních ceníků apod.). Chcete-li položky zaokrouhlovat např. na desetníky, zadejte hodnotu 0,10.

**Zaokrouhlení nákupu** – hodnota, na kterou má být po sečtení položek zaokrouhlená výsledná částka účtenky. V případě hotovostních plateb se musí částky zaokrouhlovat na nejmenší platnou minci – jestliže máte jako hlavní měnu české koruny, zadejte hodnotu 1,00.

**Zaokrouhlení rozpouštět** – pokud jste plátcí DPH a data přenášíte do účetního systému, je potřeba stanovit, do které sazby DPH se má zaokrouhlení započítat.

**Zaokrouhlení počtu desetinných míst množství** – při prodeji váženého zboží můžete zadat až čtyři řády desetinných čísel množství (tedy až 0,0001). Cena tohoto zboží pak bude po vynásobení s jednotkovou cenou stanovená podle výše zadaného zaokrouhlení.

**Při platbě vedlejší měnou vracet** – zde můžete zvolit, zda se má při platbě cizí měnou přeplatek vracet v hlavní, nebo vedlejší (cizí) měně.

**Typ tisku** – vybíráte způsob, jakým se po dokončení účtu vytiskne účtenka:

- **Standardní** – program účtenku vytiskne automaticky ihned po potvrzení částky.
- **Odložený** – po sečtení účtu se zobrazí na pokladně tlačítko *Tisk dokladu*, kterým pokladní může, ale nemusí účtenku vytisknout.
- **Rozšířený odložený** – v tomto případě má obsluha navíc možnost si vybrat, zda chce vytisknout malou účtenku na pokladní tiskárně nebo účetní doklad na velké kancelářské tiskárně. Možné jsou i obě varianty současně.

**Druh kódu na dokladu** – vyberte si kódové označení zboží, které chcete na účtence uvádět.

**Výběr prodejky** – zvolte podle připojené tiskárny: tisknete-li malé paragony, vyberte *Pokladní*, tisknete-li na papíry A4, zvolte možnost *Kancelářská*.

**Formulář kancelářské prodejky** – program pro formát A4 nabízí několik různých formulářů. V české verzi si podobu vybrané prodejky či dodacího listu můžete prohlédnout v menu *Stanice / Přehledy / Doklady / Náhled / Prodejka (Dodací list) A4*.

**Tisk pole** – zde volíte text, kterým bude zboží na prodejce popsáno. Měli byste při tom vycházet z velikosti účtenky a způsobu, jakým označujete zboží:

- **Název** – na účtence bude na jednom řádku uvedený text zadaný na kartě položky zboží v poli *Popis*. Pokud tento popis přesáhne velikost jednoho řádku, program zbytek vynechá.
- **Zkratka** – v případě, kdy je většina názvů vašeho zboží natolik dlouhá, že se na účtence na jeden řádek nevejde, můžete uvádět text zadaný v poli *Zkratka*.
- **Inteligentní výběr** – program primárně vybere *Popis*, ale pokud se jeho text na řádek nevejde, dosadí *Zkratku*.
- **Víceřádkový název** – text zadaný v poli *Popis* se na účtence uvede celý bez ohledu na jeho délku. Může pak zabrat i několik řádků.

**Tisknout v. č. a poznámku na dokladu A4** – na *Kancelářské* prodejce můžete volitelně uvádět i výrobní čísla a poznámku.

**Netisknout rozpis daní** – na prodejce budou uvedené jen ceny s DPH. Volba je vhodná pro tisk malých pokladních účtenek.

**Zobrazovat celkové slevy** – výběr se týká pouze pokladních účtenek. Na velkých dokladech A4 se celková sleva uvádí vždy.

**Tisk měrných jednotek** – podle potřeby se vedle uvedeného množství může zobrazovat i jednotka zadaná v poli *MJ* na kartě *Položky zboží* (kus, kg, m), a to volitelně obsluhu na displeji, nebo se navíc může i tisknout na dokladech.

**Přenášení poznámky** – poznámka z hlavičky na *Položce zboží* se bude uvádět i na položce dokladu.

**Informovat o refundaci dokladu** – na pokladně je možné při vrácení zboží prostřednictvím tlačítka *00+Refund* vložit na nový doklad položky z dříve vystaveného dokladu. Zatrhnete-li současně i pole *Tisk poznámky dokladu*, bude na nově vytvořeném dokladu uvedené číslo původního dokladu.

**Tisk poznámky dokladu** – volitelně je možné poznámku z hlavičky na *Položce zboží* uvádět i v tištěných dokladech.

**Výdej do mínusu** – v poli máte možnost určit, zda chcete výdej položek ze skladu povolit do záporných hodnot, nebo nikoliv. Pokud si zvolíte možnost *Přebírat ze zásoby*, bude program respektovat individuální nastavení na *Položce zboží*.

**Informovat o výdeji do mínusu** – zatrhnete-li pole, program bude v seznamu položek na pokladně označovat ikonou všechny položky, které obsluha vydává do záporného stavu.

**Nulové ceny při prodeji** – při výpočtu různých slev či akčních výprodejů se může stát, že program na pokladnu načte položku s nulovou nebo neurčenou cenou. Pro takové případy máte možnost zvolit jeden z následujících postupů:

- *Nepovolit* – program položku neumožní na doklad vůbec vložit.
- *Vynechat* – z nabízených ceníků program vybere nejnižší nenulovou cenu a položku na doklad vloží s touto cenou.
- *Povolit* – položka se na doklad vloží bez dalších úprav či dotazů.
- *Povolit s upozorněním* – program se obsluhu zeptá, zda položku s nulovou cenou chce na doklad opravdu vložit.

**Neshoda při výběru množství** – jedná se o kontrolu zadávaného počtu desetinných míst v údajích o množství zboží.

**Limit ceny položky/prodeje** – slouží jako bezpečnostní opatření v případě, kdy se obsluha při zadávání ceny nebo množství přepíše např. o nulu.

**Kontrola duplicit** – export z ekonomických systémů Money umožňuje mít na různých skladech uložené zboží shodně označené např. čárovým kódem. Zadáte-li kontrolu duplicit a program při výběru položky na pokladně najde zboží se stejným kódem na více skladech, zobrazí jejich seznam určený k výběru konkrétního kusu zboží.

**Výběr ceny záporných položek** – zde si můžete vybrat, jak se má program zachovat v případě, kdy se doklad vloží položka se zápornou cenou a na výběr je přítom např. několik ceníkových cen. Jedná se o absolutní číslo, tzn. že při volbě *Minimální* program vybere částku bližší nule a při volbě *Maximální* se naopak odečte vyšší částka.

**Tisk původní ceny** – máte-li v části *Stanice / Konfigurace / Formulář* vybraný tisk víceřádkové účtenky, je možné k informacím o položkách zahrnout i základní prodejní cenu uloženou na kartě *Položky zboží*.

**Položky s lokální slevou / s jinou cenou** – položky s ručně stanovenou cenou (tlačítkem *Jiná cena*) nebo slevou je možné vyjmout z výpočtu celkové slevy dokladu, kterou obsluha individuálně přiřadí vybranému zákazníkovi.

**Hranice** – v poli můžete zadat částku, při jejímž překročení program po uzavření účtu zobrazí na pokladně libovolnou informaci. Text zapišete do pole pod kolonkou, jeho maximální délka je 255 znaků rozdělených do pěti řádků.

## Uzávěrky a platidla

### Uzávěrky

**Ukládání prodejů u uzávěrek** – vhodné zejména pro prodejny, které nejsou napojené na účetní systém s vedením evidence prodeje. Volba *Jen DPT* je určena pro prodejny komunikující se systémem, který vede pouze evidenci zboží, ale nikoliv neskladových položek.

**Tisk textového loga v uzávěrci** – firmy s více prodejny si mohou na uzávěrkách nechat tisknout logo s názvem a adresou provozovny.

**Tisk statistik na uzávěrci** – zatržením jednotlivých polí zvolíte, jaké informace pro vás budou na tištěné uzávěrci zajímavé. Jde o tytéž statistiky, které najdete v menu *Stanice / Přehledy / Finanční* v záložkách s podrobnostmi ke každé uzávěrci.

- *DPT podle sazeb DPH* – přehled finančních (neskladových) prodejů.
- *Rozpis měn* – součty prodeje v cizích měnách.
- *Nepeněžní platidla* – rozpis plateb kreditními kartami a šeky.
- *Pokladní* – přehledy za jednotlivé osoby, které na pokladně prodávají.
- *Zboží a DPT* – rozpis podle jednotlivých položek zboží.

**Vklad v uzávěrci** – zde si můžete nastavit kontrolu posloupnosti tvorby prodejek a vkladů v rámci otevřené uzávěrky (dodacích listů se tento režim netýká). Při volbě *Kontrolovat* program obsluhu vůbec nepovolí vytvořit prodejku dřív než vklad, při volbě *Upozornit* obsluhu na chybný postup upozorní a nechá na jejím zvážení, jak bude v práci pokračovat.

**Nulovat stav zásuvky** – při Z uzávěrce prodejek (opět se netýká dodacích listů) lze nastavit automatickou tvorbu výběru (ev. vkladu) v takové výši, aby výsledný stav hlavní měny v zásuvce byl po uzávěrci nulový. Při volbě *Na dotaz* program tvorbu dokladu obsluhuje pouze nabídně.

### Platidla

**Limit pro přeplacení hotovostí/šekem** – jedná se o kontrolní mechanismus pro případ, kdy se obsluha při zadávání úhrady přepíše.

**Limit na vrácení šeku** – maximální částka, kterou může pokladní vracet v hotovosti při platbě šeky určenými v seznamu *Centrála / Data / Seznamy / Nepeněžní platidla*. V případě, že má být vrácena vyšší částka, zobrazí se na pokladně v poli *Vrátit* zadaná maximální hodnota. Pokud na šeky nechcete hotovost vracet vůbec, limit zadejte jako nulu. Rozdíl mezi vypočtenou a skutečně vrácenou částkou se vyčíslí jako *Šekový přebytek* při uzávěrce.

**Platidla** – volíte soubor platidel, která chcete na pokladně používat. V roletové nabídce si buď můžete vybrat nastavenou kombinaci, nebo si zvolte možnost *Platby*, a pak si individuálně zatrhněte ta platidla, která potřebujete. Nastavený výběr ovlivní přehled tlačítek, která na pokladně program zobrazí po uzavření účtu (stisku tlačítka *Platby*). Další nastavení v záložce program zpřístupní na základě vybrané kombinace platidel.

**Minimální platba** – jedná se o minimální úhradu, při níž lze využít funkci *CashBack* (možnost vydat z kasy při platbě kreditní kartou hotovost).

**Minimální/maximální částka** – limity pro výběr hotovosti prostřednictvím funkce *CashBack*.

.....  
 Hodnota *Minimální platby* a *Maximální částky* je pro funkci *CashBack* u většiny terminálů pevně stanovená bankou.

**Seznam cenin/pohledávek** – zatrhnete-li tato pole, program po stisku tlačítka *Šek* nebo *Platební karta* nabídne na pokladně seznam všech šeků / karet uložených v seznamu *Centrála / Data / Seznamy / Nepeněžní platidla* s výjimkou toho platidla, které je označeno jako *Výchozí*. Pokud pole nezatrhněte, program na pokladně automaticky nabídne platbu právě výchozím platidlem.

**Upozornit na zadání množství** – volbou aktivujete kontrolní mechanismus, kdy při platbě šekem nebo platební kartou obsluha musí povinně zadat množství platidla nebo potvrdit částku uvedenou na platebním terminálu.

**Podrobný rozpis platidel** – zde si vyberete, o kterých nepeněžních z platidel chcete uvádět informace na tištěných prodejních dokladech. Volba je funkční jen v případě, kdy je pro vybraný typ platidla současně aktivované zobrazení *Seznamu cenin/pohledávek*.

**Kontrola zadaných platidel** – program na pokladně po potvrzení platby zobrazí obsluze dotaz, zda může účet uzavřít.

**Ponechat zadaná platidla** – pokud obsluha v kontrolním okně uzavření účtu odmítne, platidlo v otevřeném účtu zůstane.

### Příjem / Výdej

**Číslo příjmy/výdeje** – číslo, které program použije na příštím dokladu. Vzhledem k dodržení posloupnosti tato čísla nelze editovat a program je aktualizuje automaticky.

**Titulek příjmy/výdeje** – nadpis, který chcete mít uvedený na vytištěném dokladu.

**Editovat prodejní cenu** – u přijímaného zboží můžete přímo na příjemce editovat položky. Úpravy se promítnou i na karty položek zboží.

### Zaokrouhlení

**Zaokrouhlení daní** – režim zaokrouhlování DPH.

**Zaokrouhlení koeficientu daní** – slouží k výpočtu zaokrouhlovacího rozdílu.

### Obecné

#### Pokladna

**Identifikace zákazníka** – vyberte ten z identifikačních kódů, které chcete v pokladní části programu primárně používat pro označení partnera na displeji. Způsob vyhledání adresy pak závisí i na nastavení *Typu vyhledávání* v menu *Stanice / Konfigurace / Prohlížeč zboží*.

**Vyhledávání podle identifikace zákazníka** – volitelně je možné podle výše vybrané kategorie třídít zobrazený seznam zákazníků. Pokud pole nezatrhněte, seznam se bude třídít podle IČ.

**Prohlížeč zboží (EAN)** – volba *Rozšířený* je určená pro import ze systémů Money S4/S5, které používají vedlejší čárové kódy.

**Vyhledávání v přímých klávesách** – v menu *Stanice / Konfigurace / Přímé klávesy* se pro nejčastěji prodávané zboží nastavuje prodej pomocí rychlých tlačítek. Pokud máte v seznamu *Položek zboží* totéž zboží umístěné na různých skladech a je vám jedno, ze kterého jej vydáte, vyberte si v poli možnost *Ignorovat sklad*.

**Na zákaznickém displeji zobrazovat** – na displeji, který při nákupu vidí zákazník, se může zobrazit *Název zboží* nebo *Zkratka*. Zvolíte-li možnost *Automatický výběr*, zákazník uvidí vždy kratší text.

**Výchozí hodnota tlačítka Fn** – zatrhnete-li pole, virtuální klávesnice pokladny bude při vyhledávání v seznamech přednostně používat číslice, necháte-li pole nezatržené, bude místo nich používat písmena s českou diakritikou (úprava je nezbytná podle typu čtečky čárových kódů). V případě potřeby lze režim na klávesnici pomocí tlačítka *Fn* kdykoliv přepnout.

**Rychlá změna ceny u přímých kláves** – tato funkce umožní obsluze pokladny libovolně změnit cenu zboží, aniž by musela použít tlačítko *Jiná cena*.

**Deaktivace zakázaných tlačítek** – je-li pole zatržené, jsou na pokladně vizuálně odlišena tlačítka s funkcemi, ke kterým nemá pokladní v menu *Centrála / Nastavení / Obsluha* povolený přístup. Pokud pole nezatrhněte, budou tlačítka na pokladně vypadat stejně jako ostatní.

**Deaktivace nepoužívaných tlačítek** – stejnou vlastnost je možné nastavit i u tlačítek s funkcemi, které vaše konfigurace neobsahuje.

**Přenášení slevy na linkované zboží** – na kartě *Položky zboží* je možné v záložce *Linkované zboží* evidovat další karty, které se při prodeji na účtenku vkládají společně. Volbou určíte, zda se má individuální sleva přidělená při prodeji uplatnit i na tyto linkované položky.

**Změna DPH** – není-li pole zatržené, je na pokladně k dispozici tlačítko *Přirážka*. Zatržením jej nahradíte tlačítkem *Změna DPH*, kterým může obsluha pro položku určit jinou sazbu DPH. Když před operací stiskne tlačítko *00*, změna se uplatní pro všechny položky dokladu.

**Rychlá klávesa** – navíc si můžete zvolit číslici na pokladním displeji, kterou se daná sazba dosadí.

**Přenášení změny DPH na linkované zboží** – změnu DPH je volitelně možné uplatnit i na všechny linkované položky.

**Rychlá změna sazby DPH** – program nabízí také možnost změny sazby ze snížené na základní (a naopak) pouhým stiskem tlačítka *Změna DPH*, aniž by se obsluha musela přepnout do režimu *Oprava*.

**Skrývat přímé klávesy podskupiny jiné skupiny** – v menu *Stanice / Konfigurace / Přímé klávesy* si pro přímé prodejní klávesy zobrazované pod displejem můžete vytvořit podskupinu kláves, které vidíte vedle nich (pod seznamem zboží). Volbou určíte, zda při změně skupiny (jiná barva tlačítek) mají tlačítka s původní podskupinou z displeje zmizet či nikoliv.

**Zjišťovat záporné položky** – pokladna nabízí tlačítka *00 + Kopie* dokladu a *00 + Refund* vstup do přehledu dokladů již dříve vytvořených na pokladně. Volbou aktivujete funkci, která ve sloupci *Záporné položky* označí ty doklady, které obsahují alespoň jednu položku se záporným množstvím.

**Nenačítat obrázky při startu aplikace** – načítání větších obrázků, připojených k položkám zboží, může za určitých okolností zpomalit spuštění aplikace. Funkčnost zajistí, že se obrázky budou aktualizovat individuálně až v případě potřeby.

**Zobrazovat všechny doklady** – v seznamu dokladů se na pokladně kvůli zrychlení provozu zobrazuje jen omezený počet dokladů, ostatní si kdykoliv zobrazíte tlačítkem *Všechny*. Funkci aktivujete v případě, kdy chcete tento mezikrok vynechat.

**Automatické opakování tlačítka Smazat** – používáte-li při práci na pokladně klávesnici nebo myš, může přidržení tlačítka obsluhu výrazně zrychlit, na dotykových displejích však tato funkce může působit problém při zvětšování obrázků pod.

## Logování

**Typ logu** – log (žurnál) je záznam o činnosti programu, který slouží ke zpětné analýze chybných procesů. Názvy souborů program generuje podle níže uvedených vzorců, kde RRRR = rok, MM = měsíc (01–12), KV = kvartál (I–IV) a SUFIX = uživatelsky zadaný název logu:

- *Neomezeně* – PSQLMan\_SUFIX.log, PSQLPok\_SUFIX.log
- *Ročně* – PSQLMan\_RRRR\_SUFIX.log, PSQLPok\_RRRR\_SUFIX.log
- *Kvartálně* – PSQLMan\_RRRR.KV\_SUFIX.log, PSQLPok\_RRRR.KV\_SUFIX.log
- *Měsíčně* – PSQLMan\_RRRR.MM\_SUFIX.log, PSQLPok\_RRRR.MM\_SUFIX.log

**Typ logování importu** – můžete si vybrat rozsah informací, které chcete sledovat.

## Nápověda

**Zobrazovat plovoucí nápovědu** – zde můžete aktivovat nebo zakázat zobrazování nápovědy, která se objevuje „nad“ funkcemi ve chvíli, kdy na ně najedete kurzorem myši.

## Akční ceníky

**Automatický přepočet akčních cen** – tato funkčnost přepočítá ceny zboží po každém importu, změně parametrů akčního ceníku, opravě karty zásoby atd.

**Zaokrouhlovat akční cenu** – tyto ceny program zaokrouhlí na počet desetinných míst určený parametrem *Zaokrouhlení ceny položky zboží* v menu *Stanice / Přehledy / Parametry / Prodej*.

**Detailní výpis chyb** – chcete-li mít přehled o chybách vzniklých při tvorbě akčních cen, musíte si současně nastavit vhodný způsob logování.

## Platební terminál

**Způsob propojení platebního terminálu a programu** – volíte, jak se má program zachovat při potvrzení úhrady tlačítkem *Platební karta*:

- *Nepřímé propojení* – v tomto případě program na terminál vůbec nevidí a pokladní pouze potvrdí, že zákazník zaplatil kartou.
- *Nepřímé propojení s potvrzováním úspěšnosti transakce* – po úhradě musí obsluha navíc i potvrdit, že transakce proběhla v pořádku.
- *Nepřímé propojení se zadáváním autorizačního kódu* – po potvrzení platby program zobrazí okno, do kterého obsluha ze stvrzenky platebního terminálu přepíše šestimístný autorizační kód.
- *Přímé propojení* – pokladna komunikuje s terminálem a platbu ověří automaticky. V tomto případě musíte zadat i následující nastavení:

**Povinně zadávat autorizační kód** – jedná se o situace, kdy z technických důvodů komunikace s terminálem nefunguje.

**Zobrazovat autorizační kód v prodeje** – na prodejce se kód vytiskne v poli „Informace pro držitele karty“.

**Umožnit tisk kopie platby** – program při potvrzení platby a tisku účtenky odešle do terminálu příkaz k vytištění druhého dokladu. Tuto funkčnost však umí jen některé typy terminálů, např. Verifone.

**Provádět uzávěrku terminálu současně s uzávěrkou Z** – po potvrzení uzávěrky na pokladně se automaticky uskuteční také uzávěrka platebního terminálu.

**Provádět uzávěrku terminálu současně s uzávěrkou X** – tuto funkci nabízejí jen některé terminály, např. Ingenico.

## Ostatní

**Označení řádků gridu** – nastavujete způsob hromadného označování položek seznamů pomocí klávesové zkratky *CTRL+A* (viz kapitola *Třídění a pohyb v seznamu*).

**Výchozí hodnota filtru** – při hledání položek v seznamech můžete využívat funkci rychlého hledání, kdy stačí napsat znaky, které má hledaná položka obsahovat, a program ihned seznam omezí na položky, vyhovující dané podmínce. Můžete si zvolit výchozí pozici nebo vlastnost těchto znaků (podle toho, zda častěji hledáte text, nebo číselnou hodnotu), ale ve filtru pak můžete kdykoliv vybrat jinou podmínku.

**Časový limit** – jedná se o optimální dobu načítání operací, kterou by měli nastavit pouze vyškolení pracovníci.

## Kredit

Program umožňuje stálým zákazníkům vydávat zboží odděleně od skutečné úhrady pomocí systému kreditů – zboží si mohou jak „předplatit“ dopředu, tak i koupit na úvěr. Zákazníky, kteří mají tento systém povolený, určité individuálně zatržením pole *Kredit* na kartě *Adresy*. V praxi tento systém pak funguje tak, že zákazník vloží do pokladny libovolnou částku, která se mu přičítá na účet. Zboží poté hraří z tohoto kreditu a volitelně může jít i do záporné částky, a to až do výše zadaného limitu. Na účtence obsluha pokladny vidí celkovou výši kreditu, tvořenou součtem limitu záporné částky a skutečně vloženého obnosu.

**Povolit kreditní systém** – stav pole určuje, zda na pokladně používání kreditů povolíte, či nikoliv.

**Karta zboží pro kredit** – do tohoto pole je potřeba vybrat *Položku zboží*, kterou budete na pokladně používat jako kreditní jednotku. Aby program položku nabídl k výběru, musí mít nastavené následující parametry:

- v poli *Typ* musí být zadaná *Služba*
- číslo v poli *Desetinných míst měrné jednotky* musí být stejné nebo vyšší než počet desetinných míst, který máte v Manažeru PSQL nastavený v záložce *Stanice / Konfigurace / Parametry / Prodej* v poli *Zaokrouhlení ceny položky zboží*
- v záložce *Ostatní* musí mít zatržené pole *Nepodléhat slevě dokladu*
- prodejní cenu není potřeba zadávat, na pokladně se přímo zadá konkrétní vložená částka

**Kredit** – jedná se o stav zatržení pole, který budou mít importované a nově vytvořené adresní karty.

**Limit** – zadaná hodnota se automaticky doplní všem novým zákazníkům, na jejichž kartě zatrhnete pole *Kredit*. Jedná se o částku, do které mohou nakupovat na záporný kredit (tato částka se připočítá k celkové výši kreditu daného zákazníka). Limit můžete jednotlivým zákazníkům na kartě libovolně upravit.

## Dodací listy

**Povolit dodací listy** – zatržením tohoto pole získáte na pokladně možnost přepnout se pomocí tlačítka *Prodej DL* do režimu tvorby dodacích listů, ve kterém nedochází k prodeji zboží, ale pouze k jeho vyskladnění/naskladnění. Dodací listy se dají následně exportovat do ekonomického systému, kde k nim lze vytvořit faktury.

**Zaokrouhlení dokladu** – zadejte počet desetinných míst, na které chcete zaokrouhlovat výslednou cenu dodacího listu.

**Výchozí režim** – na pokladnách trvale umístěných ve skladech si zvolte *Dodací list*. Do výchozího režimu se pokladna automaticky přepne po každém spuštění i po vytvoření dokladu nebo uzávěrky.

**Zobrazování cen** – ceny na pokladním i zákaznickém displeji je možné zobrazovat s DPH i bez daně.

**Tisk cen** – na dokladech máte navíc možnost ceny neuvádět vůbec. Pokud tisk cen povolíte, na kancelářských dokladech A4 se budou tisknout jak ceny bez daně, tak i s daní (volba se v tomto případě tedy týká pouze malých pokladních účtenek).

**Volit typ cen na dokladu** – když pole zatrhnete, získá obsluha na pokladně možnost výše vybranou konfiguraci před uzavřením dokladu podle aktuální potřeby změnit.

**Typ tisku** – způsob, jakým se po uzavření doklad vytiskne:

- *Standardní* – program jej vytiskne automaticky ihned po stisku tlačítka *Uzavřít*.
- *Odložený* – po uzavření dokladu se na displeji zobrazí tlačítko *Tisk dokladu*, kterým pokladní může, ale nemusí dodací list vytisknout.
- *Rozšířený odložený* – v tomto případě má obsluha navíc možnost si vybrat, zda chce dodací list vytisknout ve formě malé účtenky na pokladní tiskárně, nebo jako velký A4 doklad na kancelářské tiskárně. Možné jsou i obě varianty současně.

**Výběr typu dokladu** – pro typ tisku *Standardní* a *Odložený* si můžete vybrat, zda chcete dodací listy tisknout ve formě úzkých účtenek na *Pokladní tiskárně*, nebo jako velké A4 doklady na *Kancelářské tiskárně*.

**Formulář dokladu** – pro typ dokladu, který budete při tisku používat, si můžete vybrat vhodný formulář. Náhledy najdete v menu *Stanice / Konfigurace / Formulář*.

## Položky zboží

**Kontrolovat duplicitu** – u zatržených kategorií program nedovolí uložit položku zboží s kódem, který již v systému existuje.

**Evidovat PLU jako 6místné číslo** – zatržením aktivujete funkci automatického doplňování čísel PLU u nově vytvářených položek zboží. Program do pole PLU vždy dosadí číslo o jedničku vyšší, než je nejvyšší uložené PLU, a doplní jej nulami do šestimístné cifry. Po uložení karty číslo nelze měnit. Necháte-li pole nezatržené, můžete PLU zadávat v libovolné podobě včetně nenumerných znaků.

 Stav zatržení pole má vliv na průběh přenosů dat a komunikaci s váhami a pokladnami.

**Zobrazení skladové ceny** – pro potřeby zaúčtování skladů si vyberte, zda má být pořizovací skladová cena počítaná z ceny uvedené na kartě položky zboží včetně DPH, nebo bez daně.

**Zobrazení výnosu** – *Marži* program vypočítá jako rozdíl prodejní a nákupní ceny, podělený prodejní cenou, *Rabat* je rozdíl prodejní a nákupní ceny, podělený nákupní cenou. V dalším poli rozhodnete, zda do výpočtu rabatu/marže zahrnete DPH.

**Typ statistik** – volba *Nerozlišovat změny názvů* vám zajistí, že i po úpravě jména bude program *Položku zboží* zpracovávat ve statistických výstupech jako totéž zboží.

**Kontrolovat nenulovou cenu** – tato kontrola probíhá při každém vzniku nebo změně uložení karty v seznamu *Položek zboží*.

**Kopie zboží** – v *Základní* kopii jsou pouze údaje z hlavičky, základní nákupní a prodejní cena a nastavení záložky *Ostatní*. Do *Rozšířené* kopie se přenesou i údaje uvedené v záložkách *Linkované zboží* a *Obrázky a texty*. Nikdy se však nekopírují ceníkové ceny ani hladiny.

### Textové logo

V této záložce můžete zapsat a naformátovat libovolný text, který chcete tisknout na účtenkách – může jít o název prodejny, otevírací dobu, kontaktní údaje a další doprovodné texty, které zákazník uvidí v horní a dolní části účtenky. Zadáání textů je velmi jednoduché, popis najdete dole na obrázku. Vždy však musíte dbát na to, aby text nepřesáhl maximální počet znaků na řádku, který tiskne vámi používaná tiskárna.

☞ Chcete-li na dokladech tisknout v hlavičce nebo patičce kromě textu i obrázky, můžete jej nahradit do konfigurace tiskárny a v menu *Stanice / Komponenty / Tiskárna* nalinkovat jeho adresu.

**Informaci o maximálním počtu znaků na řádku program dosadí podle toho, jaký typ tiskárny máte nainstalovaný v menu Stanice / Komponenty**

**Maximální rozsah každé části loga je 20 řádků, každý z nich se nastaví zvlášť**

**Zobrazení horního loga na konkrétní prodejce**

**Na obrazovce vždy vidíte buď text horního, nebo dolního loga – záleží na výběru v roletové nabídce (v tomto případě je zobrazené horní logo). Horní logo bude uvedené v hlavičce účtenky, dolní logo se vytiskne dole za celkovou částkou**

**Zarovnaní určí umístění textu na řádku – volbou v horní části jej můžete nastavit pro všechny řádky stejně, nebo výběrem u řádku pro každý řádek textu individuálně**

**Text dolního loga**

### Formulář

Podobu účtenky můžete vybrat z několika typů formulářů, které se liší délkou textu popisu zboží a rozsahem zobrazovaných údajů. V dolní části obrazovky vždy uvidíte náhled vybraného vzoru účtenky.

### Přímé klávesy

Pro nejčastěji prodávané položky nebo zboží, u kterého nelze načítat čárový kód (drobné kusové zboží, pečivo, vratné lahve apod.), případně pro služby nebo stálé partnery, lze zadat až 72 přímých kláves s možností rozšíření na podskupiny, z nichž každá může obsahovat dalších 24 položek. Prostřednictvím takto nastavených kláves pak můžete na účtenky vkládat až 1728 různých položek. Na pokladně jsou přímé klávesy rozděleny do čtyř skupin tlačítek odlišených barvami a příslušné podskupiny se zobrazují v levé části pokladny pod seznamem zboží. Položky z těchto kláves se na účtenku přidají pouhým stiskem tlačítka bez nutnosti jeho vyhledání v seznamu či načtení čárového kódu.

☞ V menu *Stanice / Konfigurace / Parametry / Obecné / Pokladna* si můžete volbami *Skrývat přímé klávesy podskupiny*, *Vyhledávání v přímých klávesách*, *Rychlá změna ceny* apod. přizpůsobit práci s přímými klávesami svým potřebám.

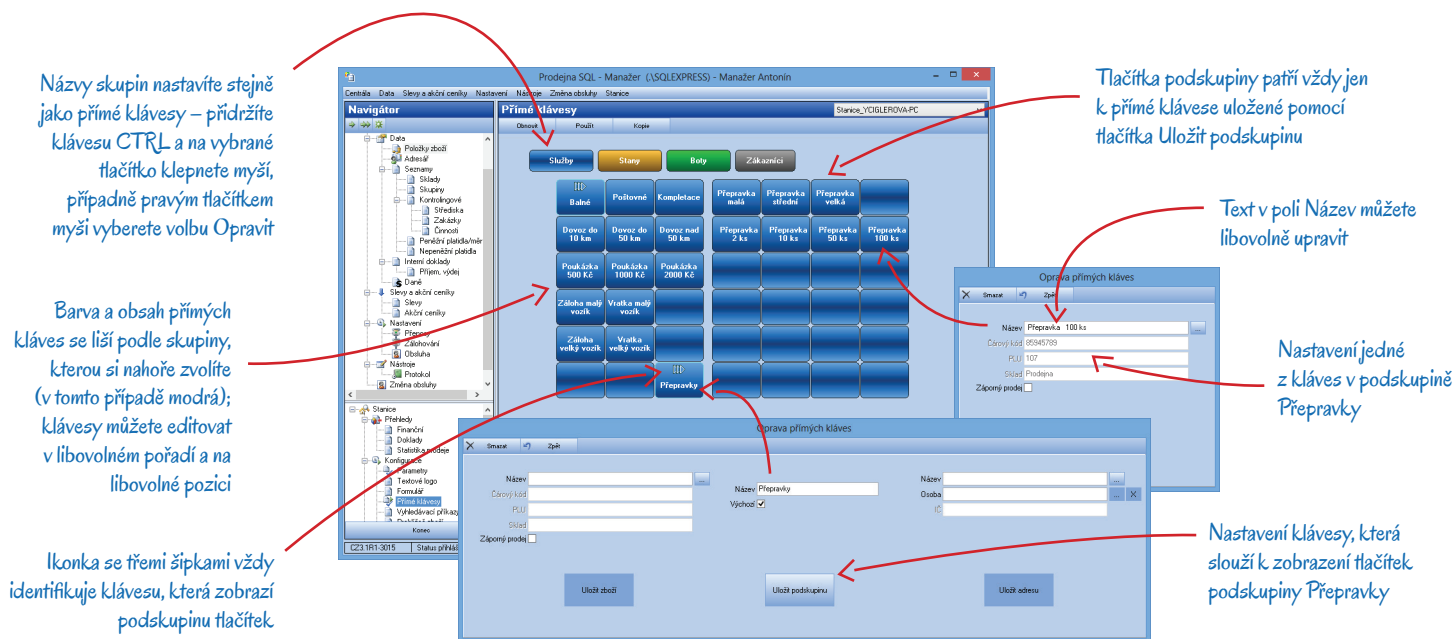
Při prvním spuštění programu jsou všechna tlačítka prázdná a položky k nim přiřadíte buď zde v *Manažeru*, nebo přímo na pokladně v režimu *Přiřazení zboží*. V pokladní části je však možné bez další editace pouze připojovat položky ze seznamu zboží. Poté, co pokladna přejde do režimu *Prodej*, přenesou se přiřazená tlačítka i do seznamu *Přímých kláves* v manažerské části (pokud běží obě aplikace současně, je potřeba v manažeru použít funkci *Obnovit*). V *Manažeru* navíc můžete vytvářet podskupiny, upravit názvy, zadat záporný prodej nebo na tlačítka navázat stálé zákazníky.

Seznam *Přímých kláves* je pro zjednodušení graficky podobný pokladně – obsahuje klávesy pro výběr skupiny a přiřazení položek. Ovládáte ho jako jakýkoliv jiný seznam v programu prostřednictvím místní nabídky nebo tlačítek na nástrojové liště:

**Opravit** – funkci najdete v místní nabídce otevřené pravým tlačítkem myši nad klávesou, kterou chcete editovat. Kartu pro opravu přímé klávesy lze také otevřít poklepnáním levého tlačítka myši přímo na klávese.

**Smazat** – i tuto funkci najdete v místní nabídce nad klávesou. Smazáním se odstraní pouze vazba klávesy na příslušné zboží, zdrojová karta *Položky zboží* zůstane beze změny.

**Kopie** – toto tlačítko slouží k přenášení konfigurace přímých kláves mezi globálním nastavením a pokladnou.



Postup při zadávání přímých kláves je jednoduchý. V horní části seznamu vidíte čtyři barevná tlačítka určená pro výběr skupiny (modré, žluté, zelené a šedé) a pod nimi vlevo skupinu 18 kláves pro přímou volbu, vpravo pak dalších 24 kláves podskupiny – barva a obsah všech těchto kláves se mění podle toho, kterou skupinu (či podskupinu) si vyberete.

### Karta přímé klávesy

Editační kartu určenou pro nastavení obsahu tlačítka otevřete pouhým poklepnáním myši na vybranou klávesu. Karta existuje ve dvou variantách, záleží na tom, zda editujete tlačítko v základní skupině, nebo v podskupině (viz obrázek). Ke klávese v podskupině se dá linkovat pouze zboží. Klávesy v základní skupině se dají vyplnit jedním ze tří níže uvedených způsobů a následně uložit příslušným tlačítkem:

**Uložit zboží** – nejprve tlačítkem u pole *Název* vyberte zboží, které chcete pomocí klávesy prodávat. Program pro vaši informaci automaticky doplní další údaje, jako je sklad a identifikační kódy. Uživatelsky můžete upravit *Název* a nastavit *Záporný prodej*. Při záporném prodeji se cena zboží z dokladu odečítá – tuto možnost využijete u vratných lahví apod.

**Pozor** – záporný prodej se dá zadat také přímo na kartě *Položky zboží* v záložce *Ostatní*. U takového zboží pole v nastavení přímé klávesy nezatrhávejte, záporný prodej by se tímto způsobem zrušil.

S výběrem *Položky zboží* se na kartu vloží také *Sklad*, na kterém je zboží uloženo. V menu *Stanice / Konfigurace / Parametry / Obecné* v poli *Vyhledávání v přímých klávesách* si můžete určit, jestli má aplikace při prodeji sklad sledovat, nebo jestli ho chcete ignorovat.

**Uložit podskupinu** – v tomto případě stačí zadat název podskupiny. Po uložení karty se pro klávesu zpřístupní dalších 24 kláves. Podskupina označená jako *Výchozí* se na pokladně bude automaticky zobrazovat vždy, když zvolíte příslušnou barevnou skupinu tlačítek.

**Uložit adresu** – takto nastavená klávesa bude sloužit k vložení odběratele (včetně všech jeho adresních a identifikačních údajů) na doklad. Postup je stejný jako při vložení zboží, navíc máte možnost uvést na dokladu i konkrétního pracovníka dané firmy.

Po uložení karty si zkontrolujte, jak se zadaný název na klávese zobrazil – v případě potřeby kartu opět otevřete a název upravte. Označení bude sloužit pouze k orientaci obsluhy pokladny, na dokladu bude vždy uvedený plný název z položky zboží nebo adresy.

### Vyhledávací příkazy

Jedná se o konfiguraci chování snímače čárových kódů (skeneru), tedy o stanovení postupu, jakým bude přečtený kód identifikován. Vyhledávacích příkazů můžete definovat až dvacet, jejich seznam najdete v dolní části pracovní plochy. V horní části plochy pak definujete parametry kódu, který je pod kurzorem.

#### Priorita

Číslo určuje, kterému z příkazů v seznamu právě nastavujete parametry. Důležité je však i později při práci, a to pro stanovení priority vyhodnocení kódu, který vyhovuje více parametrům vyhledávacích příkazů současně. Kód je v takovém případě identifikován podle příkazu s vyšší prioritou (nižším číslem).

#### Funkce

Z roletové nabídky vyberte způsob, jakým bude nalezený kód, splňující předepsané atributy, dále zpracováván:

**Není** – kód nebude zpracováván, zůstane v zadávacím poli a obsluha jej může následně přiřadit.

**Nedefinováno** – kód nebude zpracováván, zůstane v zadávacím poli a obsluha jej může následně přiřadit.

- Příkaz** – zadaný kód bude zpracován jako CMD (příkaz) a následně bude dekódován.
- PLU** – zadaný kód se bude vyhledávat jako *PLU*.
- EAN – čárový kód** – zadaný kód bude vyhledán jako čárový kód typu EAN.
- Katalog** – zadaný kód se bude vyhledávat podle katalogového čísla.
- Adresa IČ** – kód bude hledán jako *Zákazník* identifikovaný IČ.
- Adresa kód** – zadaný kód bude vyhledán jako *Zákazník* podle *Kódu partnera*.
- Výrobní číslo** – zadaný kód se bude hledat jako sériové číslo.
- Text** – zadaný kód bude vyhledán jako textová poznámka.
- Osoba** – zadaný kód bude identifikovaný podle kódu osoby uvedené na adresní kartě v záložce *Osoby*.

**Začátek**

Číslo určuje, od které pozice se bude daný kód vyhodnocovat. Zapišete-li např. „7“, kód bude platný až od 7. znaku. Pokud zadáte nulu, počáteční délku bude program ignorovat.

**Konec**

Stanoví délku kódu, a to:

- při kladné hodnotě přesně (tj. daný počet znaků od začátku, pokud je definovaný)
- při záporné hodnotě v rozsahu (tj. rozsah znaků mezi začátkem a koncem)
- pokud je nulový, program jej bude ignorovat (konečná délka není rozhodující)

PŘÍKLADY: Začátek, Konec => vyhodnocování

- 5, 9 => kód je platný od 5. pozice v délce přesně 9 znaků
- 4, -9 => kód je platný od 4. pozice pro délku do 9 znaků včetně (tedy i jakoukoliv kratší)
- 7, 0 => kód je platný od 7. pozice dále, délka je libovolná
- 0, 6 => kód je platný jen pro délku právě 6 znaků
- 0, -13 => kód je platný pro všechny délky až do 13 znaků
- 0, 0 => délka kódu není vůbec rozhodující

**Postfix**

Postfix určuje ukončení kódu a jeho typ a vymezuje, pro který skener jsou vyhledávací příkazy platné (umožňuje tedy jednoznačné rozlišení v případě připojení dvou snímačů – viz kapitola Skener). Standardně je nastavený na 13 (CR) což odpovídá klávese *Enter*, nastavení můžete změnit na hodnotu 9 (*Tab*). Přidáte tak uvedeným klávesám funkčnost kódu a v případě připojení více snímačů umožníte vyhledávání v různých kategoriích kódu.

PŘÍKLAD: Dva identické kódy můžete použitím jiné zakončovací klávesy (Postfixu) vyhledat ve zcela jiné skupině identifikačních čísel při nastavení:

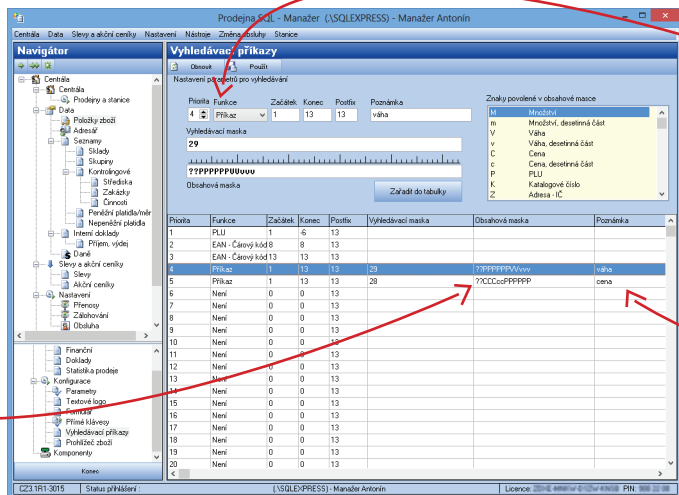
- 1) Kód s nastavením *Funkce „PLU“* a *Postfix „13“* bude skener vyhledávat v kategorii *PLU* po přečtení čísla a stisku klávesy *Enter*.
- 2) Kód s nastavením *Funkce „Katalog“* a *Postfix „9“* bude vyhledáván v kategorii *Katalog* po zadání čísla a stisku klávesy *Tab*.

**Poznámka**

Jedná se pouze o interní upřesnění příkazu, praktickou funkčnost poznámka nemá.

Příklad vhodného nastavení vyhledávacích příkazů

Význam znaků zapisovaných do obsahové masky popisujeme na následující straně



Příkaz `????????Vvvv` na řádce 4 má následující funkci: První dva znaky nás nezajímají, dalších šest představuje *PLU* a následuje hmotnost vyjádřená na tři desetinná místa (*XX,xxx kg*) – program pak po přečtení kódu vyhledá zboží s daným *PLU* a do položky *Prodané množství* mu přiřadí váhu

Na řádce 5 je příkaz `?????c?????`: První dva znaky nás nezajímají, dalších pět je cena vyjádřená na haléře (*XXX,xx Kč*) a následuje šestimístní *PLU* – program tedy po přečtení kódu vyhledá zboží s daným *PLU* a přiřadí mu cenu načtenou z kódu

### Vyhledávací maska

Vyhledávací maska funguje pro všechny typy funkcí a s její pomocí lze jednoznačně vyčlenit vlastnost či druh zadaného kódu. Pomocí masky zadáte znaky, které identifikují danou funkci, a to na libovolné pozici. Pozice, na kterých se tyto znaky mají ignorovat, zapište jako „?“.

.....  
 PŘÍKLAD: Zajímají vás identifikační čísla na 2. až 4. pozici, která mají hodnotu „9“ a na 7. a 8. pozici hodnotu „5“. Vyhledávací maska pak bude ve tvaru „?999?55“. Veškeré kódy odpovídající této masce mohou mít přiřazenou jinou funkčnost než zbytek ostatního kódu.

Vyhledávací masku lze využít v případech tzv. váhových čárových kódů nebo některých vlastních kódů, např. na interních zákaznických kartách. Pomocí jednoho snímacího zařízení lze tímto způsobem snadno rozlišovat druh, typ nebo vlastnost kódu.

### Obsahová maska

Nastavuje se jen pro funkci *Příkaz*. Obsahovou maskou lze popsat informaci, kterou nese vybraný kód – číslicím na libovolných pozicích přiřadíte vlastnosti nebo zjistíte hodnotu (váhu, množství) pro následné použití. Pozice, které vás nezajímají, zapište znakem „?“. Druh informace vyjádříte následujícími znaky:

M – množství v celých jednotkách	V – hmotnost v celých jednotkách
m – množství za desetinnou čárkou	v – hmotnost za desetinnou čárkou
C – cena v korunách	Z – zákazník identifikovaný IČ
c – cena v haléřích	z – zákazník identifikovaný kódem partnera
P – PLU	O – kód osoby přiřazené adrese
E – EAN	? – neurčeno
K – katalogové číslo	# – neurčeno

### Zařadit do tabulky

Stiskem tlačítka potvrdíte editované údaje a uložíte je jako další položku v níže uvedeném seznamu.

### Postup vyhledávání

Program nejdříve vyhodnotí *Postfix*. Do něj zapracuje případnou *Vyhledávací masku* kódu a následně zkontroluje *Začátek* a *Konec* kódu. Jsou-li splněna tato kritéria, kód považuje za nalezený.

Pokud není kód maskou identifikovaný, program zkontroluje jen *Začátek* a *Konec* kódu. Jsou-li splněna tyto kritéria, pak jej považuje za nalezený.

Vyhovuje-li kód dvěma nebo více definicím vyhledávacích příkazů, rozhoduje pořadí v tabulce, tedy *Priorita*.

### Prohlížeč zboží

V této části nastavujete vzhled a chování seznamu zboží, ze kterého na editované pokladně vybíráte položky do dokladu. Volba písma a způsobu vyhledávání se promítne i do dalších výběrových seznamů (zákazníků, cizích měn atd.).

**Název fontu** – v roletové nabídce najdete přehled všech druhů písma nainstalovaných na počítači. V případě, kdy máte část Manažer nainstalovanou na počítači se vzdáleným přístupem k pokladně, zkontrolujte, zda je zvolené písmo nainstalované také na pokladně.

**Velikost fontu** – vyberte podle umístění displeje pokladny tak, aby obsluha mohla výběrové seznamy pohodlně přečíst.

**Tučné písmo** – při této volbě mějte na paměti, že texty uvedené **boldem** jsou poněkud širší.

**Typ vyhledávání** – zde určíte systém, jakým bude obsluha hledat položky v seznamech. Ve výběrovém seznamu totiž na klávesnici stačí napsat znaky, které hledaná položka obsahuje, a program pak položku vyhledá podle jednoho z následujících režimů:

- **Standardní jedné položky ve sloupci** – v označeném sloupci (podle něhož jsou položky seznamu seříděny) program umístí kurzor na první položku, která odpovídá zapsaným znakům, a seznam i nadále vidíte celý. V tomto případě stačí, aby položka zapsanými znaky začínala.
- **Obsahově ve sloupci** – program zúží seznam pouze na ty položky, které v označeném sloupci na kterékoliv pozici obsahují zapsané znaky.
- **Obsahově ve sloupcích** – stejné jako předchozí volba, zapsané znaky však může obsahovat kterýkoliv ze sloupců, jejichž klávesové zkratky jsou uvedené v horní části seznamu.

**Zobrazovat zboží** – podle způsobu práce se zásobami (např. podle toho, jak používáte funkci *Záporný prodej*) zvolte jednu z možností. Vyhodnocení stavu zásob se týká pouze zboží, nikoliv služeb a kompletů (nastavení pole *Typ* na kartě *Položky zboží*).

- **Vše** – touto volbou zajistíte, že obsluha na pokladně vždy uvidí kompletní seznam *Položek zboží*.
- **Jen kladné** – zobrazí se pouze položky, které jsou podle stavu zásob fyzicky na skladě.
- **Jen nenulové** – program na pokladně uvede i položky se záporným stavem zboží, ale vynechá ty, které mají nulový stav.

**Volba vyhledávání** – v tomto poli zvolíte režim, jakým program vybrané položky vyhledá.

- **Okamžité hledání** – výběr program provádí téměř současně se zápisem hledaných znaků. V poli *Prodléva pro vyhledávání* (viz dále) určíte časový interval, po kterém má kurzor na zadané znaky reagovat.
- **Potvrzovat tlačítkem** – program položky vyhledá až po stisku tlačítka F4.
- **Automatická volba** – program se rozhodne pro jeden z režimů podle počtu položek, které konkrétní výběrový seznam obsahuje. Při menším počtu položek pracuje v režimu okamžitého hledání, při větším počtu je nutné potvrzení tlačítkem.

**Historie vyhledávání** – pokud v poli vyberete jinou možnost než „0“, na pokladně se v seznamu zboží objeví vedle vyhledávacího pole tlačítko *Historie*. Po jeho stisku program zobrazí přehled posledně hledaných výrazů, jejichž počet bude odpovídat hodnotě, kterou vyberete v roletové nabídce. Funkci vyvoláte také klávesovou zkratkou F3.

**Zobrazení daní** – v tomto poli volíte způsob, jakým se bude v seznamu zboží zobrazovat sazba DPH:

- *Nezobrazovat zkratku* – sazba bude uvedena pouze číselnou hodnotou, např. „21,00“.
- *Zobrazovat zkratku* – za číselnou hodnotou se objeví i označení, který je sazba identifikovaná v seznamu *Centrála / Data / Daně*, např. „21,00 (A)“.
- *Zobrazovat zkratku a text* – v seznamu uvidíte sazby označené pouze slovy, např. „Základní (A)“.

**Automatické opakování** – týká se virtuální dotykové klávesnice, kde máte možnost zvolit, zda chcete přidružením klávesy zapsat více znaků, či nikoliv.

**Název vybraného zboží** – kontrolní náhled zvoleného písma.

**Nastavení sloupců prohlížeče** – zatržením vyberete sloupce, které chcete na pokladně zobrazovat v seznamu zboží. Jejich pořadí a šířku si pak každá obsluha individuálně určí přímo na pokladním displeji.

**Umožnit vstup pomocí názvu** – pokladní displej nabízí pro vyhledávání zboží tři žlutá tlačítka *PLU*, *EAN* a *KAT*, po jejichž stisku program v zobrazeném seznamu zboží přednostně nabídne třídění a vyhledávání podle příslušné kategorie (čísla *PLU*, čárového kódu nebo katalogového čísla). Výběrem z roletové nabídky můžete jednu z těchto kategorií na pokladně nahradit tlačítkem *Název* (zboží se bude třídit podle popisu).

**Prodleva pro vyhledávání** – jedná se o časový interval mezi zápisem znaků a překreslením seznamu podle zadaného výběru.

## Komponenty

V této části nastavíte vlastnosti všech přídavných externích zařízení, která jsou k editované pokladně připojena. Zařízení se zařadí do příslušné záložky v seznamu, v záložce *Vše* vidíte všechna. V následujících kapitolách popíšeme nastavení na kartách jednotlivých zařízení.

Komponenty do systému vložíte pomocí tlačítka *Přidat*. Otevřete tak kartu, kde v levé části vidíte přehled druhů externích zařízení a v pravé části program nabízí konkrétní typy zařízení pod kurzorem, které lze do systému nainstalovat. Poklepáním na vybrané zařízení otevřete kartu určenou k nastavení parametrů, jejichž popis uvádíme v následujících kapitolách.

### Tiskárna

Prodejna SQL umožní připojit následující typy tiskáren:

- *OKPRINT* – jedná se např. o tiskárnu PRP-080.
- *Epson* – připojení tiskáren Epson nebo tiskáren s Epson emulací (např. tiskárny Star v režimu *ESC/POS*).
- *Star* – pro připojení tiskáren Star v režimu *Star*.

Na kartě vybrané tiskárny pak nastavíte údaje pro konkrétní připojení:

**Znaková sada** – výběr je důležitý pro správné zobrazení diakritiky:

- *Bez diakritiky* – texty budou bez háčků a čárek.
- *Windows 1250* – nastavte pro ovladač Windows.
- *Latin 2* – nastavte pro přímý tisk RS-232.

**Ovladač** – v roletové nabídce najdete možnosti:

- *RS232* – přímý tisk na sériový port.
- *RS232-buffer* – přímý tisk na sériový port s mezipamětí.
- *Windows* – tisk přes Windows ovladač na tiskárnu nastavenou jako výchozí (viz instalace ovladače *Generic / text only*). Vyberte pro připojení LPT, USB a Ethernet tiskáren.
- *Windows RAW* – přímý tisk na port tiskárny nastavené ve Windows jako *Výchozí*.

**Port** – z roletové nabídky vyberte COM port podle připojené tiskárny. Při použití ovladače *Windows* program nastavení ignoruje.

**Nastavení** – tlačítkem otevřete kartu, kde můžete upřesnit nastavení RS232 portu (rychlost, počet stop, paritu apod.).

**Pokladní zásuvka** – u pokladny můžete mít připojené až dvě pokladní zásuvky (např. pro domácí a cizí měnu, ev. jiná platidla) a jejich otevření při hotovostním vkladu/výběru spojit s tiskem prodejního dokladu. Použití při platbě nastavíte na kartách v seznamu *Centrála / Data / Seznamy / Peněžní platidla/měny*.

**Šířka tisku** – zadáváte počet znaků na řádku. Doporučená nastavení pro přímý tisk jsou:

- *OkPrint (termální)* – 48 znaků
- *Epson (termální)* – 48 znaků
- *Epson (jehličková)* – 42 znaků
- *Star (termální)* – 42 znaků
- *Star (jehličková)* – 42 znaků
- *Tisk přes ovladač Windows* – 42 znaků

**Počet řádků před odtržením** – jde o počet prázdných řádků na účtence po ukončení tisku. Doporučené nastavení:

- *Tiskárna s odstřihem* – 5 řádků
- *Tiskárna s trhačem* – 10 řádků

**Tisk horního/dolního obrázku č.** – v případě, kdy na dokladech chcete tisknout grafický obrázek (např. logo) a zadejte jej do konfigurace tiskárny, uveďte zde jeho adresu.

**Test** – tlačítkem vytisknete zkušební doklad.

## Skener

**Port** – vyberte COM port podle připojeného snímače.

**Nastavení** – tlačítkem otevřete kartu, kde můžete upřesnit nastavení portu (rychlost, počet stop, paritu apod.).

**Koncový znak** – zapište *Postfix*, který bude sloužit k identifikaci snímače, viz kapitola Vyhledávací příkazy.

**Test snímání** – pole je určené pro vyzkoušení připojeného snímače, jeho funkčnost vyzkoušíte načtením přímo z obrazovky.

## Displej

K pokladně lze připojit následující displeje: CD-5220, Epson, DSP-800 (standardní nastavení pro VFD displeje), ED-2500 (nastavení pro displej ED-2500R), VFD-860/460, 890 a 200, SDL-216, ED-5000 a ICD-2002. Na kartě zadáváte:

**Port** – vyberte COM port podle připojeného displeje.

**Znaková sada** – diakritika a nastavení češtiny.

**Nastavení** – podle nastavení displeje a sériového portu zvolte rychlost.

**Potlačit inicializaci** – funkce slouží administrátorovi k řešení případných problémů. Nezaškoleným osobám nedoporučujeme používat.

**Uvítací text** – jde o text, který se objeví na pokladním displeji mezi jednotlivými prodejmi. Lze zadat dva řádky, na každý maximálně dvacet znaků.

## Váha

Pokladna může komunikovat s následujícími typy vah:

- *Online* – váha je k pokladně připojena sériovým portem a posílá na ni informaci o váze jako o počtu kusů. Pokladna s touto váhou komunikuje pomocí tlačítka *Váha*.
- *Digi* – tyto systémové váhy jsou určené pro tisk etiket, ve kterých je součástí kódu informace o váze zboží. Do paměti se načítá zboží zařazené v menu *Centrála / Data / Seznamy / Skupiny* ve skupině se zatrženým příznakem *Vážené zboží*, a to přímo ze seznamu *Položek zboží* pomocí tlačítka *Export*.
- *Mettler* – tyto systémové váhy fungují navíc i jako váhová pokladna.

### Online váha

**Aktivní** – příznak určuje, kdy má být váha v provozu (komunikuje s programem) a kdy ne. Pole se automaticky zatrhne při výběru *Portu*.

**Číslo váhy** – pokladní část programu obsahuje tlačítko *Váha*, kterým na doklad přidáváte vážené zboží. Pokud máte k pokladně připojené dvě a více vah, je nutné je rozlišit číslem, které musíte zapsat před stiskem tlačítka *Váha*. Jestliže v poli uvedete číslo 0, tlačítko *Váha* pro tuto online váhu bude fungovat přímo bez nutnosti ji nejprve identifikovat číslem.

**Typ komunikace** – zvolte druh připojené online váhy.

**Port** – nabídka portů se zpřístupní až po výběru typu komunikace.

**Test** – po nastavení parametrů připojení vložte na váhu testovací vzorek a stiskněte tlačítko *Test*. V poli by se měla objevit váha vzorku.

### Váhy Digi a Mettler

#### Parametry

Konfigurace připojení systémových vah je značně složitá – její nastavení je úkolem certifikovaného servisního technika a běžným uživatelům jej proto rozhodně nedoporučujeme měnit.

#### Sklady a skupiny

V této záložce je potřeba vybrat okruhy produktů, které se mají na váhu posílat při exportu zboží (minimálně jeden sklad). Skupiny evidujete v menu *Centrála / Data / Seznamy / Skupiny* a v jejich nastavení určíte, zda jde o vážené zboží.

#### Omezení exportu

Zde můžete dále upřesnit a zúžit výběr exportovaných položek zadaných v záložce *Sklady a skupiny*.

**Exportovat pouze váhové** – přenos se bude týkat pouze jednotek, které mají v menu *Centrála / Nastavení / Přenosy / Jednotky* na kartě *Jednotky* vybraný *Typ* jednotky jako *Váhová*.

**Alternativní výběr položek exportu** – exportované položky lze navíc zúžit na uživatelský výběr pomocí parametru, který si např. v ekonomickém systému Money zapíšete do zvoleného pole a na vybranou pozici.

## Fiskál

Nastavení pro slovenskou verzi programu je dané legislativou a uživatelsky se nedá změnit.

## Pokladna

K systému můžete připojit některou z řady pokladen Euro. Na konfigurační kartě zadáváte:

**Název** – vaše vlastní identifikace pokladny.

**Typ** – vyberte z nabízené řady Euro.

**Max. počet PLU** – maximální počet položek zboží je povolený pokladnou a zobrazí se podle vybraného *Typu*.

**Zadat ručně** – po zatržení pole lze přepsat údaj v poli *Maximální počet PLU*, standardně se nastavuje autodetekcí.

**Aktivní** – určuje, zda je aktivní komunikace pokladny s programem.

**Standardní nastavení** – upraví hodnoty pro vybranou pokladnu. Tlačítko použijte v případě, kdy pokladnu nastavíte chybně.

**Autodetekce** – doplní nastavení pokladny. Před autodetekcí je nutné zadat pole *Port*, *Pokladna číslo* a *Stát*, po stisku tlačítka se automaticky nastaví *Typ*, *Max. počet PLU*, *Port*, *Rychlost*. Pokud se autodetekce neuskuteční, musíte všechna tato data zadat ručně.

## Připojení

**Typ** – typ připojení RS232.

**Port** – komunikační port na PC.

**Rychlost** – rychlost komunikace.

**Pauza** – časová prodleva mezi odesláním jednotlivých příkazů posílaných do pokladny.

**Pokladna číslo** – adresa pokladny (na pokladně systémový příznak 3).

**Stát** – země, pro kterou je pokladna určena.

**Blok** – data posílaná do pokladny je možné rozdělit do několika bloků.

**Textové informace** – jedná se o informace v části *Stanice / Přehledy / Finanční / Uzávěrka*.

**Archivace žurnálu** – informace je možné zálohovat ve dvou kopiích.

**Prefix** – potřebujete pro komunikaci se systémem Money S3. Jedná se o stejný prefix, který má pokladna zadaný menu *Centrála / Prodejny a stanice*.

**Jednotky** – nastavení měrných jednotek zboží, tyto údaje musí být ve shodě s pokladnou.

### Skupiny a daně

- **DPT** – přiřazení daní ke skupinám pokladny.

- **Daňová úroveň ECR** – přiřazení daní k daňovým skupinám pokladny, musí být zadáno stejně jako v pokladně.

**Desetinná místa ceny/daně** – počet desetinných míst ceny zboží a DPH, shodný s pokladnou (systémový příznak 1).

**Zapsat zkratku** – exportuje se zkratka zboží. Pokud pole nezatrhnete, je možné, že se zkrátí popis zboží (počet znaků je daný typem pokladny).

**Prodej do mínusu** – možnost prodeje záporného množství zboží platí pro všechno exportované zboží.

**Zapsat stav skladu** – i tento údaj platí pro všechno exportované zboží.

**Tisknout stav skladu** – při uzávěrce X na pokladně se bude tisknout také stav zboží (platí pro všechno exportované zboží).

**Prodej zlomku** – možnost prodeje i části jednotky zboží (pokud je zboží dělitelné), platí pro všechno exportované zboží.

## Sklady a skupiny

V záložce provedete výběr skladů a skupin pro zápis do pokladny. Sklad určit musíte, skupina není povinná. Přiřazení zboží do skupiny se provádí v menu *Centrála / Data / Položky zboží* na kartě *Položky zboží*.



kontakt 800 776 776  
[posinfo@money.cz](mailto:posinfo@money.cz)

---

**Praha**  
Rubeška 215/1  
tel.: +420 244 001 288

**Brno**  
Drobného 555/49  
tel.: +420 549 522 511

**Liberec**  
1. máje 97/25  
tel.: +420 485 131 058

**Bratislava**  
Plynárenská 7/C  
tel.: +421 249 212 323

**Prešov**  
Kúpeľná 3  
tel.: +421 517 732 908