

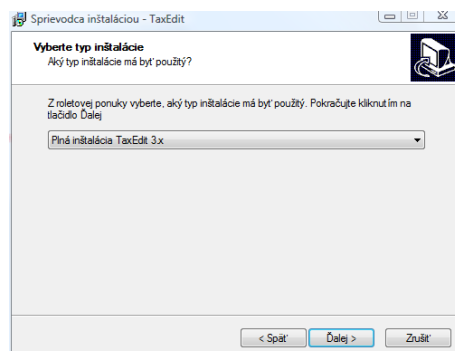
Inštalácia a konfigurácia sieťovej verzie TaxEdit

Plná inštalácia - TaxEdit

Táto inštalácia sa vykonáva buď na samostatný počítač, na ktorom bude TaxEdit priamo prevádzkovaný, alebo na sieťový server, z ktorého ho budú spúšťať ostatné stanice. Do určeného adresára sa nahrávajú všetky súbory aplikácie vrátane databáz.

Pokiaľ bude TaxEdit používať na počítači, na ktorý bol inštalovaný, prebehne po prvom spustení aktivácia programu.

V prípade, že nebudete potrebovať TaxEdit na serveri používať, nemusíte ho aktivovať. Dokonca, pokiaľ bude server používaný čisto ako súborové úložisko – možno súbory nahráť na akýkoľvek systém, napríklad na Linux, s korektno nastaveným zdieľaním týchto dát pre okolité počítače.

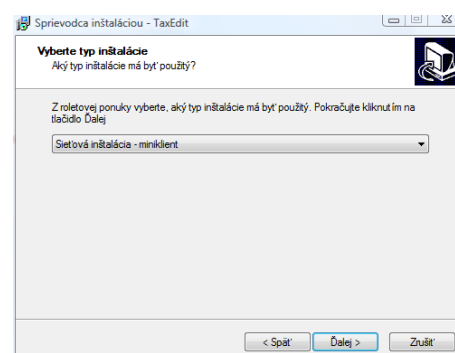


Sieťová inštalácia - miniklient

Opäť sa inštaluje na klientsky počítač. Na počítač sa nahráva iba databázová podpora, nastavenie pre daného používateľa (súbor *TaxEdit.ini*) a zástupca pre spustenie programu zo siete *TaxEdit.lnk*.

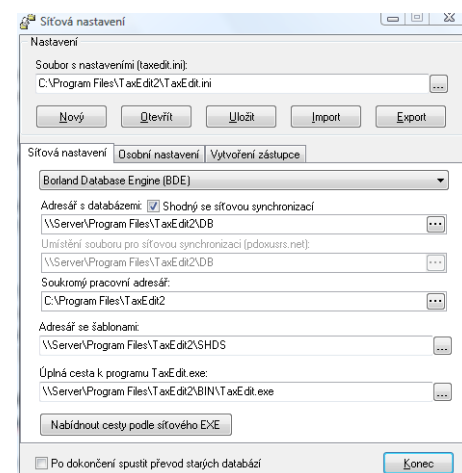
Tento typ inštalácie je pamäťovo (myslené na disku) najmenej náročný, spustenie programu je minimálne pomalšie – podľa priepustnosti siete. Oproti predchádzajúcej inštalácii stačí aktualizovať TaxEdit iba na jednom počítači – serveri, zmeny sa prejavujú na všetkých stanicach. (Počas aktualizácie nesmie byť TaxEdit spustený).

Po inštalácii sa objaví konfiguračné dialógové okno pre nastavenie parametrov programu, ktoré budú uložené v lokálnom *TaxEdit.ini*. Inštalátor sa teraz pýta, kde má hľadať sieťovú inštaláciu (podľa umiestnenia súboru *TaxEdit.exe*) a sám prednastaví cesty k aplikácii, k šablónam, k databázam a k synchronizačnému súboru a nastaví správne cieľ zástupcu.



Popis parametrov:

- **Adresár s databázami a Umiestnenie súboru pre sieťovú synchronizáciu** oba zhodne do adresára s databázami na sieťový server. (napr. `\\Server\Programy\TaxEdit2\DB`)
- **Súkromný pracovný adresár** zostane nastavený do inštaláčného adresára TaxEditu na lokálnom počítači. (napr. `C:\Program Files\TaxEdit2`)
- **Adresár so šablónami** do adresára SHDS v sieťovej inštalácii TaxEditu. (napr. `\\Server\Programy\TaxEdit2\SHDS`)
- **Úplná cesta k programu** na súbor *TaxEdit.exe* v sieťovej inštalácii TaxEditu (napr. `\\Server\Programy\TaxEdit2\BIN\TaxEdit.exe`). Po nastavení tohto parametra môžete program ukončiť. Program Vás vyzve k uloženiu nastavení a vytvorí zástupcu a programovú skupinu *TaxEdit*. Pokiaľ už máte na stanicach inštalovaný TaxEdit a máte teda pre jednotlivých používateľov súbory s nastaveniami, je treba zmeniť len parameter **Adresár so šablónami** a **Úplná cesta k programu**.



Zástupca (Odkaz na ploche) pre spustenie TaxEditu teda má vypadať takto:

Cieľ:

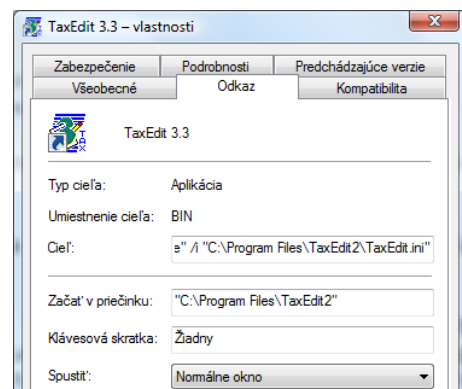
"Cesta_meno_EXE_na_serveri" /i "Cesta_meno_INI_súboru_na_klientovi"

Pr. `"\\Server\Programy\TaxEdit2\BIN\TaxEdit.exe" /i "C:\Program Files\TaxEdit2\TaxEdit.ini"`

Druhý parameter je nepovinný, ale INI súbor sa potom hľadá podľa umiestnenia EXE súboru a spúšťačieho adresára, preto ho odporúčame zadať vždy.

Spustiť/Začať v priečinku:

Najlepšie adresár s INI súborom na stanici – napríklad `C:\Program Files\TaxEdit2`.



Konfigurácia miniklientov na serveri s terminálovými službami

Pokiaľ hodláte používať TaxEdit na serveri Terminal Services Application Server, TSAC s Citrix MetaFrame alebo obdobnom, je možné nakonfigurovať TaxEdit dvoma spôsobmi.

Pokiaľ by ste chceli pre vytvorenie používateľských konfiguračných súborov využiť inštalčný program TaxEditu, museli by ste vykonať inštaláciu Miniklienta pre všetkých jednotlivých používateľov do ich používateľských adresárov na serveri.

Jednoduchšie pre správcu systému by ale malo byť po prvej inštalácii upraviť konfiguračný súbor TaxEditu i zástupcu, ktorým je TaxEdit spúšťaný, a rozkopírovaním jedného či oboch do používateľských adresárov.

Z **parametrov** popísaných vyššie je nutné zmeniť iba *Súkromný pracovný adresár* (v TaxEdite voľba *Nástroje/Cesty* alebo v súbore TaxEdit.ini kľúč *PrivateDir*) tak, aby smeroval do používateľského adresára. Teda aby dve súčasne prihlásené stanice **nepoužívali** ako PrivateDir rovnaký adresár.

Úprava **zástupcu** spočíva v zmene položky **Cieľ** tak, aby sa TaxEdit síce spúšťal z hlavného adresára, kde je nainštalovaný, ale aby bol použitý konfiguračný INI súbor konkrétneho používateľa. Tým sa docielí, aby rôzni používatelia mohli mať TaxEdit nastavený podľa svojich preferencií.

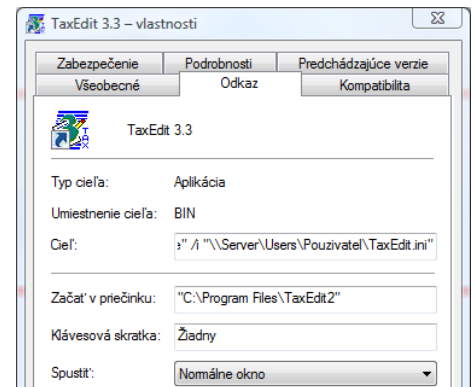
V položke cieľ je preto nutné zmeniť odkaz na súbor TaxEdit.ini za prepínačom /i.

Napríklad namiesto:

```
"\\Server\Program Files\TaxEdit2\BIN\Taxedit.exe" /i "\\Server\Program Files\TaxEdit2\TaxEdit.ini"
```

zapište do položky Cieľ v zástupcovi (v angličtine Target na záložke Shortcut)

```
"\\Server\Program Files\TaxEdit2\BIN\Taxedit.exe" /i "\\Server\Users\%USERDIR%\TaxEdit.ini"
```



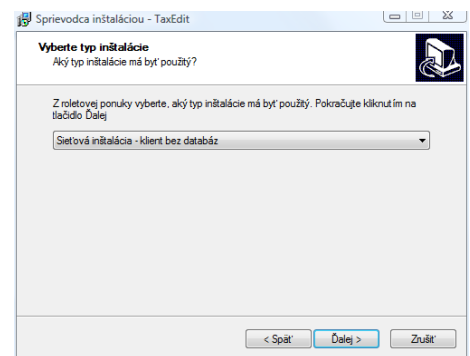
Dôležité!!!: Pri prevádzke na ľubovoľnom serveri s tenkými klientmi je **nutné** cesty týkajúce sa práce s databázami zapisovať vo formáte UNC, teda zápisom *\\meno_servera\meno_zdieľanej_položky*. Ide o parametre *Adresár s databázami*, *Umiestnenie súboru pre sieťovú synchronizáciu* a *Súkromný pracovný adresár*. Naopak pri používaní FDF podkladov GR SR, ktoré sa štandardne nachádzajú v adresári so šablónami (SHDS) odporúčame použiť sieťovú jednotku, pretože Adobe Reader má problém s otváraním UNC ciest, teda napr. T:\SHDS, pričom T: je nazdieľaná sieťová jednotka.

Sieťová inštalácia - klient bez databáz

Táto inštalácia sa vykonáva na klientskom počítači. Podobne ako v plnej inštalácii sa nahrávajú všetky súbory TaxEditu okrem databáz. Program sa spúšťa o niečo rýchlejšie ako pri inštalácii typu miniklient, ale prípadné aktualizácie programu je nutné vykonať na všetkých klientskych stanicach. Po inštalácii je nutné nastaviť pri klientovi správny adresár s databázami na sieťovom serveri.

Na konci inštalácie sa objaví nastavovacie dialógové okno, v ktorom zmeníte parametre – umiestnenie sieťových databáz. Na záložke *Cesty* sa nastavujú parametre *Adresár s databázami* a *Umiestnenie súboru pre sieťovú synchronizáciu* oba zhodne do adresára s databázami na sieťový server.

Súkromný pracovný adresár zostane nastavený do inštaláčného adresára TaxEditu na lokálnom počítači.



Dôležité!!!: Pre správnu funkčnosť zdieľania databáz je **nutné** v niektorých prípadoch zapisovať cesty k jednotlivým zložkám v UNC formáte, teda zápisom *\\meno_servera\meno_zdieľanej_položky*. Odporúčame preto používať tento spôsob zápisu všade, okrem cesty pre používanie FDF podkladov FR SR, ktoré sa štandardne nachádzajú v adresári so šablónami (SHDS), kde odporúčame použiť sieťovú jednotku, pretože Adobe Reader má problém s otváraním UNC ciest, teda napr. T:\SHDS, pričom T: je nazdieľaná sieťová jednotka.

TaxEdit ponúka niekoľko variantov inštalácií. Pokiaľ, predovšetkým v sieťovej konfigurácii, budete chcieť jednotlivé možnosti podrobnejšie prediskutovať, je Vám k dispozícii linka technickej podpory **0915 74 44 33**.